



G80571
PH-ET07E

Infravörös fű tőpanel

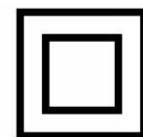
Az eredeti kézikönyv fordítási társa

Infravörös panelű tés

Az eredeti kezelési útmutató fordítási társa

PL

HU



Fű tés - infrafű tő távirányítással 425W

FIGYELEM!

Kérjük, használat előtt olvassa el ezt a kézikönyvet, és őrizze meg a készülék későbbi használatához.

FONTOS INFORMÁCIÓK!

Használat előtt olvassa el, és őrizze meg későbbi használatra.

PL

HU

Készült: / Készült: GEKO Spółka
z ograniczoną odpowiedzialnością Sp.k.
Kietlin, ul. Spacerowa 3, 97-500
Radomsko geko@geko.pl
www.geko.pl



BELÉPÉS

Köszönjük, hogy megvásárolta a GEKO 425W-os távirányított infravörös fűtőt és a belénk vetett bizalmát. Ez a kézikönyv információkat tartalmaz a berendezés üzemeltetésére és karbantartására vonatkozó biztonsági szabályokról és eljárásokról. A munka megkezdése előtt figyelmesen olvassa el a használati utasítást. Kérjük, őrizze meg ezt a kézikönyvet, hogy a jövőben is használni tudja a benne található utasításokat. A gyártó nem vállal felelősséget a jelen használati utasítás és a biztonsági szabályok be nem tartásából eredő balesetekért vagy károkért.

A jelen kiadványban található összes információ és specifikáció a nyomdába kerülés időpontjában rendelkezésre álló aktuális információkon alapul. Fenntartjuk a jogot, hogy bármikor, előzetes értesítés és kötelezettség nélkül módosítsunk.

A kiadvány egyetlen része sem sokszorosítható írásos engedély nélkül. Ezt a kézikönyvet a készülék szerves részeként kell kezelni, és továbbértékesítés esetén mellékelni kell.



A készülék első használata előtt kérjük, olvassa el a kézikönyvben található információkat, és győződjön meg arról, hogy az Ön számára érthető. Elektromos készülékek használatakor mindig be kell tartani az alapvető óvintézkedéseket a tűz, áramütés és személyi sérülés kockázatának csökkentése érdekében.

BIZTONSÁGI INFORMÁCIÓK

Munkahelyi biztonság

- Ne használja ezt a melegítő fűtőkádat, zuhanyzó vagy úszómedence közvetlen közelében.
- Ne használja ezt a fűtőberendezést olyan kis helyiségekben, ahol olyan személyek tartózkodnak, akik nem tudnak maguktól elhagyni a helyiséget, ha csak nincs felügyeletük.
- A fűtőberendezés beltéri használatra készült. Ne használja a szabadban!
- Soha ne helyezze a fűtőt olyan helyre, ahol kádba vagy más víztartályba eshet. Ne használja ezt a melegítő fűtőkádat, zuhanyzó vagy úszómedence közvetlen közelében.
- Az esetleges tűz elkerülése érdekében semmilyen módon ne zárja el a be- és kimeneteket levegő.
- A fűtőelem belsejében forró, íves vagy szikrázó részek vannak. Ne használja olyan helyeken, ahol benzint, festéket vagy gyúlékony folyadékokat használnak vagy tárolnak.
- A túlmelegedés elkerülése érdekében ne takarja le a fűtőpanelt.



FIGYELEM! A készüléket letakarni tilos. Fennáll a túlmelegedés és a tűz veszélye.

Személyes biztonság

- Ezt a készüléket nem használhatják olyan személyek (beleértve a gyermekeket is), akik csökkent fizikai, érzékszervi vagy egészségügyi képességekkel rendelkeznek, vagy nem rendelkeznek tapasztalattal vagy ismeretekkel.
- 3 év alatti gyermekek csak állandó felügyelet mellett tartózkodhatnak a készülék közelében a felnőttek ellenőrzése.
- A 3 év alatti gyermekeket távol kell tartani a készüléktől, kivéve, ha állandóan felügyelik őket. 3 évesnél idősebb, de 8 évesnél fiatalabb gyermekek csak akkor kapcsolhatják be és ki a készüléket, ha azt normál működési helyzetében helyezték el és szerelték fel, és ha felügyelik őket, vagy ha kioktatták őket a készülék biztonságos használatára, és tisztában vannak vele a lehetséges veszélyekről. A 3 évesnél idősebb, de 8 év alatti gyermekek nem csatlakoztathatják, állíthatják be, tisztíthatják vagy végezhetnek karbantartást a készüléken.
- Ezt a készüléket 8 évesnél idősebb gyermekek, valamint csökkent fizikai, érzékszervi vagy szellemi képességű, illetve tudás és tapasztalat hiányával rendelkező személyek használhatják, feltéve, hogy felügyeletet kaptak, vagy a készülék biztonságos használatára vonatkozó utasításokat kaptak, és tisztában vannak vele a lehetséges veszélyekről. A készülékkel gyerekek nem játszhatnak. Gyermekek nem tisztíthatják a készüléket vagy végezhetnek felhasználói karbantartási tevékenységeket felügyelet nélkül.



FIGYELEM! A készülék egyes részei nagyon felforrósodhatnak és égési sérüléseket okozhatnak. Különös figyelmet kell fordítani ott, ahol gyermekek és veszélyeztetett személyek tartózkodnak.

- Ez a fűtőberendezés használat közben forró. Az égési sérülések elkerülése érdekében a csupasz bőr ne érjen forró felületekhez. A gyúlékony anyagokat, például bűtorokat, párnákat, ágyneműt, papírokat, ruhákat és függönyöket tartson legalább 1 méter távolságra a fűtőtest elejétől, valamint a fűtőtest oldalától és hátuljától.

Elektromos biztonság

- Ne használja ezt a készüléket, amíg a használati utasításnak megfelelően nincs szilárdan rögzítve.
- Mielőtt csatlakoztatná a készüléket az elektromos hálózathoz, ellenőrizze a feszültséget otthonában megfelel-e a készülék hatékonysági címkéjén feltüntetett feszültségnek.
- Ha a tápkábel megsérült, a veszély elkerülése érdekében a gyártónak, annak szervizképviseletének vagy egy hasonlóan képzett személynek ki kell cserélnie.
- Ne használja a fűtőberendezést, ha a tápkábel vagy a csatlakozó sérült, vagy ha a fűtőelem nem működik megfelelően, leesett vagy bármilyen módon megsérült. Vigye vissza a fűtőtestet egy hivatalos szervizközpontba vagy a gyártóhoz ellenőrzés, elektromos vagy mechanikus beállítás vagy javítás céljából.
- Az üvegfelületet nem szabad használni, ha az üvegfelület sérült.
- Ne vezesse a kábelt szőnyeg alá. Ne takarja le a vezetékét takaróval, szőnyeggel vagy hasonló anyaggal. Ne használja a fűtőtestet, miután meghibásodott. Húzza ki az áramellátást.



a szervizpanelen, és az újbóli használat előtt ellenőriztesse a fű tőtestet egy megbí zható villanszerelővel.

- Kerü lje a hosszabbí tó kábel használatát, mert az túmelegedhet és tű zet okozhat.
- Ne ossza meg az aljzatot más elektromos készü léekkel. A túzott terhelés miatt tú zveszély áll fenn. A radiátor nem helyezhető el közvetlenül a konnektor alatt.
- Normális, hogy a dugó tapintásra melegen érzi magát; azonban a váltóáramúaljzat (aljzat) és a dugó közötti laza illeszkedés a dugó túmelegedését és torzulását okozhatja.
Forduljon szakképzett villanszerelőhöz a meglazult vagy elhasználódott aljzat cseréjéhez.

A fű tőberendezés használata és mű ködése

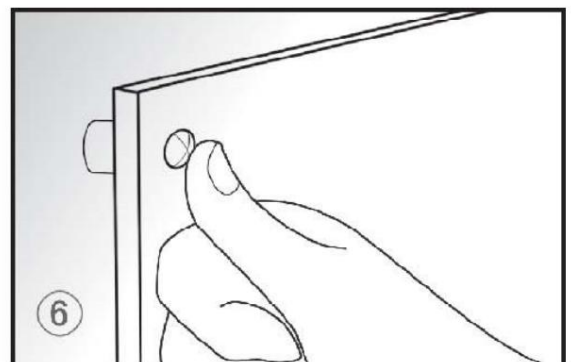
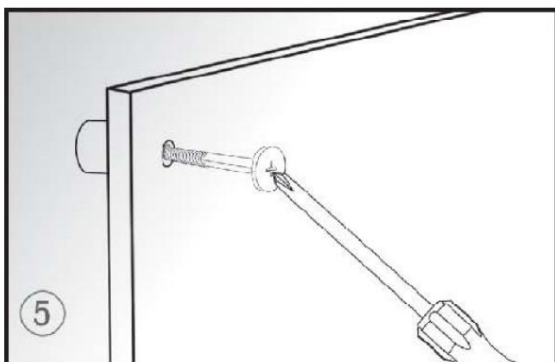
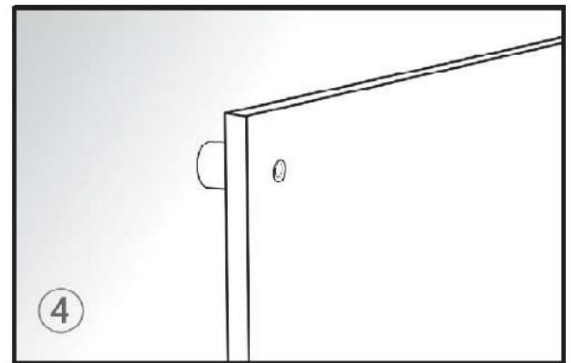
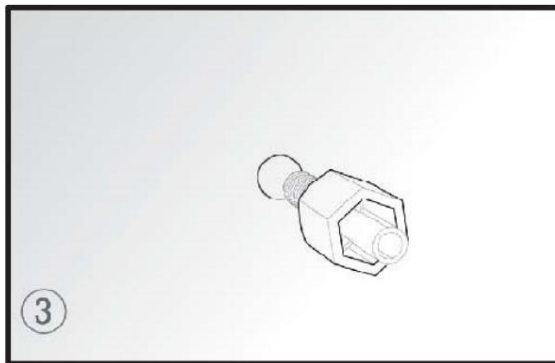
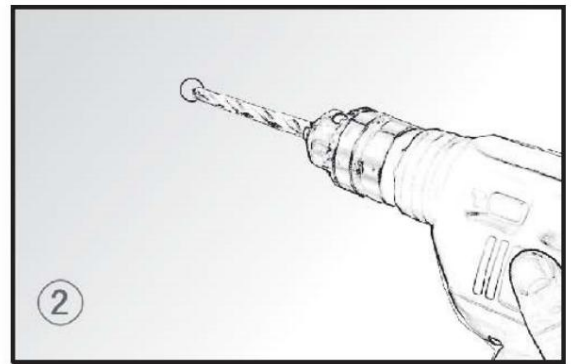
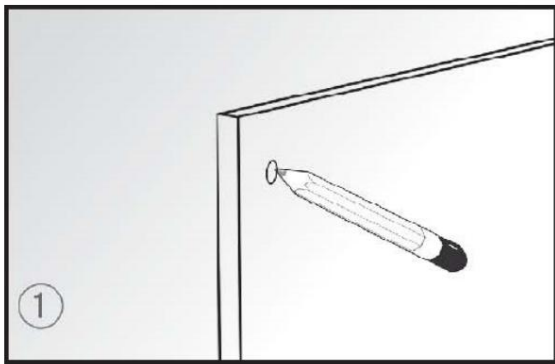
- Ezt a fű tőtestet csak a kézikönyvben leí rtak szerint használja. A gyártó által nem javasolt bármely más használat tű zet, áramütést, illetve személyi vagy anyagi sérü lést okozhat.
- Ha hosszabb ideig nem kí vánja használni a fű tőberendezést, húzza ki a csatlakozódugót a konnektorból.
- A készü lék kizárólag otthoni használatra készü lt, nem szabad használni kereskedelmi célokra.
- Mindig húzza ki a hálózati csatlakozót a készü lék mozgatasakor vagy tisztí tásakor.
Amikor leválasztja a készü léket a hálózatról, először kapcsolja ki a gombbal, majd húzza ki a csatlakozódugót. Ne rántsa meg a tápkábelt.

A KÉ SZÜ LÉ K TELEPÍ TÉ SE

Falra szerelési útmutató

A legjobb hatásfok elérése érdekében a radiátort legjobban a padlótól 20-100 cm magasságban kell felszerelni.

1. Mérje meg a távolságot a radiátor hátulján lévő falra akasztó furatok között. Ceruzával jelöljön ki 4 helyet a falon a lyukak számára. Javasoljuk a ví zmérték használatát.
2. Fúrjon lyukakat a rögzí tőkészletben található fúróval.
3. Helyezze be a készletben található mű anyag tágulási dugókat a lyukba.
4. Illessze a panelradiátor négy rögzí tőnyí lását a mű anyag csatlakozókhoz, és szerelje be a panelradiátort.
5. Helyezze be a négy csavart a tágulási dugókba.
6. Helyezze a kupakokat a csavarokra. Javasoljuk, hogy hagyományos ragasztót használjon, hogy a kupakokat jobban ragassza a csavarokhoz.
7. Ügyeljen arra, hogy a radiátor alja és a padló közötti távolság legalább 20 cm, amikor a fű tőberendezés be van szerelve
8. A készü lék falról történő eltávolí tásához egyszerű en távolí tsa el a csavaros kupakokat, és csavarja ki a csavarokat csavarja meg, majd vegye le a radiátort.

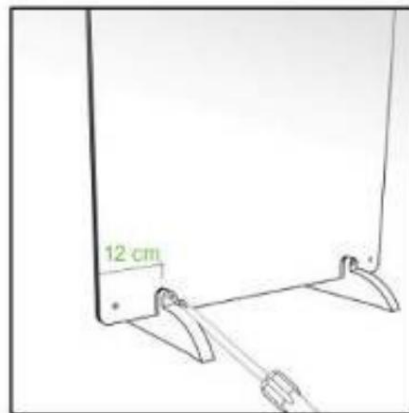


Útmutató a radiátor lábakra való felszereléséhez

1. Helyezze a szabadon álló lábakat a padlóra, igazítsa őket.
2. Mozgassa a lábát a kapcsoló oldalán legalább 12 cm-re a szélétől. Hasonlóképpen mozgassa a másik lábát, majd finoman csúsztassa a panelt a nyílásokba. Helyezze be a csavarokat a lábakba, és húzza meg teljesen.



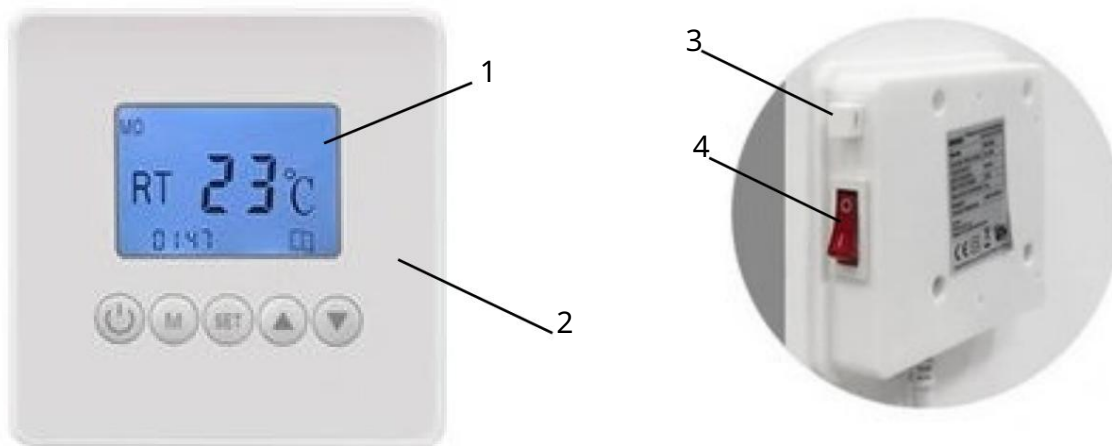
①



②





A KÉSZÜLÉK MŰKÖDTETÉSE











- | | |
|---------------------------|-----------------------------|
| 1. LCD digitális képernyő | 3. NTC hőmérséklet érzékelő |
| 2. Vezérlőpult | 4. BE/KI kapcsoló |

Ellenőrizze a radiátort, hogy nem sérült-e.




A fűtés be/kikapcsolása

1. Kapcsolja BE/KI az oldalsó kapcsolót, és győződjön meg arról, hogy az áramellátás be van kapcsolva. Fűtés készenléti üzemmódba kapcsol, és a LED világít.
2. Nyomja meg a gombot , a fűtés elkezd működni. A hőmérséklet megjelenik a képernyőn szobák.
3. A gomb  újraindításával a készülék kikapcsol. A fűtés készenléti üzemmódba kapcsol. Állítsa az oldalsó kapcsolót OFF állásba; a dióda kikapcsol. Húzza ki a dugót a konnektorból.

Dátum és idő beállítása







1. Tartsa lenyomva a gombot  3 másodpercig a készülék működési üzemi tervének beállításához. Az óra számjegyeinek villogniuk kell. A nyílak segítségével állítsa be az időt az 1-23 tartományban.  
2. Nyomja meg a gombot , a perc számjegyeinek villogniuk kell. A nyílak segítségével állítsa be a perceket a hét napjaiban 00-59. Nyomja meg a gombot  - villogniuk kell. A nyílak segítségével állítsa be a napot   gombot, hét. Nyomja meg a gombot  a mentéshez, vagy várjon 10 másodpercet, és a beállítások automatikusan mentésre kerülnek.

Hőmérséklet beállítása

Nyomja meg a gombot  a fűtés kézi üzemmódban történő elindításához. A nyílak segítségével állítsa be a kívánt hőmérsékletet (a hőmérsékletnek magasabbnak kell lennie, mint a környezeti hőmérséklet).  

Programozható mód

MEGJEGYZÉS: Mielőtt ezt az üzemmódot használná, be kell állítania a készülék idejét, az aktuális napnak és időnek megfelelő.



1. Nyomja meg a gombot  programozható módba lépéshez. A kijelzőn megjelenik a bal sarkon az ikonra. 
2. Nyomja meg a gombot  nyíl segítségével állítsa be a kívánt hőmérsékletet. Erősítse meg a gombbal, ekkor az ON szöveg jelenik meg a képernyőn, és az óra számjegyei villogni kezdenek.
3. Használja a nyílakat  állítsa be a fűtés megkezdésének idejét.
4. Nyomja meg a gombot  az OFF felirat jelenik meg a képernyőn. Ezután használja a nyílakat  állítsa be a fűtés leállításának idejét.

Programozható mód letiltása

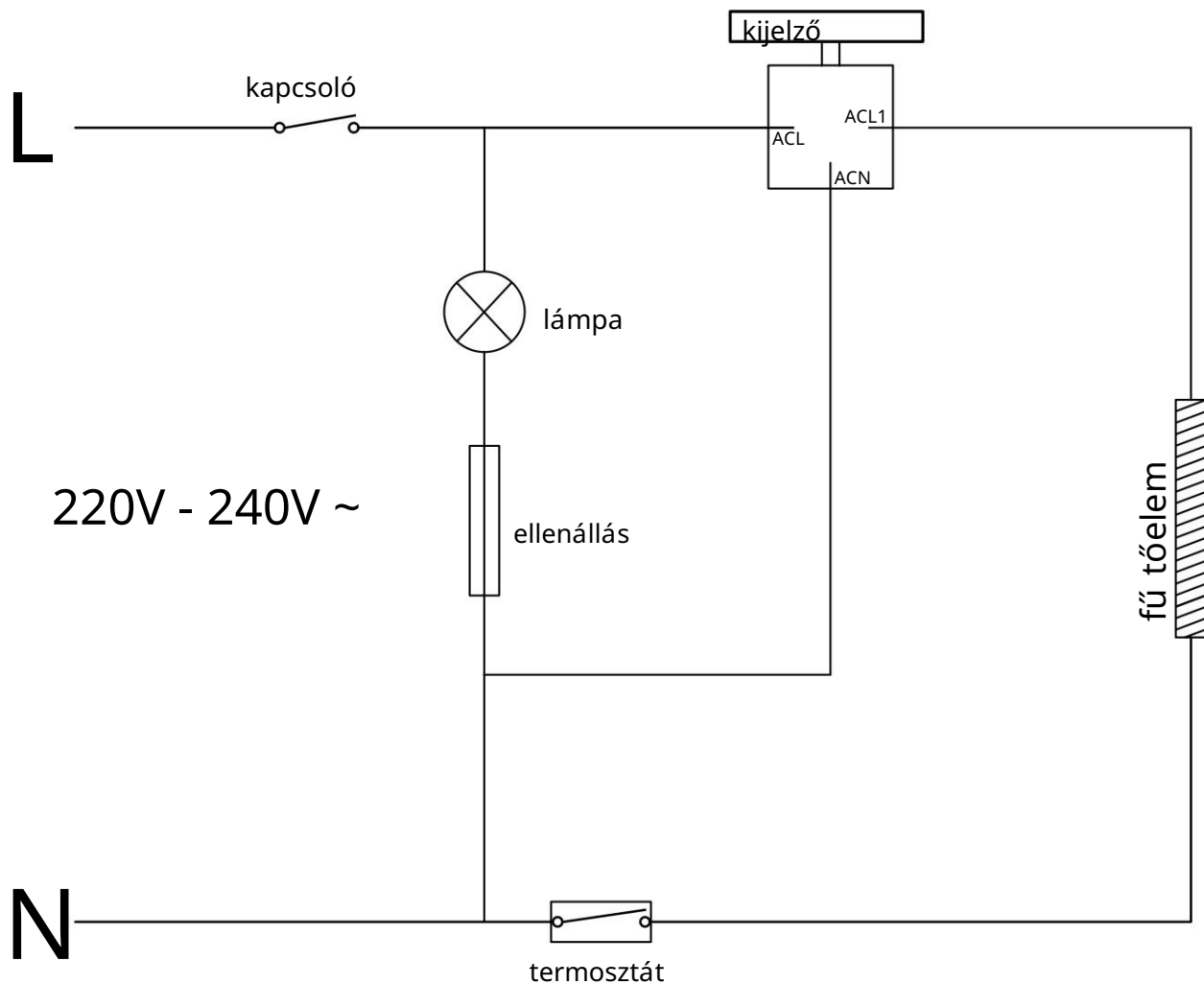
Nyomja meg a gombot  a fűtés kézi üzemmódba kapcsolásához. Az ikonoknak el kell tűnnie.

Nyitott ablak funkció

Nyitott ablak érzékelési funkció - lehetővé teszi a működéskorlátozását, ha a radiátor nyitott ablakot észlel. Ha kinyitja az ablakot, és a hőmérséklet 20 percen belül 3 °C-kal csökken, a készülék automatikusan leállítja a fűtést. Ha folytatni szeretné a fűtést, először fel kell oldania a készülék zárolását.

1. Az ablak megnyitása funkció alapértelmezés szerint engedélyezve van.
2. Az ablak megnyitása funkció letiltásához nyomja meg és tartsa lenyomva a gombot  másodpercig. Egy sípoló hangot fog hallani, és a kijelző jobb alsó sarkában lévő nyitott ablak ikon eltűnik.
3. Az ablak megnyitása funkció újbóli engedélyezéséhez nyomja meg és tartsa lenyomva a gombot  másodpercig. Egy sípoló hangot fog hallani, és egy nyitott ablak ikon jelenik meg a kijelző jobb alsó sarkában.

ELEKTROMOS DIAGRAM



HIBAELHÁRÍTÁS

Ha a fű tés nem mű ködik, kövesse az alábbi utasí tásokat:

- Győződjön meg arról, hogy a biztosí ték megfelelően mű ködik.
- Győződjön meg arról, hogy a fű tópanel csatlakoztatva van, és az elektromos aljzat mű ködik helyesen.
- Ha az ON/OFF kapcsoló ON állásban nem világí t, kü ldje el a fű tópanelt közvetlenül a szervizbe javí tásra.

Javí tásokat csak hivatalos kereskedők vagy közvetlenül a gyártó végezhet. A termék módosí tásának vagy saját javí tásának megkí sérlése érvénytelení ti a garanciát.

TISZTÍ TÁS ÉS TÁROLÁS

Karbantartás előtt mindig húzza ki a készüléket a konnektorból, és hagyja kihűlni teljesen lehűtjük. Tisztítsa meg a készülék külső feljét nedves ruhával, a majd szárítsa meg száraz ruhával. Soha ne merítse vízből a készüléket, és ne engedje bele hogy víz csöpögjön bele. Semmilyen körülmények között ne használjon oldószert vagy port tisztítószert vagy szivacsot edények tisztításához, mert károsítják a felületet határozottan azt, hogy az eredeti állapot helyreállítása lehetetlen lesz.

Rövid távú tároláshoz egyszerűen válassza le a fűtést az áramforrásról. Hosszabb idejű tárolás esetén a radiátor a falról leszerelhető ill fedjük le valamilyen anyaggal.

Műszaki előírások

Bemeneti feszültség	230V AC
Frekvencia	~50 Hz
Névleges teljesítmény	425W
Ellenőrzés	kézi / távirányítós
Hőmérséklet szabályozás	0-37 °C
Összeszerelési módszer	falra szerelhető / szabadon álló
A fűtési típus	infravörös
Kijelző	LCD
Ajánlott szobaterület	9 - 12 m ²
Védelmi osztály	osztály II
IP védelem	IP44
Kábel hossza	1,5 m
Nettó tömeg	5,5 kg
Szélesség x Magasság x Mélység	600 x 600 x 10 mm

KÖRNYEZETVÉDELLEM



Tájékoztatás a felhasználók számára az elektromos és elektronikus eszközök ártalmatlanításáról (háztartásokra vonatkozik).

A termékeken vagy a hozzájuk tartozó dokumentáción látható szimbólum tájékoztatja, hogy a hibás elektromos vagy elektronikus készülékek nem javíthatók a háztartási hulladékkal együtt ártalmatlanítani.

Helyes eljárás, ha az alkatrészek ártalmatlanítása, újrafelhasználása vagy hasznosítása szükséges. Az eszközt egy speciális gyűjtőhelyre kell vinni, ahol átveszik ingyenesen. A hulladékgyűjtő helyek elhelyezkedéséről a helyi hatóságok adnak tájékoztatást. Helyes a készülék kicserélésével értékes erőforrásokat takaríthat meg, és elkerülheti a negatív hatásokat egészségre és környezetre, amelyet a nem megfelelő hulladékkezelés veszélyeztethet. A szakszerűtlen hulladékkezelés a vonatkozó előírásokban meghatározott bírságokkal jár helyi.

Ha elektromos vagy elektronikus berendezést kell ártalmatlanítani, forduljon hozzánk lépjen kapcsolatba a legközelebbi értékesítési ponttal vagy szállítótól, aki további információkkal szolgál.

2. táblázat

Tájékoztatói követelmények elektromos helyi fű töberendezésekhez

Modellazonosító tó(k): PH-ET07E

Paraméter	Kijelölés	Érték	Egység	Paraméter	Egység
Hőteljesítmény				Hőellátási mód csak abban az esetben elektromos tárolós helyi fű tötestek szobák (válasszon egy lehetőséget)	
Névleges hőteljesítmény	P_{nom}	0,425 kW		kézi hőellátás szabályozó beépített termosztát	[NEM]
Minimális hőteljesítmény (tájékoztató jellegű)	P_{min}	0 kW		kézi hőellátás szabályozó mérésével belső vagy külső hőmérséklet	[NEM]
Maximális állandó teljesítmény termikus	$P_{max,c}$	0,425 kW		elektronikus hőellátás szabályozóval hőmérséklet mérése a helyiségben vagy bekapcsolva kívül	[NEM]
Energiafogyasztás villanybe saját igényeit				ventilátorral szabályozott hőteljesítmény	[NEM]
Névleges teljesítmény termikus	e_{lmax}	0.000 kW		A hőteljesítmény túlsúly/helyiség-hőmérséklet szabályozás (kérjük, válasszon egy lehetőséget)	
Minimális teljesítmény termikus	e_{lmin}	0.000 kW		egyfokozatú hőteljesítmény hőmérséklet szabályozás nélkül fedett	[NEM]
Készlet állapotban	e_{lSB}	0.000 kW		legalább két kézi lépés beállítás nélkül szobahőmérsékletű	[NEM]
				a szobahőmérséklet mechanikus szabályozása a termosztát segítségével	[NEM]
				elektronikus szobahőmérséklet szabályozás	[NEM]
				elektronikus szobahőmérséklet szabályozás napi controllerrel	[NEM]
				elektronikus szobahőmérséklet szabályozás heti vezérlővel	[Igen]
				Egyéb beállítási lehetőségek (több is választható)	
				szobahőmérséklet szabályozás érzékeléssel jelenlét	[NEM]
				szobahőmérséklet szabályozás érzékeléssel nyitott ablak	[Igen]
				távírányítóval	[NEM]
				adaptív indításvezérléssel	[NEM]
				korlátozott munkaidővel	[Igen]
				sugárzási hőérzékelővel	[NEM]

Elérhetőségek GEKO Spółka z ograniczoną odpowiedzialnością Sp.k., ul. Spacerowa 3, 97-500 Radomsko



EK-MEGFELELŐSÉGI NYILATKOZAT
A CE-jelölés alkalmazásának évének utolsó két számjegye - 22



GEKO Sp. z o o. k Kietlin, ul. Spacerowa 3, 97-500 Radomsko

teljes felelősséggel kijelenti, hogy: Infravörös fűtés

Típus: G80571

Modell: PH-ET07E

megfelel az Európai Parlament és a Tanács irányelvének követelményeinek:

2014/35/EU (2014. február 26.) a meghatározott feszültséghatárokon belüli használatra tervezett elektromos berendezések forgalomba hozatalára vonatkozó tagállami jogszabályok harmonizálásáról

megfelel a következő harmonizált szabványok követelményeinek:

EN 60335-2-30:2009 + A11:2012 + A1:2020 + A12:2020,

EN 60335-1:2012 + A11:2014 + A13:2017 + A1:2019 + A14:2019 + A2:2019,

EN 62233:2008

megfelel a 2021. augusztus 30-i LVD NBES190501183702M1HSC EK típusú tványnak, amelyet:

SGS Belgium NV - Division SGS CEBEC

Cím: Bld International 55/D, 1070 BRUXELLES; Ország: Belgium

Telefon: +32 2 556 00 20; Fax: +32 2 556 00 36

E-mail: cebec.info@sgs.com; Weboldal: www.cebec.sgs.com

A bejelentett szervezet azonosító száma: 0649

Ez az EK-megfelelőségi nyilatkozat érvénytelenné válik, ha a terméket a gyártó beleegyezése nélkül megváltoztatják vagy módosítják.

A műszaki dokumentáció elkészítéséért és tárolásáért felelős:

Larysa Kowalczyk, Kietlin, ul. Spacerowa 3, 97-500 Radomsko.

Kietlin, 2022.09.02

Kiállítás helye és dátuma

Larysa Kowalczyk

A meghatalmazott vezetéknév, neve és beosztása



Az eredeti kezelési útmutató fordítása

BEVEZETÉS

Köszönjük, hogy megvásárolta a GEKO 425W infravörös fűtőtávirányítóval és a belénk fektetett bizalmat. Ez a kézikönyv biztonsági információkat és eljárásokat tartalmaz a berendezés üzemeltetéséhez és karbantartásához. A munka megkezdése előtt figyelmesen olvassa el a használati utasítást.

Őrizze meg ezt a kézikönyvet későbbi használatra. A gyártó nem vállal felelősséget a jelen használati utasítás és a biztonsági szabályok be nem tartásából eredő balesetekért vagy károkért.

A kiadványban található összes információ és specifikáció a nyomdába kerülés időpontjában rendelkezésre álló legfrissebb információkon alapul. Fenntartjuk a jogot, hogy előzetes értesítés és kötelezettség nélkül bármikor változtatásokat hajtsunk végre.

A kiadvány egyetlen része sem sokszorosítható írásos engedély nélkül. Ezt a kézikönyvet a készülék szerves részének kell tekinteni, és továbbértékesítés esetén vele együtt át kell adni.



A készülék első bekapcsolása előtt kérjük, olvassa el a kézikönyvben található információkat, és győződjön meg arról, hogy megértette azokat. Elektromos készülék használatakor mindig be kell tartani az alapvető óvintézkedéseket a tűz, áramütés és személyi sérülések kockázatának csökkentése érdekében.

BIZTONSÁGI INFORMÁCIÓK

Munkahelyi biztonság

- Ne használja ezt a melegítő fűtőt, zuhany vagy úszás közvetlen közelében.
medence.
- Ne használja ezt a fűtőberendezést kis helyiségekben, ahol olyan személyek tartózkodnak, akik erre nem képesek a helyiséget önállóan elhagyni, kivéve, ha állandó felügyeletet biztosítanak.
- Ez a termék kizárólag beltéri, nem kereskedelmi, nem ipari és háztartási használatra készült.
Ne használja a szabadban.
- Ne helyezze a fűtőberendezést olyan helyre, ahol kádba vagy más víz tartályba eshet. Ne használja a készüléket magas páratartalmú helyiségekben, például fűtőszobában, mosodában vagy úszómedencében.
- Az esetleges tűz megelőzése érdekében semmilyen módon ne zárja el a levegő bemeneti vagy elszívó nyílásait. A fűtőelem belsejében forró, íves vagy szikrázó részek vannak. Ne használja olyan helyen, ahol benzint, festéket, robbanásveszélyes és/vagy gyúlékony folyadékokat használnak vagy tárolnak.
- A túlmelegedés elkerülése érdekében ne takarja le a fűtőt.



FIGYELMEZTETÉS! A túlmelegedés elkerülése érdekében ne takarja le a fűtőt. Fennáll a túlmelegedés és a tűz veszélye.

Az emberek biztonsága

- A készü léket nem használhatják olyan személyek (beleértve a gyermekeket is), akik csökkent fizikai, érzékszervi vagy mentális képességekkel rendelkeznek, vagy nem rendelkeznek tapasztalattal és tudással, kivéve, ha felü gyeletet vagy oktatást kaptak.
- A 3 évnél fiatalabb gyermekeket folyamatosan felü gyelet nélkü l távol kell tartani.
- 3 évesnél fiatalabb és 8 évnél fiatalabb gyermekek csak akkor kapcsolhatják be/ki a készü léket, ha azt a rendeltetésszerű normál mű ködési helyzetébe helyezték vagy telepí tették, és felü gyeletet kaptak, vagy utasí tást kaptak a készü lék biztonságos használatára. módon, és megértse az ezzel járó veszélyeket. 3 évesnél fiatalabb és 8 évnél fiatalabb gyermekek nem csatlakoztathatják, szabályozhatják és tisztí thatják a készü léket, és nem végezhetnek felhasználói karbantartást.
- Ezt a készü léket 8 évesnél idősebb gyermekek, valamint csökkent fizikai, érzékszervi vagy szellemi képességű , illetve tapasztalattal és tudással nem rendelkező személyek használhatják, ha felü gyeletet kaptak, vagy a készü lék biztonságos használatára vonatkozó utasí tásokat kaptak, és megértették őket. az ezzel járó veszélyeket. Gyermekek nem játszhatnak a készü lékkel. A tisztí tást és a felhasználói karbantartást gyermekek nem végezhetik felü gyelet nélkü l.

FIGYELMEZTETÉ S! A termék egyes részei nagyon felforrósodhatnak és égési sérü léseket okozhatnak. Kü lönös figyelmet kell fordí tani ott, ahol gyermekek és kiszolgáltatót személyek vannak.

- A fű töelem használat közben forró. Az égés elkerü lése érdekében ne hagyja, hogy csupasz bőr érintkezzen forró felü letekkel. Az éghető anyagokat, például bűtöröket, párnákat, ágynemű t, papí rokat, ruhákat és fű ggönyöket tartsa legalább 1 méterre a fű tötest elejétől, és tartsa távol az oldalától és hátuljától.

Elektromos biztonság

- Mielőtt csatlakoztatná a készü léket az elektromos hálózathoz, ellenőrizze, hogy az Ön terü letén lévő tápfeszü ltség megegyezik-e a készü lék adattábláján feltű ntetett feszü ltséggel.
- Ha a tápkábel megsérü l, azt a gyártónak, annak szervizképviselőének, ill hasonló képzettségű személyek a veszély elkerü lése érdekében.
- Ne mű ködtesse a fű töberendezést sérü lt vezetékkel vagy csatlakozódugóval, vagy ha a fű töberendezés meghibásodott, leesett vagy bármilyen módon megsérü lt. Vigye vissza a hivatalos szervizbe vizsgálatra, elektromos vagy mechanikai beállí tásra vagy javí tásra.
- Az ü vegmelegí tőt nem szabad használni, ha az ü vegfelü let sérü lt.
- Ne vezesse a vezetéket anyag alá. Ne takarja le a vezetéket szőnyegekkel, futószalagokkal vagy hasonló burkolatokkal. Ne mű ködtesse a fű töberendezést, miután meghibásodott. Válassza le az áramellátást a szervizpanelről, és az újrahaználat előtt ellenőriztesse a fű töberendezést egy megbí zható villanszerelővel.
- Kerü lje a hosszabbí tó kábel használatát, mert a hosszabbí tó túmelegedhet és a túveszély.
- Az áramkör túterhelésének elkerü lése érdekében ne csatlakoztassa a fű töberendezést olyan áramkörhöz, amelyen más készü lécek már mű ködnek. Ne szerelje a fű tötestet a fali aljzat alá.
- Normális, hogy a dugó tapintásra melegen érzi magát; azonban a váltóáramúaljzat (aljzat) és a dugó közötti laza illeszkedés túmelegedést és a dugó eltorzulását okozhatja. Forduljon szakképzett villanszerelőhöz a meglazult vagy elhasználdott aljzat cseréjéhez.



A fűtés használata és karbantartása

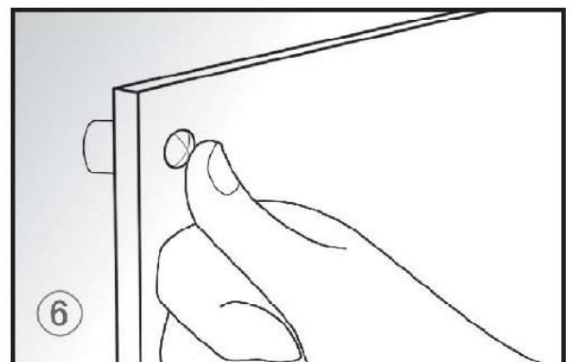
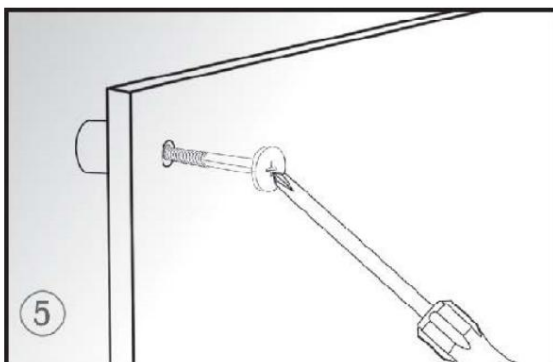
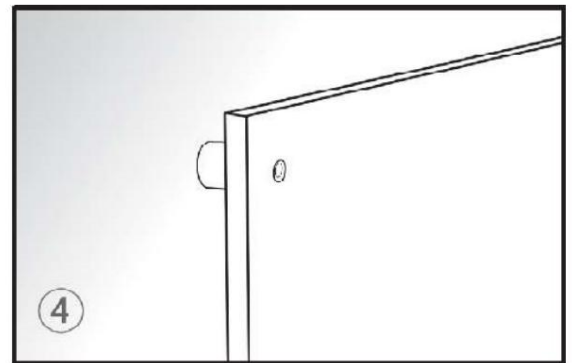
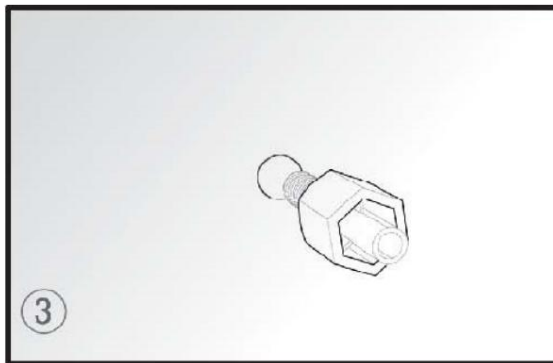
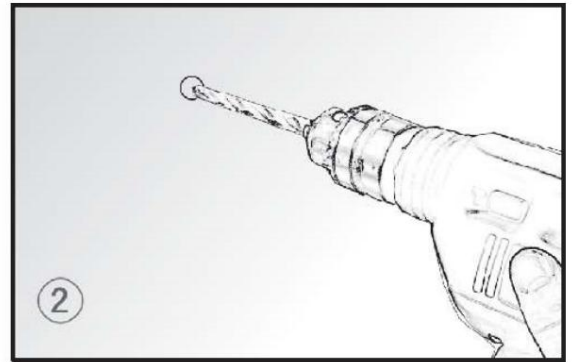
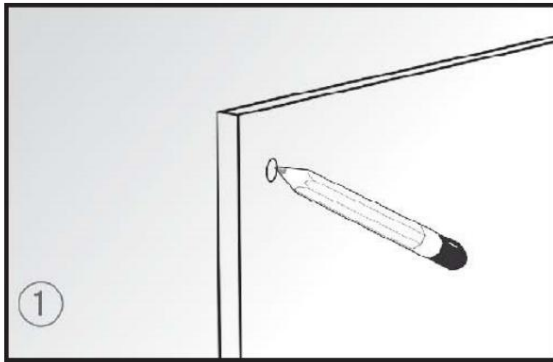
- Ezt a fűtést csak a kézikönyvben leírtak szerint használja. Bármilyen más, általa nem javasolt felhasználás a gyártó tüzet, áramütést vagy személyi sérülést okozhat.
- Mindig húzza ki a fűtést, ha nem használja.
- Ezt a fűtést csak háztartási használatra tervezték, és nem szabad kereskedelmi használatra használni szerződéses célokra.
- Mindig húzza ki az egységet a konnektorból, és győződjön meg róla, hogy teljesen lehűlt, mielőtt mozgatja, tisztítja vagy tisztítja tárolása.

TELEPÍTÉS

Utmutató a falra szereléshez

A legjobb hatásfok elérése érdekében javasoljuk, hogy a fűtést a fűtési alvonal alól a padlószintig 20-100 cm távolságra szerelje fel.

1. Mérje meg a távolságot a fűtési alvonal hátulján lévő falra akasztó lyukak között. Jelöljön meg ceruzával 4 helyet a falon a lyukak számára. Javasoljuk, hogy vízszinteset használjon.
2. Fúrja ki a lyukakat a rögzítő készletben található fúróval.
3. Helyezze be a műanyag síneket a lyukakba.
4. Szerelje fel a panelűtést a négy sínszerelvényre, amelyek illeszkednek a fűtési alvonal négy furatához.
5. Csavarja be a négy rögzítő csavart a műanyag sínszerelvénybe.
6. Helyezze a sapkákat a rögzítő csavarokra. A ragasztáshoz normál ragasztó használata javasolt a kupakokat folyamatosan a csavarokra..
7. Ügyeljen arra, hogy a fűtési alvonal alja és a padló közötti távolság legalább 20 cm legyen a fűtési berendezés felszerelésekor.
8. A készülék falról történő levételéhez csak nyissa ki a csavarsapkákat és csavarhúzóval csavarja ki a csavarokat, majd vegye le a fűtést.

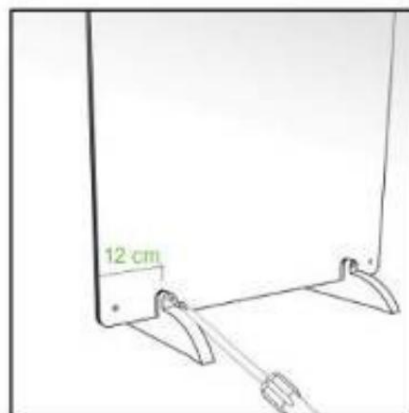


Útmutató a fű töelem lábakra való felszereléséhez

1. Helyezze a szabadon álló lábakat a padlóra, igazítsa őket egymáshoz.
2. Győződjön meg arról, hogy a láb a kapcsoló oldalán legalább 12 cm-re van a szélétől. hasonló módon mozgassa a másik lábat, majd kissé csúsztassa a panelt a nyí lásokba. Helyezze be a csavarokat a lábakra, és húzza meg teljesen.



①





②












HASZNÁLATI UTASÍTÁS

Ellenőrizze, hogy a fű tölem nem sérült-e.




Kapcsolja be

1. Kapcsolja be az oldalsó BE/KI kapcsolót, és ellenőrizze, hogy a tápellátás be van-e kapcsolva. A fű tes bemegy készenléti módba, és az LCD-kijelző bekapcsol.
2. A gomb megnyomásával , a fű tes elkezd mű ködni. Az LCD képernyőn megjelenik a szoba hőmérséklet.
3. A gomb  újóli megnyomásával a készülék kikapcsol. A fű tes készenléti üzemmódba kapcsol. Állítsa az oldalsó kapcsolót OFF állásba; az LCD kijelző kikapcsol. Húzza ki a dugót a az aljzat.

A dátum és az idő beállítása










1. Tartsa lenyomva a gombot 3 másodpercig a készülék mű ködési ütemtervének beállításához. Az óra számjegyei villognia kell. Használja a nyilakat   az óra beállításához a 0-23 tartományban.
2. Nyomja meg a gombot  a peres számjegyek villogniuk kell. Használja a nyilakat   a 00-59 tartomány. Nyomja meg a gombot , a hét napjainak villogniuk kell. Használja a nyilakat   állítsa be a hét napját. Nyomja meg a gombot  a mentéshez, vagy várjon 10 másodpercet, és a beállítások mentésre kerülnek automatikusan.

A hőmérséklet beállítása

Nyomja meg a gombot , a fű tes kézi üzemmódban történő elindításához. Használja a nyilakat   a kívánt beállításához hőmérséklet (a hőmérsékletnek magasabbnak kell lennie, mint a szobahőmérséklet).

Az időzí tő beállítása

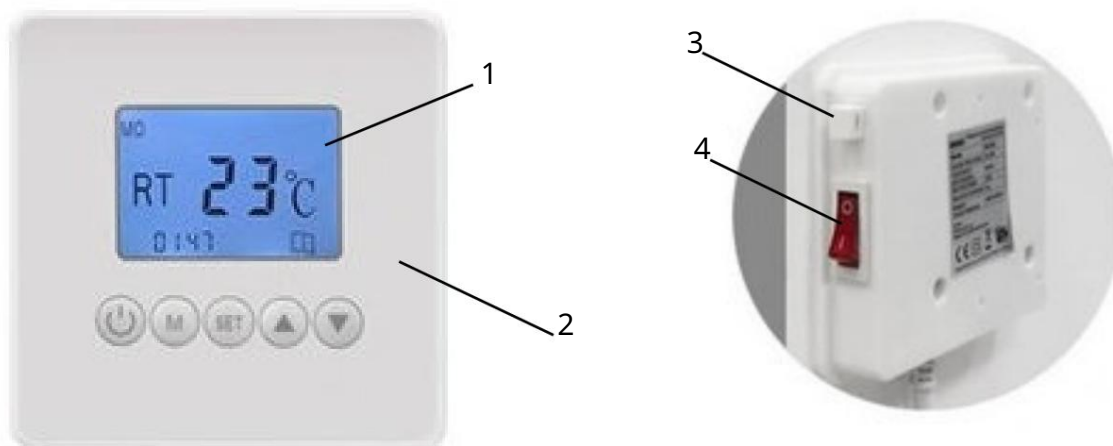
MEGJEGYZÉS: Mielőtt ezt a módot használná, be kell állítania a készülék idejét, hogy megfeleljen az aktuális napnak és idő.

1. Nyomja meg a gombot  programozható módba lépéshez. Az ikon megjelenik az LCD-n  kijelző a bal sarokban.
2. Nyomja meg a gombot. Használja a nyilakat   a kívánt hőmérséklet beállításához. Erősítse meg a gombot , ekkor az "ON" szöveg jelenik meg a kijelzőn, és az óra számjegyei villogni kezdenek.
3. Használja a nyilakat   a fű tőberendezés indulási idejének beállításához.
4. Nyomja meg a gombot. A képernyőn megjelenik az "OFF" szöveg. Ezután használja a nyilakat   a fű tes leállításához szükséges óra beállításához.

Programozható mód kikapcsolása

1. Nyomja meg a gombot , a fű tes kézi üzemmódba kapcsolásához. Az ikonnak el kell tűnnie .

A KÉSZÜLÉK HASZNÁLATA



1. LCD digitális képernyő



2. Vezérlőpult

3. Hőmérséklet NTC érzékelő










4. ON/OFF kapcsoló

Ellenőrizze, hogy a fű tölem nem sérült-e.




Kapcsolja be

1. Kapcsolja be az oldalsó BE/KI kapcsolót, és ellenőrizze, hogy a tápellátás be van-e kapcsolva. A fű tés bemegy készenléti módba, és az LCD-kijelző bekapcsol.
2. A gomb megnyomásával , a fű tés elkezd mű ködni. Az LCD képernyőn megjelenik a szoba hőmérséklet.
3. A gomb  megnyomásával a készülék kikapcsol. A fű tés készenléti üzemmódba kapcsol. Állítsa az oldalsó kapcsolót OFF állásba; az LCD kijelző kikapcsol. Húzza ki a dugót a az aljzat.

A dátum és az idő beállítása

1. Tartsa lenyomva a gombot 3 másodpercig a készülék mű ködési ütemtervének beállításához. Az óra számjegyei villogni kell. Használja a nyilakat   az óra beállításához a 0-23 tartományban.
2. Nyomja meg , a perc számjegyeinek villogniuk kell. Használja a nyilakat   beállítani a percek a 00-59 tartomány. Nyomja , a hét napjainak villogniuk kell. Használja a nyilakat   ez meg, és állítsa be a hét napját. Nyomja meg  a mentéshez, vagy várjon 10 másodpercet, és a beállítások mentésre kerülnek automatikusan.

A hőmérséklet beállítása









Nyomja meg a , a fű tés kézi üzemmódban történő elindításához. Használja a nyilakat   a kívánt beállításához gomb hőmérséklet (a hőmérsékletnek magasabbnak kell lennie, mint a szobahőmérséklet).





Az eredeti kezelési útmutató fordítása

Az időzí tő beállítása

MEGJEGYZÉS: Az üzemmód használata előtt be kell állítani a készülék idejét, hogy az megfeleljen az aktuális napnak és időnek.





1. Nyomja meg a gombot  programozható módba lépéshez. Az ikon megjelenik az LCD-n  kijelző a bal sarokban.
2. Nyomja meg a gombot . Használja a nyilakat  a kívánt hőmérséklet beállításához. Erősitse meg a , ekkor az "ON" szöveg jelenik meg a kijelzőn, és az óra számjegyei villogni kezdenek.
3. Használja a nyilakat  a fűtőberendezés indulási idejének beállításához.
4. Nyomja meg a gombot . A képernyőn megjelenik az "OFF" szöveg. Ezután használja a nyilakat  a fűtés leállításához szükséges óra beállításához.

Programozható mód kikapcsolása

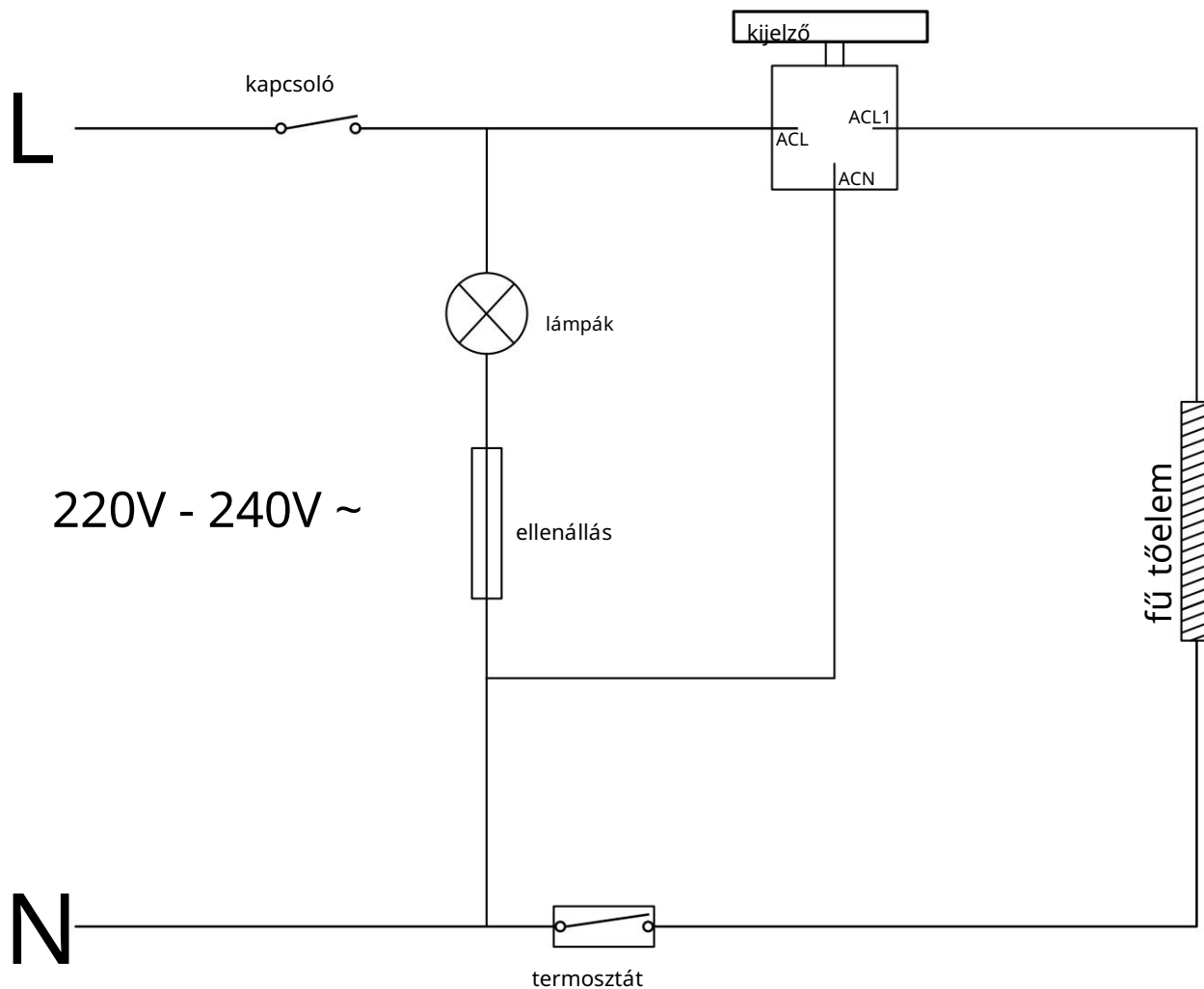
1. Nyomja meg a gombot , a fűtés kézi üzemmódba kapcsolásához. Az ikonnak el kell tűnnie .

Nyissa meg az ablak észlelését

Nyitott ablak érzékelési funkció - lehetővé teszi az energia biztonságos kezelését, amikor a fűtés nyitott ablakot észlel. Ha kinyitják az ablakot, és a hőmérséklet 20 percen belül 3 °C-kal csökken, a készülék automatikusan leállítja a fűtést. Ha folytatni szeretné a fűtést, először fel kell oldania a készülék zárolását.

1. A funkció alapértelmezés szerint aktív.
2. A nyitott ablak funkció letiltásához nyomja meg és tartsa lenyomva a gombot 5 másodpercig . Egy sípoló hangot fog hallani, és a kijelző jobb alsó sarkában lévő nyitott ablak ikon eltűnik .
3. A nyitott ablak funkció újraktiválásához nyomja meg és tartsa lenyomva a gombot 5 másodpercig . Egy sípoló hangot fog hallani, és egy nyitott ablak ikon jelenik meg a kijelző jobb alsó sarkában .

ELEKTROMOS RÉSZ



HIBAELHÁRÍTÁS

Ha a fű tés nem mű ködik, kövesse az alábbi utasí tásokat:

- Győződjön meg arról, hogy a kapcsoló vagy biztosí ték megfelelően mű ködik.
- Győződjön meg arról, hogy a fű tőelem be van dugva, és az elektromos aljzat megfelelően mű ködik.
- Ha a BE/KI kapcsoló ON állásban van, és még mindig nem világí t, javí tassa meg a fű tőberendezést.

Javí tást csak hivatalos kereskedő vagy közvetlenül a gyártó végezhet.

A termék módosí tásának vagy saját javí tásának megkí sérlése érvénytelení ti a garanciát.



TISZTÍTÁS ÉS TÁROLÁS

Karbantartás előtt mindig húzza ki a készüléket a konnektorból, és hagyja kihűlni teljesen. Tisztítsa meg a készülék külsőjét egy nedves ruhával, majd szárítsa meg száraz ruhával. Soha ne merítse a készüléket vízbe, és ne engedje, hogy víz csöpögjön bele. Semmi esetre sem szabad oldószereket, tisztítóporokat vagy szivacsokat használni az edények tisztításához, mert ezek károsítják a olajnyira tönkremennek, hogy lehetetlen lesz visszaállítani eredeti állapotát.

Rövid távtároláshoz elegendő a fűtőelemet leválasztani az áramforrásról. A hosszútávtároláshoz a radiátor levehető a falról vagy letakarható valamilyen anyaggal.

Műszaki előírások

Bemeneti feszültség	230V AC
Frekvencia	~50 Hz
Névleges teljesítmény	425W
Ellenőrzés	kézi/távírányító
Hőmérséklet-szabályozás	0-37 °C
Telepítési mód	falra szerelhető/szabadon álló
A fűtési típusa	infravörös
Kijelző típusa	LCD
A szoba javasolt területe	9 - 12 m ²
Védelmi osztály	osztály II
IP védelem	IP44
Kábel hossza	1,5 m
Nettó tömeg	5,5 kg
Szélesség x Magasság x Mélység	600 x 600 x 10 mm

KÖRNYEZETVÉDELME



Tájékoztatás a felhasználók számára az elektromos és elektronikus eszközök ártalmatlanításáról (háztartások számára).

A termékeken elhelyezett bemutatott szimbólum vagy a hozzájuk csatolt dokumentáció felhívja a figyelmet arra, hogy a hibás elektromos vagy elektronikus eszközöket nem szabad együtt kidobni háztartási hulladékként.

Ha az alkatrészek hasznosítására, újrafelhasználására vagy helyreállítására van szükség, a helyes eljárás az, hogy átadja a komponenseket az eszközt egy speciális gyűjtőhelyre, ahol ingyenesen átveszik. Információk a hulladékgyűjtő helyek helyét a helyi hatóságok biztosítják. A megfelelő ártalmatlanítás a eszköz lehetővé teszi az értékes erőforrások megőrzését és az egészségre és az egészségre gyakorolt negatív hatások elkerülését környezet, amelyet a nem megfelelő hulladékkezelés veszélyeztethet. Nem megfelelő hulladékkezelés a vonatkozó helyi szabályozásban előírt szankciók hatálya alá tartozik.

Ha elektromos vagy elektronikus eszközöket kell selejteznie, forduljon a legközelebbi értékesítési ponthoz, ill. szállítót, aki további információkat ad.

2. táblázat

Tájékoztatósi követelmények elektromos helyi fű töberendezésekhez

Modellazonosító(t): PH-ET07E

Tétel	Szimbólum	értéke	Egység	Tétel	Egység
Hőteljesítmény				Hőbemenet típusa, csak elektromos tárolós helyi fű tötestekhez (válassz egyet)	
Névleges hőteljesítmény	P _{nom}	0,425 kW		kézi hőtöltés szabályozás, beépített termosztáttal	[igen]
Minimális hőteljesítmény (tájékoztató jellegű)	P _{min}	0 kW		kézi hőtöltés szabályozás szoba és/vagy kültéri hőmérséklet visszacsatolás	[igen]
Maximum folyamatos hőteljesítmény	P _{max,c}	0,425 kW		elektronikus hőtöltés szabályozás szoba és/vagy kültéri hőmérséklet visszacsatolás	[igen]
Segédvillamosság fogyasztás				ventilátoros hőteljesítmény	[igen]
Névleges hőteljesítménynél elmax	0.000 kW			Hőteljesítmény/szobahőmérséklet-szabályozás típusa (válasszon egyet)	
Minimális hőteljesítménynél elmin	0.000 kW			egyfokozatú hőteljesítmény és nincs szobahőmérséklet ellenőrzés	[igen]
Készenléti állapotban	e _{SB}	0.000 kW		Két vagy több manuális fokozat, nincs szobahőmérséklet ellenőrzés	[igen]
				mechanikus termosztát szobahőmérséklet szabályozással	[igen]
				elektronikus szobahőmérséklet szabályozással	[igen]
				elektronikus szobahőmérséklet-szabályozás plusz nappali időzírtő	[igen]
				elektronikus szobahőmérséklet-szabályozás plusz heti időzírtő	[igen]
				Egyéb vezérlési lehetőségek (több választás is lehetséges)	
				szobahőmérséklet szabályozás, jelenlétérzékeléssel	[igen]
				szobahőmérséklet szabályozás, nyitott ablak érzékeléssel	[igen]
				távolságvezérlési lehetőséggel	[igen]
				adaptív indításvédelemmel	[igen]
				munkaidő korlátozással	[igen]
				fekete izzós érzékelővel	[igen]
Elérhetőségek	GEKO Spółka z ograniczoną odpowiedzialnością Sp.k., ul. Spacerowa 3, 97-500 Radomsko				



EK-MEGFELELŐSÉGI NYILATKOZAT

A CE-jelölés felhelyezésének évszámának utolsó két számjegye - 22



GEKO Sp. z o. o. k Kietlin, ul. Spacerowa 3, 97-500 Radomsko

Teljes felelősséggel kijelenti, hogy: Panelűtő

Típus: G80571

Modell: PH-ET07E

megfelel az Európai Parlament és a Tanács irányelveinek követelményeinek:

2014/35/UE (2014. február 26.) a meghatározott feszültséghatárokon belüli használatra tervezett elektromos berendezések forgalomba hozatalára vonatkozó tagállami jogszabályok összehangolásáról.

megfelel a következő harmonizált szabványok követelményeinek:

EN 60335-2-30:2009 + A11:2012 + A1:2020 + A12:2020,

EN 60335-1:2012 + A11:2014 + A13:2017 + A1:2019 + A14:2019 + A2:2019,

EN 62233:2008

számú EK-típusvizsgálati tványoknak megfelel. LVD NBES190501183702M1HSC, 2021.08.30., kibocsátó:

SGS Belgium NV - Division SGS CEBEC

Cím: Bld International 55/D, 1070 BRUXELLES; Ország: Belgium

Telefon: +32 2 556 00 20 / Fax: +32 2 556 00 36

E-mail: cebec.info@sgs.com / Webooldal: www.cebec.sgs.com

A bejelentett szervezet azonosító száma: 0649

Ez az EK-megfelelőségi nyilatkozat érvénytelenné válik, ha a terméket a gyártó beleegyezése nélkül megváltoztatják vagy átépítik.

A műszaki dokumentáció elkészítéséért és tárolásáért felelős:

Larysa Kowalczyk, Kietlin, ul. Spacerowa 3, 97-500 Radomsko.

Kietlin, 2022.09.02

Kiállítás helye és dátuma

Larysa Kowalczyk

A meghatalmazott vezetékneve, keresztnéve és beosztása



GARANCIA KÁRTYA

Cím *

Eladás dátuma *

Termék neve *

Vevő (vezeték- és vezetéknev / cégnev) *

Modell/Termékkód *

* fejezte be az eladó

Kijelentem, hogy elolvastam a jótállási feltételeket és elfogadom az alábbiakban felsorolt feltételeket. Az árunak nincs látható hibája, sérülése.

(az eladó pecsétje és olvasható aláírása)

FIGYELEM! A jótállási jegy önkényes bejegyzése vagy a meglévő bejegyzések módosítása a jótállási jogok elvesztésével egyenértékű.

(a vevő olvasható aláírása)

A jótállási jegy csak a vásárlást igazoló bizonylattal együtt érvényes

Gwarant GEKO Spółka z ograniczoną odpowiedzialnością Sp.k. székhelye: Kietlin, ul. Spacerowa 3, 97-500 Radomsko, amelyet a Łódź -Śródmieście kerületi bíróság, a Łódź -i Łódź -Śródmieście, az Országos Bírósági Nyilvántartás 20. osztálya, 0000815242 KRS-számon, 0000815242 KRS-számon, NIP-számmal 0000815242, NIP-számmal 0000815242, bejegyezte az Országos Bírósági Nyilvántartás Vállalkozói Nyilvántartásába. Vevő garanciát vállal az általa a termékek marketingje során megadott adatok hatékony működésére az alábbi elvek alapján:

I. JÓTÁLLÁSI IDŐ

1. A jótállási időszak az áru vásárlásának/kibocsátásának napján kezdődik, és:

- fogyasztói vásárlás - 2 év: minden garanciális készülékre, kivéve azokat az akkumulátorokat, amelyekre 6 hónap garanciát vállalunk
- kereskedelmi vásárlás - 1 év: minden garanciális készülékre, kivéve az akkumulátorokat, amelyekre 6 hónap garanciát vállalunk

3. Fogyasztói vásárlás a 2014. május 30-i törvény értelmében. a fogyasztói jogokról. (Jogi Közlöny 2014, 827. tétel) a vállalkozóval olyan jogügyletet kötő természetes személy vásárlása, amely nem kapcsolódik közvetlenül a vállalkozásához vagy szakmai tevékenységéhez.

4. A jótállási idő garanciális szerviz miatt nem hosszabbodik meg. Ez vonatkozik a felsorolt ill javított alkatrészek. A jótállási idő lejárta után végzett javítások díjmentesek.

5. A fizetett javításokra a kezes 3 hónap garanciát vállal, feltéve, hogy a javítás műhelyben végződik.

II. A GARANCIA KÖTELEZETTSÉGEI

- A jótállás - a jótállást vállaló kötelezettségét jelenti a termék (anyag, anyag) fizikai hibáinak ingyenes elhárítására (összeszerelés).
- A garanciavállaló a központi szervizponton keresztül a panaszos által benyújtott igényekre a készülő lék szervizbe vételétől számított 14 napon belül válaszol, a hiba elhárítására, ha az ingyenes garanciális szervizre jogosult, legkésőbb megtörténik. mint 30 nappal a készülő lék szervizbe vételétől számított.
- A javítási időszak meghosszabbítható, ha pótalkatrészek beszerzése szükséges.

III. GARANCIA FELTÉTELEI

- A jótállás kiterjed minden olyan kárra, amely a jótállási időszak alatt az ilyen vonatkozású nyilvánosságra hozatalból ered rejtett anyag-, összeszerelési vagy technológiai hibák időszaka.
- A garancia nem terjed ki a készülő lék olyan károsodására, amelyet:
 - nem megfelelő szállítási és tárolás;
 - a szerelési, üzembe helyezési, üzemeltetési és karbantartási utasítással összhangban, valamint helytelen kiválasztás esetén eszközök/tartozékok;
 - külső tényezők vagy harmadik felek cselekményei, különösen: vihar (villámcsapás, tűz, árvíz, földrengés, háborús cselekmények, zavargások és támadások);
 - egyéb, nem a gyártó hibájából eredő károk
- A garancia érvényét veszti, ha: a felhasználó által végrehajtott tervezési változtatások vagy módosítások, javítási kitérő kitérők ill.

a kezelési utasításban nem szereplő beállítási tások, az üzemeltetési és karbantartási ellenőrzések elmulasztása, nem megfelelő cserealkatrészek és fogyóeszközök használata.

4. A jótállás nem terjed ki a fogyóeszközökre vagy a jótállási idő alatt elhasználódó cikkekre, mint pl.

Hogyan:

- fogyóeszközök: tengelykapcsoló dobok és pófák, szűrők, hűtőfejek, kerekek, indítókötelek, vágórudak, vágóláncok és vezetők, vágókések, hajtószíjak, tengelykapcsolók és dörzstárcsák, biztonsági csavarok, gyújtógyertyák, tárcsák, izzók;
- motoralkatrészek: hengerek, csapágyak, karburátor membránok, csapágyak, gyújtó, dugattyúk, főtengely;
- sebességváltó/hajtóműalkatrészek: fogaskerekek, láncok, hidraulikus szivattyúk;
- egyéb kezelőelemek: lengéscsillapítók, túterhelésbiztosítékok, vezérlőrudak és kábelek, fogaskerekek, csapágyak, perselyek, késagyak, szénkefék, biztonsági kulcsok;
- a jótállási jegyen nem szereplő elemek, amelyek működés közben nyilvánvalóan elhasználódnak.

5. A garanciális javítás keretében kicserélt pótalkatrészek a garanciavállaló tulajdonát képezik.

6. A garanciális javítás nem terjed ki a beállítási és karbantartási tevékenységekre. A szervizközpontnak jogában áll díjat felszámítani azon karbantartási tevékenységekért, amelyek a felhasználó felelősségi körébe tartoznak, és a javítás előtt megkövetelik azokat.

7. A jótállás nem terjed ki a készülő meghibásodása miatt közvetlenül vagy közvetve személyekben vagy dolgokban okozott, vagy a készülő hosszantartó leállásából eredő károokra.

8. A szállítási során bekövetkezett bármilyen sérülést azonnal jelenteni kell a fuvarozónak a garancia elvesztésének veszélye.

9. Ezt a jótállást kiegészíti a törvény, és nem korlátozza a jelenlegi és jövőbeni törvények által meghatározott jogokat. Különösen nem zárja ki, korlátozza vagy felfüggeszti az áruk fizikai hibáira vonatkozó jótállási rendelkezésekből eredő jogokat.

IV. GARANCIAI IGÉNYEK

1. Lengyelországban a garanciális javításokat kizárólag a GEKO szerviz végzi.

2. A garanciális szolgáltatások igénybevételének feltétele a reklamáció benyújtása, valamint az, hogy a vevő a vásárlási bizonylattal együtt a komplett készülőket (pl. vágólánc, vezetőlemez, vágótárcsa, kések, vágófej, heveder) biztosítson, ill. a vásárlást igazoló egyéb dokumentum.

3. A garanciális javítás bejelentését a jelen jótállási szerződéshez mellékelte "JAVÍTÁSI JELENTÉS/RENDELÉS" űrlapon kell megtenni. A jegyzőkönyv nyomtatványt a <http://b2b.geko.pl> honlapról is letölthető. A jelentésnek különösen tartalmaznia kell a készülő hibájának vagy hibás működésének részletes leírását. A panaszt benyújtó személy levelezési célból is adja meg személyes adatait: vezeték- és vezetéknév, cím, telefonszám.

4. Ha a 2. és 3. pontban meghatározott feltételek bármelyike nem teljesül, a panaszt elfogadó személynek jogában áll a panasz elfogadását megtagadni. javításra, és a kérelmező költségére visszajuttatja azt a kérelmezőnek.

5. Ha hibát találnak, a készülőket a fent említett dokumentumokkal együtt vissza kell juttatni a vásárlás helyére, vagy el kell küldeni a GEKO központi szervizpontjára a következő címmel: GEKO Spółka z ograniczoną odpowiedzialnością Sp.k., ul. Spacerowa 3, 97-500 Kietlin.

6. Szervizhelyre történő szállítási esetén a vevő köteles a küldeményt megfelelően becsomagolni és olyan állapotban átadni a futárnak, amely lehetővé teszi annak megfelelő szállítást (fogyóanyagokat el kell távolítani). A csomagolásnak különösen: megfelelően lezártnak kell lennie, megakadályozva, hogy illetéktelen személyek hozzáférjenek a küldemény tartalmához; kellően tartósnak kell lennie a küldemény súlyától és tartalmától függően; olyan belső biztonsági intézkedésekkel kell rendelkeznie, amelyek megakadályozzák a küldemény tartalmának elmozdulását.

7. A vevő nem kérheti a megrongálódott készülő javítását a felhasználás helyén, még akkor sem, ha a készülőket letakarják garanciális szerviz.

8. A készülőket garanciális okokból tisztán kell szállítani. A szerszámot meg kell tisztítani - javítás céljából - fizetős szolgáltatás.

9. Fizetett javítás vagy indokolatlan bejelentés esetén a panaszos viseli a kárelhárítási, esetleges javítási és szállítási költségeket.

10. A garancián kívüli javítások (térítés ellenében) a panaszos és a szervizközpont közötti egyedi megállapodások alapján történnek.

11. A karbantartási szolgáltatások aktuális árlistája elérhető a (+48) 698-642-358 telefonszámon vagy e-mailben: Serwis@geko.pl

12. A jelen jótállási jegy feltételei által nem szabályozott kérdésekben a Szabályzat vonatkozó rendelkezései az irányadók. Civil.

TÁJÉKOZTATÁS A SZEMÉLYES ADATOK GARANCIAVÉDELMI ÉS SZERVIZJAVÍTÁSI CÉLJÁRÁSÁRÓL. TÖRTÉNŐ FELDOLGOZÁSÁRÓL.

A jótállás nyújtása céljából kezelt személyes adatok kezelője a Kezes (GEKO Sp. z o.o. Sp.k., email: geko@geko.pl, telefonszám (+48) 44 682 40 04). Az adatkezeléssel és az Ön jogaival kapcsolatos teljes információ a következő címen érhető el: <https://b2b.geko.pl/polityka-prywatnosci,13>