

MATABRC

ORIGINAL

MANUÁL

OLAJMENTES LÉGKOMPRESSZOR

| **MODELLEK: MB-K202 MÁRKA: MATABRC**

MB-K203

MB-K204

MB-K205

MB-K206

MB-K205

MB-K206



Kérjük, olvassa el figyelmesen ezeket az utasításokat, mielőtt először használná a terméket. A felhasználó felelőssége, hogy elolvassa a biztonságos használathoz és üzemeltetéshez szükséges összes utasítást, és hogy megértse az összes kockázatot, amely



a működés során
felmerülhetnek.

www.arelac
nlpripravky.c

AJÁNLOTT ALKALMAZÁSOK

Ezzel a kompresszorral a legtöbb légszerszámot használhatja. Néhány példa a szerszámokra:

VISSZAVÉVE A

- Gumiabroncsok
- Sport játékok
- Medencés játékok
- Felfújható matrac

SÚLYOZÁS

- Keretező pisztoly
- C-örlő
- T-kapocs

TISZTÍTÁS

- Motortisztító pisztoly
- Homokfúvó készlet
- Légpisztoly
- Kopás készlet
- Festékszóró pisztolyok javításokhoz
- Nagynyomású szórópisztoly

FESTÉS

- Gravitációs váltó szórópisztoly
- Alacsony nyomású szórópisztoly
- Festékszóró pisztolyok javításokhoz
- Nagynyomású szórópisztoly

SZERSZEREK

- Léghalapács
- Légfúró
- Ütvecsavarozó
- Grinder
- Die Grinder

Mindig ellenőrizze a használni kívánt szerszám levegőfogyasztását, és hogy az a légkompresszor légkapacitásán belül van.

TARTALOM

Szekció	Oldal
Tartalomjegyzék	2
Ajánlott alkalmazások	2
Általános biztonsági utasítások	3 - 5
Különleges biztonsági utasítások	6
Kompresszor paraméterek	7
Alkatrészek és vezérlők	8
Használati utasítás	9 - 13
Az alkatrészek ábrája	14
Karbantartás	15
Hibaelhárítás	15

KOMPRESSZOR KENÉS

Ez a kompresszor NINCS Olaj, ezért NEM használunk olajat a kenéséhez.

ÖSSZETÉTEL

Ezt a kompresszort használat előtt teljesen össze kell szerelni. Ennek elmulasztása esetén a garancia érvényét veszti.

A kompresszor hiányos összeszerelése személyi sérüléshez is vezethet.

BIZTONSÁG

A légkompresszor üzembe helyezése előtt a következő alapvető biztonsági óvintézkedéseket kell betartani a tűz, áramütés és személyi sérülés veszélyének csökkentése érdekében. Fontos, hogy elolvassa a kezelési útmutatót, és megértse a légkompresszorral kapcsolatos alkalmazásokat, korlátozásokat és lehetséges veszélyeket. Ez a légkompresszor nem használható olyan személyek (beleértve a gyermekeket is) által, akiknek fizikai, érzékszervi vagy szellemi képességei korlátozottak, vagy nem rendelkeznek elegendő tapasztalattal és ismeretekkel, kivéve, ha a biztonságért felelős személy felügyeli.

VIGYÁZZON A GYEREKEKRE ÉS AZ ÁLLATOKRA

A gyermekeket és a háziállatokat távol kell tartani a munkaterülettől. Gyermekek nem érinthetik meg és nem kezelhetik a légkompresszort, a szerszámokat és a hosszabbító kábeleket. Ez a légkompresszor nem arra szolgál, hogy kisgyermekek vagy felügyelet nélküli személyek használják. A légkompresszort és a szerszámokat használaton kívül a gyermekek számára elérhetetlen helyen kell tartani, lehetőleg tárolóhelyen vagy zárt, biztonságos szekrényben vagy helyiségben.

MUNKATERÜLET

A munkaterületeket és a padokat rendben kell tartani. A rendetlen padok és munkafelületek balesetveszélyesek. A padlót tisztán és szeméttől mentesen kell tartani. Különös figyelmet kell fordítani arra, ha a padló fűrészpör vagy viasz miatt csúszós. Mindig hagyjon elegendő, legalább 5 MÉTER távolságot a légkompresszor és a munkaterület között, különösen akkor, ha csiszolásra vagy folyadékok permetezésére tervezett szerszámokat használ. Ha szükséges, használjon hosszabb légtömlőt, hogy elérje a munkaterületet.

MUNKAKÖRNYEZET

Ne tegye ki a légkompresszort esőnek, és ne használja nedves vagy nedves körülmények között. Tartsa a munkaterületet jól megvilágítva. Mindig győződjön meg arról, hogy a kompresszor vízszintes és stabil. A légkompresszort egyenetlen vagy instabil talajon történő használata a kompresszor felborulását okozhatja, erre a kárra a garancia nem terjed ki. Ne használja a légkompresszort ugyanazon a területen, ahol permetez vagy csiszol. A légkompresszort mindig tiszta levegővel használja. Ha szükséges, használjon hosszabb légtömlőt, hogy elérje a munkafelületet.

ÁRAMÜTÉS ELLENI VÉDELEM

Kerülje a földelt felületekkel (pl. csövek és hűtőszekrények) való testi érintkezést.

NE TERHELJE TÚL A LÉGKOMPRESSZOROKAT

A légkompresszor jobb és biztonságosabb munkát végez, és sokkal jobb szolgálatot tesz, ha a tervezett működési ciklusban használják. Az üzemi ciklus csak a első (1.) tankfeltöltése után válik nyilvánvalóvá. Ennek a légkompresszornak az üzemi ciklusa 75%. Az üzemi ciklus a légkompresszor működésének aránya. Ez azt jelenti, hogy 45 másodperces működés után, amikor a motor pumpál, a légkompresszort 15 másodpercig kell hagyni, amikor a motor nem pumpál. Amikor a motor pumpál, a csatlakoztatott légszerszám nem használható. Csak akkor használja a csatlakoztatott légszerszámot, ha a légkompresszor nem pumpál. Hagyja abba a csatlakoztatott szerszám használatát, amint a légkompresszor pumpálni kezd.

HASZNÁLJA A MEGFELELŐ ESZKÖZT

Válassza ki a megfelelő eszközt a munkához. Ne használjon olyan szerszámot olyan munkához, amelyre nem erre a célra tervezték. Ne egy kis légkompresszorral végeztesse el egy nagy teljesítményű légkompresszor munkáját. Ne használjon egy légkompresszort olyan célra, amelyre nem tervezték.

TÁPKÁBEL

Soha ne húzza meg a tápkábelt, hogy kihúzza a konnektorból. Soha ne hordozza vagy húzza a légkompresszort a tápkábelnél fogva.

Tartsa távol a tápkábelt a hőtől, olajtól, oldószerektől és éles szélektől. Ha a tápkábel megsérül, cseréltesse ki egy hivatalos szervizközpontban.

HOSSZABBÍTÓ KÁBELEK ÉS TEKERCSEK

Ezt a légkompresszort közvetlenül 230 V-os váltóáramú konnektorba kell csatlakoztatni. Ezt a légkompresszort NEM hosszabbítóról történő táplálásra tervezték. Ha nagyobb távolságra van szüksége, NE használjon hosszabbító kábelt, HASZNÁLJON HOSSZABB LÉGCSÓT.

A hosszabbító kábelek használata a tápfeszültség elvesztését és a motor károsodását okozhatja. Erre NEM terjed ki a garancia.

EGY MUNKADARABOT KELL BIZTOSÍTANI

Amikor csak lehetséges, rögzítse a munkadarabot bilincsekkel vagy csóvázással. Ez biztonságosabb, mintha a kezét vagy a lábát használná, és mindkét keze szabadon marad a szerszám működtetéséhez.

HOT COMPONENTS

Vigyázat, sok alkatrész felmelegszik a használat során. Soha ne érintse meg a fémcsöveket, a szivattyút vagy a motort, mert megégetheti magát.

GONDOSAN TARTSA KARBAN A LÉGKOMPRESSZORT

Kövesse a tartozékok tisztítására és cseréjére vonatkozó utasításokat. Rendszeresen ellenőrizze a légkompresszor tápkábelét, és sérülés esetén cseréltesse ki egy hivatalos szervizközpontban. Tartsa a fogantyúkat tisztán, szárazon, olaj- és zsírmentesen. Gondoskodjon arról, hogy a légbemlő nyílások mindig tisztán és pormentesen legyenek tartva. Az eltömődött szellőzőnyílások túlmelegedést és motorkárosodást okozhatnak.

KAPCSOLJA KI A LÉGKOMPRESSZORT

A tartozékok karbantartása, tisztítása, beállítása vagy cseréje előtt hogy a légkompresszor le van választva a hálózatról, ha nincs használatban.

A BEÁLLÍTÓKULCSOK ÉS EGYÉB KULCSOK ELTÁVOLÍTÁSA

Indítás előtt mindig ellenőrizze, hogy minden beállítókulcsot vagy egyéb kulcsot eltávolítottak-e a légkompresszorból.

ELKERÜLNI A NEM SZÁNDÉKOS INDÍTÁST

Mielőtt a légkompresszort a hálózatra csatlakoztatja, győződjön meg arról, hogy a kapcsoló "OFF" állásban van.

VÉDJE A BÚTOROKAT

Ha otthonában légkompresszort használ, védje a bútorokat és a padlót a felvert portól.

TŰZVÉDELMI ÓVINTÉZKEDÉSEK

Általános tűzvédelmi óvintézkedéseket kell betartani, ha a házban vagy műhelyben lévő légkompresszort használja. Elővigyázatossági intézkedésként ajánlott szakemberrel konzultálni a megfelelő tűzoltó készülék beszerzése és használata érdekében.

A LÉGKOMPRESSZOR TISZTÍTÁSA

Tisztítás előtt mindig válassza le a légkompresszort a hálózatról. Tisztítás és tárolás előtt mindig győződjön meg arról, hogy a légkompresszor körülbelül egy (1) órán keresztül lehűlt. A légkompresszor tisztításához csak nedves, puha ruhát használjon. SOHA ne használjon semmilyen folyadékot vagy oldószert.

ELLENŐRIZZE A SÉRÜLT ALKATRÉSZEK MEGLÉTÉT SZEMÉLYES BIZTONSÁG

A légkompresszor használata előtt gondosan ellenőrizni kell, hogy az megfelelően működjön és betöltse a tervezett funkcióját. Ellenőrizze a mozgó alkatrészek megfelelő beállítását, és győződjön meg arról, hogy nem akadnak el. Ellenőrizze a sérült vagy hiányzó alkatrészeket, és szükség esetén cseréltesse ki vagy javíttassa ki őket egy hivatalos szervizközpontban. Ellenőrizze, hogy nincs-e bármilyen más körülmény, amely befolyásolhatja a légkompresszor működését. A burkolatot vagy a légkompresszor bármely más sérült alkatrészét megfelelően meg kell javíttatni vagy ki kell cserélni egy hivatalos szervizközpontban, hacsak a jelen kézikönyv nem rendelkezik. Minden olyan kapcsolót, amely nem működik megfelelően, ki kell cseréltetni egy hivatalos szervizközpontban. NE használja a légkompresszort, ha a "ON/OFF" kapcsoló nem működik, és ne kapcsolja be és ki a légkompresszort.

NE használja a hálózati a légkompresszor működtetésére, mert sérülések és sérülések keletkezhetnek. Az esetleges károkat a garancia nem fedezi.

Ruházat

Ne viseljen laza ruhát, ékszereket vagy bármit, ami beakadhat a mozgó gépbe.

Haj

A hosszú hajat össze kell kötni vagy védőburkolattal kell ellátni.

Szemvédelem

A légkompresszor használatakor erősen ajánlott a védőszemüveg használata (a normál szemüveg nem elegendő a látás védelmére). A dioptriás szemüveg nem rendelkezik védőszemüveggel.

Lábbeli

Megfelelő csúszásmentes biztonsági lábbelit kell viselni, ha nehéz tárgyak vagy nedves vagy csúszós padlón való megcsúszás veszélye áll fenn. Védje lábát a leesési balesetektől.

Fülvédelem

A légkompresszorok használatakor erősen ajánlott a . Az állandó zaj károsíthatja a fület.

Légzészvédelem

Minden portermelő gép működtetésekor festéskor jóváhagyott porvédő maszkot/szűrőt kell viselni. Beton, műszálas anyagok, különösen az MDF (közepes sűrűségű farostlemez) megmunkálásakor az ezekben az anyagokban használt gyanta egészségügyi kockázatot jelenthet. Használjon jóváhagyott, cserélhető szűrővel ellátott arcmaszkot.

Ne hajolj

Ne . Mindig tartsa meg a helyes testtartást és egyensúlyt. Kerülje a rendellenes testtartást és a nem megfelelő testhelyzeteket. **Maradjon éber** Figyeljen oda, mit csinál, használja a józan ésszt, és soha ne használjon légkompresszort, ha fáradt, alkoholt fogyaszt, kábítószerrel vagy álmoságot okozó gyógyszert szed.

**FIGYELMEZTETÉS**

A kompresszort csak teljesen összeszerelve használja.

Ne próbálja meg semmilyen módon módosítani a légkompresszort; ez a garancia érvényét veszti. A jelen kézikönyvben ajánlottaktól eltérő tartozékok vagy kiegészítők használata a légkompresszor károsodásához és a kezelő sérüléséhez vezethet.

A javításokat csak szakképzett személyek végezhetik eredeti pótalkatrészek felhasználásával. Ennek elmulasztása jelentős veszélyt jelenthet a kezelőre.

KÜLÖNLEGES BIZTONSÁGTUDTATÁSOK!

Figyelem! Ne használja a légkompresszort olyan helyen, ahol fennáll az éghető anyagok okozta robbanás- vagy tűzveszély. A légkompresszorhoz csatlakoztatott egyes szerszámok által keltett szikrák gyúlékony anyagokat, valamint gyúlékony folyadékokat, festékeket, lakkokat, benzint, gyúlékony gázokat és robbanásveszélyes jellegű port gyűjthetnek meg. Elővigyázatosságból ajánlott szakemberrel konzultálni a megfelelő tűzoltó készülékről és annak használatáról.

- Ne próbálja meg semmilyen módon módosítani a légkompresszort, a burkolatokat vagy a mellékelt tartozékokat.
- A légkompresszorokat úgy tervezték időszakos működéshez. Ideális esetben 75%-os üzemi ciklus (azaz: 45 másodperc a motor pumpálásakor és 15 másodperc kikapcsolás, a motor nem pumpál). Amikor a motor pumpál, a csatlakoztatott pneumatikus szerszámok nem használhatók.
- Csak akkor használja a csatlakoztatott pneumatikus szerszámokat, ha a kompresszor nem pumpál.
- Hagyja abba a csatlakoztatott szerszám használatát, amint a légkompresszor pumpálni kezd.
- Használat előtt szerelje össze teljesen a kompresszort.
- Mindig győződjön meg arról, hogy a kompresszor kiegyensúlyozott és stabil. A kompresszor egyenetlen vagy instabil talajon történő használata a kompresszor felborulását okozhatja, erre a kárra a garancia nem terjed ki.
- Soha ne használja ezt a kompresszort megfelelően felszerelt kerekek és gumi ütköző nélkül.
- Soha ne használjon hosszabbító kábelt ezzel a kompresszorral, mindig hosszabb légtömlőt használjon.
- Soha ne csatlakoztasson olyan generátort, amely nem termel elegendő teljesítményt, legalább 5000 wattot, és nem rendelkezik nettó szinuszhullámú kimenettel.
- A légkompresszorokat nem arra tervezték, hogy folyamatos működéshez. Mindig tartsa be a 75%-os üzemi ciklust.
- Ne érintse meg a szivattyú területét, mert nagyon felforrósodhat és megégetheti.

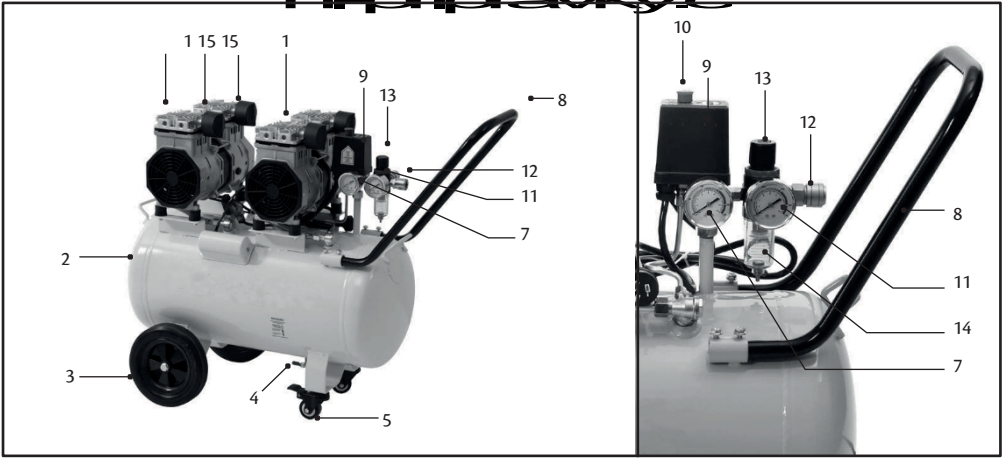
hogy a légkompresszor a karbantartás, kenés, módosítások elvégzése és a tartozékok, például a légtömlők/szerszámok cseréje előtt le legyen választva a hálózati áramforrásról, ha nem használja.

- Mindig a művelethez megfelelő típusú szerszámot használja.
- Soha ne használja a légkompresszort, ha a készülék bármely része sérült. A légkompresszort mindig engedéllyel rendelkező szervizszakemberrel javíttassa meg.
- A légkompresszor működtetésekor mindig viseljen szem-, fül- és .
- Használat előtt hagyja, hogy a légkompresszor tartálya teljesen feltöltődjön.
- Ha a légkompresszor ismeretlen hangot ad ki, vagy túlzottan rezeg, azonnal kapcsolja ki, és válassza le a hálózati áramforrásról. Vizsgálja meg a lehetséges okot, vagy forduljon hivatalos szervizközpontoz.
- A légkompresszort mindig a fogantyú és a görgők segítségével mozgassa.
- A légkompresszort mindig vízszintes és stabil padlón használja.
- Ezt a légkompresszort normál levegő sűrítésére tervezték. Soha ne használja más típusú gázok sűrítésére.
- Soha ne irányítson légáramot vagy más folyadékot/gázt a testére, más emberekre vagy állatokra.
- Soha ne irányítson légáramot vagy más folyadékot/gázt erre a légkompresszorra.
- Ez a légkompresszor nem alkalmas gyógyszeripari, élelmiszeripari vagy higiéniai célokra.
- Ez a légkompresszor nem bűvár- vagy oxigénpalackok vagy tartályok töltésére szolgál.
- Mindig tartsa be az ehhez a légkompresszorhoz csatlakoztatott szerszámokra vonatkozó utasításokat.



PARAMÉTEREK

Modell	MB-K202	MB-K203	MB-K204	MB-K205	MB-K206
Tartály mérete	50L	50L	50L	100L	100L
Motor	1500W	2x1100W	2x1500W	2x1500W	3x1500W
Levegő kimenet 1 bar nyomáson	290 l/min	576 l/min	590 l/min	580 l/min	911 l/min
Levegő kimenet 4 bar nyomáson	215 l/min	427 l/min	435 l/min	429 l/min	675 l/min
Levegő kimeneti teljesítmény 8 bar nyomáson	143 l/min	285 l/min	290l/min	285 l/min	450 l/min
Kimeneti nyomás	1 BAR~10 BAR állítható				
Tartály üzemi nyomás	10 BAR				
Motor/szivattyú	8 BAR-nál aktiválódik				
Nyomás ciklus	Megáll 10 BAR-on				
Zajértékelés	62db 5m-től, 84db kompresszoron				
Munkaciklus	75%				
Sebesség terhelés nélkül	2800RPM				
Feszültség	230V 50HZ				
Üzlethelyiségek száma	2				



ALKATRÉSZEK ÉS VEZÉRLŐK

1. Szivattyúk/motorok
2. Tartály
3. Kerekek
4. Tartály leeresztő kakas
5. Kerekek
6. Biztonsági szelep (nem látható)
7. Tartály nyomásmérő
8. Első fogantyú
9. Nyomáskapcsoló
10. Be/Ki gomb
11. Kimeneti nyomásmérő
12. Levegő kimenet
13. Kimeneti nyomásszabályozó
14. Vízszűrő
15. Légszűrő



6. ÁBRA



MB-K206 B

MB-K206 A

HASZNÁLATI UTASÍTÁS

Kicsomagolás

Óvatosan csomagolja ki a légkompresszort. Ez a légkompresszor terjedelmes és nehéz, két (2) ember általi emelést igényel.

Az összes csomagolóanyagot környezetbarát módon ártalmatlanítsa.

Összeszerelés

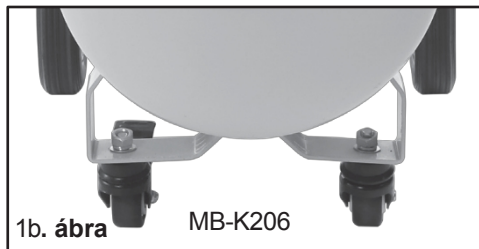
Az Ön légkompresszora az első üzembe helyezés előtt kisebb összeszerelést igényel.

Győződjön meg róla, hogy az összeszereléshez és az első használathoz szükséges összes alkatrész megvan.

ZÁRTHATÓ KEREKEK

A futókerekek rögzítéséhez a tartály alján található konzolhoz;

1. Lazítsa meg az anyát, és távolítsa el az alátétet.
2. Nyújtsa ki a konzolt, és helyezze vissza az alátétet.
3. Húzza meg az anyát, 1. ábra.



KEREKEK

1. Helyezze be a csavart a keréken keresztül.
2. Húzza át a tankkeréktartót.
3. Húzza meg az anyát, 2. ábra.



FIGYELMEZTETÉS



Ne próbálja meg működtetni ezt a kompresszort, amíg nincs teljesen összeszerelve. A nem teljes összeszerelésből eredő károkra a garancia nem terjed ki.

Győződjön meg róla, hogy a légkompresszor le van választva a tápellátásról, mielőtt bármilyen szerelési, karbantartási vagy beállítási műveletet végez a gépen.

HANDLE

1. Lazítsa meg a tartályhoz hegesztett csövek csavarjait.
2. Nyomja a fogantyút a tartályra hegesztett csövekbe.
3. Húzza meg a csavarokat, hogy a fogantyú a maradjon, 3. ábra.

LÉGSZŰRŐ

A mellékelt kell használni. Ennek elmulasztása helyrehozhatatlan károkat okozhat, és a garancia érvényét vesztheti, 4. ábra.

A telepítéshez;

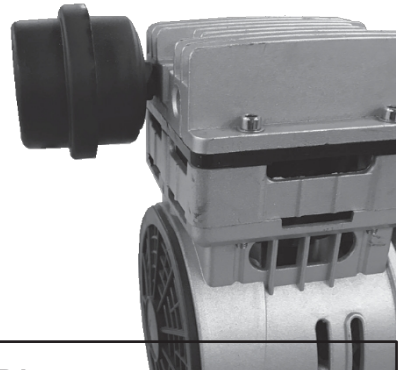
1. Óvatosan csavarja be a mellékelt légszűrőt a szivattyúfej tetején lévő menetes furatba. Ezt csak kézzel szabad elvégezni. Ne használjon szerszámot a légszűrő meghúzásához.

MEGJEGYZÉS: NEM szabad túlhúzni, mert légszűrő vagy a hengerfej károsodhat, és erre a garancia nem terjed ki. LÉGKOMPRESSZOR INDÍTÁSA ÉS LEÁLLÍTÁSA 5. ábra

MEGJEGYZÉS: Mindig győződjön meg arról, hogy a légkompresszort szabványos 230 V-os váltakozó áramú aljzathoz csatlakoztatja. Soha ne használjon hosszabbítót, mivel ez feszültségvesztéshez vezethet, ami áramkimaradást és túlmelegedést okozhat. Ha közelebb kell kerülnie a munkaterülethez, használjon hosszabb légtömlőt. A kompresszort mindig a nyomáskapcsolón lévő ON/OFF kapcsolóval indítsa és állítsa le (1. ábra, 9. és 10. pont, valamint 5. ábra). Az e kapcsoló használatának elmulasztása által okozott károokra a garancia nem terjed ki. A légkompresszor bekapcsolása; Emelje fel a piros ON/OFF kapcsolót a nyomáskapcsoló tetején. A légkompresszor kikapcsolása; Nyomja meg a piros ON/OFF kapcsolót a nyomáskapcsoló tetején.

3. ÁBRA

Helyezze a fogantyút a csövekbe

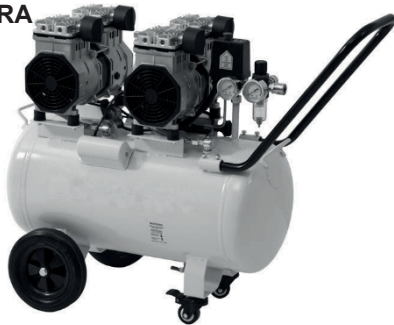
**4. ÁBRA****5. ÁBRA**

A kapcsolót felemelve kapcsolja be

Nyomja meg a kapcsolót a kikapcsoláshoz



7. ÁBRA



A szerszámok és tartozékok konfigurációja az Ön egyedi igényei szerint módosítható. Az ajánlott alapbeállítás a 7. ábrán látható.

Nem szállított, külön megvásárolható.

LÉGKOMPRESSZOR HASZNÁLATA

Az Ön kompresszorának nincs szüksége bejáratásra. Használat előtt feltétlenül olvassa el és értse meg ezeket az utasításokat.

Használat előtt győződjön meg arról, hogy a kompresszort teljesen össze van-e szerelve a 10. és 11. oldalnak megfelelően.

HIDEG IDŐBEN TÖRTÉNŐ INDÍTÁS

Ha a környezeti hőmérséklet 10 °C alá csökken, előfordulhat, hogy a légkompresszor nehezen indul be. Annak érdekében, hogy a légkompresszor zökkenőmentesen induljon, javasoljuk, hogy a kompresszort az alábbiak szerint indítsa el, amikor először hideg.

1. Nyissa ki a leeresztőcsapot, és engedje ki teljesen a levegőt.
2. Hagyja nyitva a lefolyócsapot.
3. Indítsa el a légkompresszort a "LÉGKOMPESSZOR INDÍTÁSA" című fejezet 3., 4. és 5. lépésének megfelelően.
4. Hagyja a légkompresszort nyitva a leeresztőcsapot körülbelül egy percig.
5. Zárja el a leeresztőcsapot.
6. Kövesse a 6-12. lépést a "A LÉGKOMPRESSZOR BEINDÍTÁSA" és a légkompresszor megfelelően fog működni.

A LÉGKOMPRESSZOR BEINDÍTÁSA

Mielőtt belekezdene, nézze végig ezt az egyszerű listát;

1. Teljesen összeszerelve.
2. Leeresztőcsap - zárja le teljesen.
3. Ellenőrizze a tápkábel sérülését. Ha sérült, cseréltesse ki egy hivatalos szervizközpontban.
4. Csatlakoztassa a kompresszort egy szabványos 230V 10A AC aljzathoz, és kapcsolja be.
5. Kapcsolja be a kapcsolót a kezelőpanelen (A)6. **ÁBRÁZAT**
6. A bekapcsoláshoz emelje fel a piros gombot, lásd az 5. **ÁBRÁT**.
7. A vezérlőpanel lámpái egyenként kigyulladnak, ahogy az egyes szivattyúk elindulnak. Ha az összes szivattyú bekapcsolt és működik, akkor az egyes szivattyúk alatt található gombok (B) megnyomásával minden egyes szivattyút külön-külön vezérelhet. 6. **ÁBRA**
8. Hagyja, hogy a kompresszor feltöltse a légtartályt.
9. Csatlakoztassa a légtömlőt és a légszerszámokat.
10. Csatlakoztassa a légtömlőt és a légszerszámokat. Ha a kompresszor be van kapcsolva, és elkezd használni a csatlakoztatott pneumatikus szerszámokat, anélkül, hogy a figyelmeztetés elindul és leáll. Ezt egy nyomáskapcsoló vezérli. Ezek a nyomásbeállítások gyárilag be vannak állítva, és nem szabad megváltoztatni őket.

FONTOS

A szivattyúzás (minimum 115PSI (8 BAR) nyomáson kezdődik és (maximum 145PSI (10 BAR) nyomáson ér véget. A kezdeti szivattyúzási fázis befejezése után a kompresszor használható.

Ennek a kompresszornak a maximális nyomása 10 bar. A kimeneti légnyomást mindig a légszerszámnak megfelelően szabályozza. A különböző pneumatikus szerszámok különböző üzemi nyomást igényelnek. Ha bizonytalan, mindig forduljon a légszerszám gyártójához.

SZŰRŐSZABÁLYOZÓ

8. ábra

Ez a légkompresszor szűrőszabályozóval van ellátva, amely kiszűri a vizet és más részecskéket a levegőből, miközben az áthalad a szabályozón. A szűrőszabályozóból származó folyadék leengedése;

1. Óvatosan húzza lefelé a mellbimbót.
2. Hagyja, hogy a folyadék lefolyjon.
3. Hagyja a mellbimbót lezárni.

A tál tisztításához (nincs szükség szerszámra);

1. Csavarja le az átlátszó tálat.
2. Öblítse ki a tálat tiszta vízzel.
3. Hagyja teljesen megszáradni a levegőn.
4. Csavarja vissza az átlátszó tálat.

Ha befejezte a légkompresszor használatát, kövesse az alábbi egyszerű lépéseket;

1. Kapcsolja ki a légkompresszort az ON/OFF kapcsolóval.
2. Kapcsolja ki a kezelőpanelt az (A) kapcsolóval.
3. Kapcsolja ki a tápegységet, és húzza ki a tápkábelt.
4. Húzza ki a légszerszámot és a légtömlőt.
5. Tisztítsa meg a légtömlőt és a légszerszámokat.
6. Tárolja a légtömlőt és a légszerszámokat biztonságos helyen.
- egy jól szellőző szekrény.
7. Lassan nyissa ki a tartály leeresztőcsapját, ez lehetővé teszi a felesleges levegő és nedvesség, víz távozását.
8. Hagyja nyitva a tartály leeresztőcsapját. Ez lehetővé teszi a nedvesség távozását, amikor a légkompresszort tárolják.

MEGJEGYZÉS: Egy vízcsapda használata hasznos lehet, hogy megakadályozza a víz vagy nedvesség bejutását a légszerszámba.

NYOMÁSBEÁLLÍTÁS

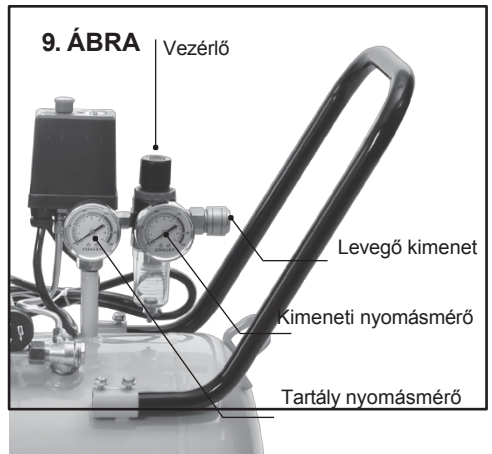
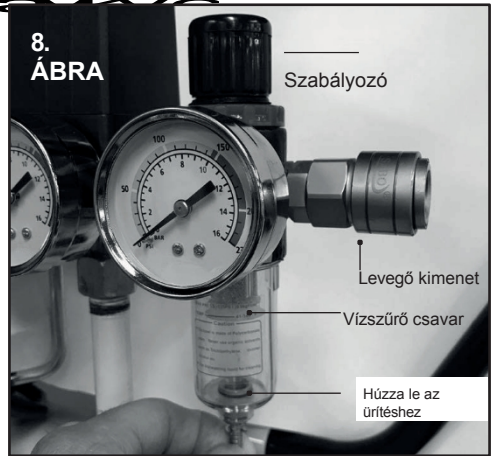
A szabályozó piros gombjával állítsa be a kimeneti légnyomást, és ellenőrizze a nyomást a kimeneti nyomásmérőn, 9. ábra.

Ha csökkenteni kell a nyomást, fordítsa . Ha a nyomást növelni kell, forgassa az óramutató járásával megegyező irányba.

Használja a mérőműszert, hogy megbizonyosodjon arról, hogy a megfelelő

üzemi nyomás.

Megjegyzés: A különböző pneumatikus szerszámok különböző üzemi nyomást igényelnek. Ha bizonytalan, mindig érdeklődjön a szerszám gyártójánál.

**FONTOS**

Ennek a kompresszornak a maximális nyomása 145 PSI (10 BAR). A kimeneti légnyomást mindig a légszerszámnak megfelelően szabályozza.

A különböző pneumatikus szerszámok különböző üzemi nyomást igényelnek. Ha , mindig forduljon a pneumatikus szerszám gyártójához.

BIZTONSÁGI SZELEK

10. ábra

MEGJEGYZÉS: Mindig viseljen védőszemüveget a túlnyomásos szelep ellenőrzésénél.

A biztonsági szelep működésének ellenőrzéséhez a légtartálynak tele kell lennie. Óvatosan húzza ki a gyűrűt. Ennek ki kell engednie a nyomás alatt lévő levegőt. Engedje el a gyűrűt, és ennek azonnal le kell állítania a levegő áramlását.

Ha a biztonsági szelep NEM így működik, Állítsa le azonnal a légkompresszort, és vigye szervizbe/ellenőrzésre.

egy hivatalos szervizközpont által.

AIR SEAL

11. ábra

Ez a légkompresszor egy (női) csatlakozóval van felszerelve.

1. Nyomja be a férfi dugót (nem tartozék).
2. Teljesen és teljesen tolja be a dugót (nem) az aljzatba, amíg be nem kattán és az aljzat előre nem csúszik.

Eltávolítani

1. Nyomja le a gallért, és távolítsa el a hímvarrást, a gallér behúzva marad.

MEGJEGYZÉS: A könnyű csatlakoztatás és leválasztás érdekében használja a szabályozót a kimeneti nyomás 0 PSI-re történő csökkentéséhez. Ennek a kompresszornak a maximális nyomása 10 bar (145 PSI).

Mindig szabályozza a kimeneti légnyomást, hogy megfeleljen az Ön légszerszám.

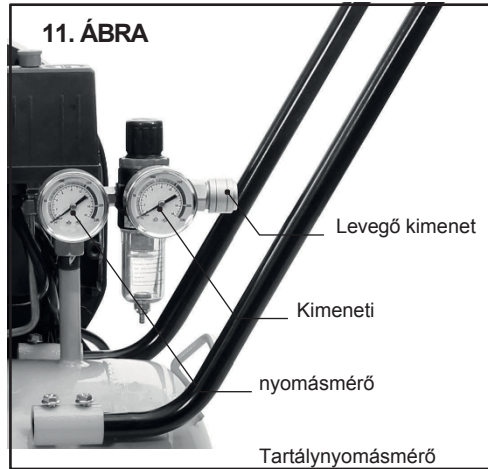
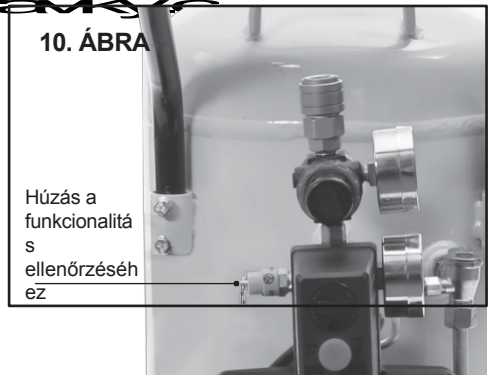
A különböző pneumatikus szerszámok különböző üzemi nyomást igényelnek. Ha , mindig forduljon a légszerszám gyártójához.

LEFOLYÓCSAP

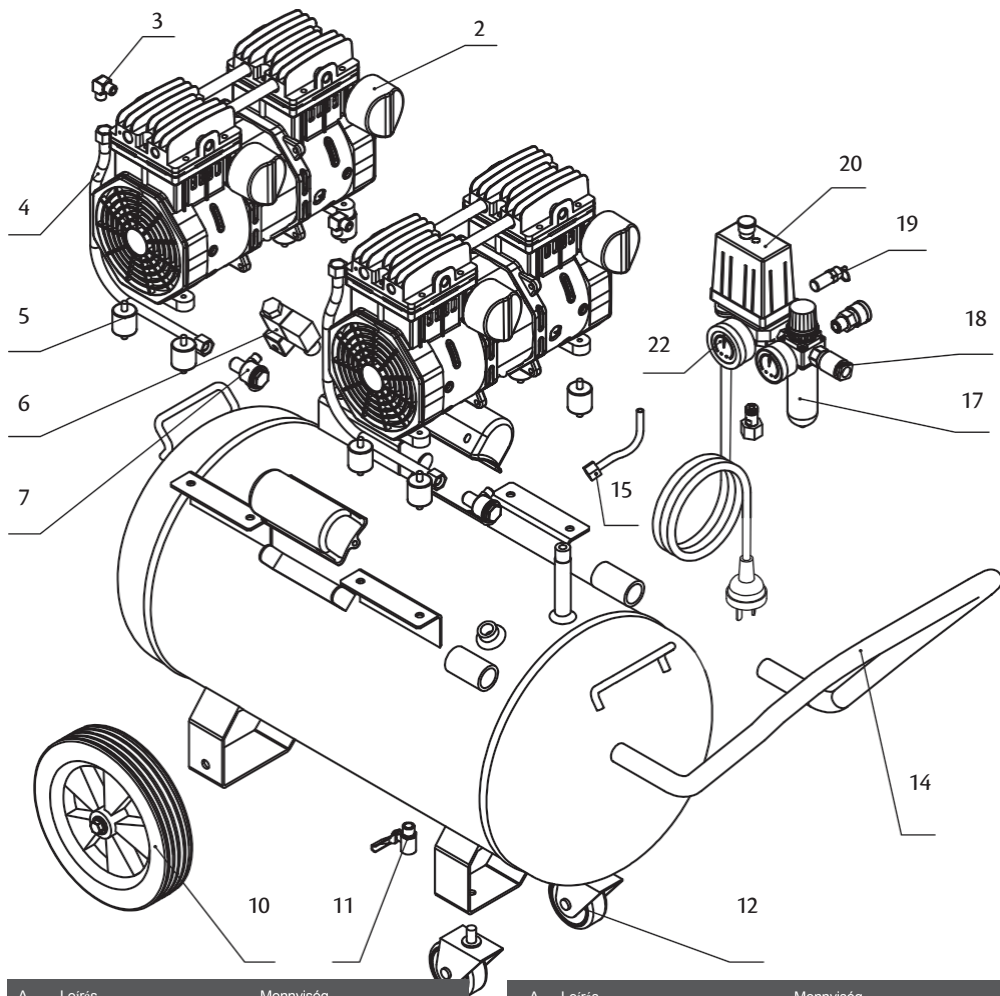
12. ábra

Használat után nyissa ki a leeresztőcsapot, hogy a felesleges levegő és az esetleges nedvesség távozzon. A felesleges levegő szintén segít eltávolítani a nedvességet. Amikor a légkompresszor nincs használatban, hagyja nyitva a leeresztőcsapot, hogy a nedvesség távozni tudjon.

MEGJEGYZÉS: A kompresszor beindítása előtt feltétlenül zárja le a leeresztőcsapot.



AZ ALKATRÉSZEK ÁBRAJA



A	Leírás	Mennyiség
2	Légszűrő	1
3	Kipufogó könyök	1
4	Kipufogócső készlet	1
5	Motortartó	8
6	Elektromos P/Switch	1
7	Egyirányú szelep	1
10	Kerékkészlet	2
11	Lefolyócsap	1
12	Talicska	1

A	Leírás	Mennyiség
14	Fogantyú	1
15	Kirakodócső-készlet	1
17	Nyomásmérő kimenet	1
18	Szűrőszabályozó	1
19	Kimenet (nőstény)	2
20	Biztonsági szelep	1
21	Nyomáskapcsoló (10 bar)	1
22	Nyomásmérő tartály	1

KARBANTARTÁS

Naponta: használat előtt

1. Zárja le a tartály leeresztőcsapját, lásd a 12. ábrát.
2. Ellenőrizze a biztonsági szelep működését, lásd a 10. ábrát.

Használat után

1. Nyissa ki a tartály leeresztőcsapját, lásd a 12. ábrát, és hagyja nyitva, hogy a tartály le tudjon ürülni.
2. Törölje le a kompresszort.
3. Vigyázz magadra.



Hibaelhárítás

Ha a kompresszor nem kapcsol be

- Győződjön meg róla, hogy csatlakoztatta a tápellátást és bekapcsolta a hálózati kapcsolót.
- Ellenőrizze, hogy bekapcsolta-e a légkompresszor kapcsolóját.
- Lehet, hogy a légtartály megtelt. Használja a légszerszámot, és a légkompresszornak akkor kell elindulnia, amikor a nyomás 115 PSI-re (8 BAR) csökken.

Ha ezek a tippek nem működnek, ellenőriztesse a készüléket egy hivatalos szervizközpontban.