

# TOTAL

One-Stop Tools Station

TOTAL

## STOLNÍ BRUSKA

TBG35020, UTBG35020, TBG35020.5, TBG35020-4,  
TBG35020-6, TBG35020-8, TBG35020-9, TBG35020S



 totaltoolsworld  
 TOTAL TOOLS WORLD

Překlad původního návodu k používání



# 350 W

## ÚVOD

Vážený zákazníku,  
děkujeme za důvěru, kterou jste projevili značce TOTAL zakoupením tohoto výrobku.  
Výrobek byl podroben testům spolehlivosti, bezpečnosti a kvality předepsaných normami  
a předpisy Evropské unie.  
S jakýmkoli dotazy se obraťte na naše zákaznické a poradenské centrum:







**info@madalbal.cz; Tel.: +420 577 599 777**

**Dovozce:** Madal Bal a. s., Průmyslová zóna Příluky 244, CZ-76001 Zlín, Česká republika.

**Výrobce:** TOTAL TOOLS CO., PTE. LTD. No. 45 Shanghai Road, Suzhou Industrial Park,  
Čína

**Datum vydání:** 25.11.2019

## SYMBOLY POUŽITÉ V TOMTO NÁVODU A NA ŠTÍTCÍCH

	Dodatečná ochrana dvojitou izolací.
	Před použitím tohoto nářadí si prosím pečlivě přečtěte tento návod.
	Označení shody CE.
	Používejte certifikovanou ochranu zraku, sluchu a dýchacích cest s dostatečnou úrovní ochrany.
	Dle směrnice (EU) 2012/19 nesmí být nepoužitelné elektrozařízení vyhazováno do komunálního odpadu, ale odevzdáno k ekologické likvidaci do zpětného sběru elektrozařízení. Informace o sběrných místech elektrozařízení a podmínkách sběru obdržíte na obecním úřadě nebo u prodávajícího.
	Bezpečnostní upozornění: Používejte prosím pouze příslušenství doporučené výrobcem nářadí.

## ÚHLOVÁ BRUSKA JE URČENA PRO NÍŽE UVEDENÉ ŘEZACÍ A BRUSNÉ PRÁCE BEZ POUŽITÍ CHLADÍCÍCH KAPALIN S POUŽITÍM K TOMU URČENÝCH KOTOUČŮ

- Řezání kovu s použitím řezného kotouče z pojeného brusiva.
- Řezání kamene, skla apod. s použitím diamantového řezného kotouče.
- Broušení profilů, svárů, ploch, odrezování, čištění odlitků, k odstraňování povrchové úpravy s použitím lamelových kotoučů (s brusivem na podložce).
- Broušení kovů s použitím brusných kotoučů z pojeného brusiva s tloušťkou do 6 mm.
- Broušení rzi, patiny, čištění, odhroťování, povrchové úpravy kovu s použitím rotačních drátěných kartáčů se závitem M14.
- S použitím k tomu určených nosičů brusných výseků se závitem M14 lze úhlovou brusku používat i s brusnými papíry.



## Upozornění

Úhlová bruska nesmí být používána k řezání a broušení materiálů, při kterých vzniká značné množství prachu, jako např. k drážkování zdiva, řezání sádrokartonu, cihel, obkladů a keramiky, protože by došlo ke spálení motoru v důsledku zanesení větracích otvorů motoru prachem nebo ke zkratování provozního spínače vlivem zvlhnutí nánosu prachu uvnitř provozního spínače, či jinému typu poškození motoru způsobeném prachem. K tomuto účelu jsou určeny drážkovačky zdiva, nebo řezačky obkladů, které mají pro větší ochranu nářadí před vznikajícím prachem jinak přizpůsobený ochranný kryt, který je navíc vybaven koncovkou pro připojení externího odsávání prachu, což není možné zajistit u úhlových brusek. Skutečnost, že lze obráběcí kotouče určené např. pro drážkování zdiva upnout také na úhlovou brusku ještě neznamená, že lze úhlovou brusku řezat materiály, pro jejichž řezání není úhlová bruska určena (viz také uvedené určující použití v návodech k použití profí úhlových brusek jiných značek na trhu).

## OBECNÉ BEZPEČNOSTNÍ POKYNY PRO ELEKTRICKÉ NÁŘADÍ



**Je nutno přečíst všechny bezpečnostní pokyny, návod k používání, obrázky a předpisy dodané s tímto nářadím. Nedodržení veškerých následujících pokynů může vést k úrazu elektrickým proudem, ke vzniku požáru a/nebo k vážnému zranění osob.**

**Veškeré pokyny a návod k používání se musí uschovat, aby bylo možné do nich později nahlédnout.**

Výrazem „elektrické nářadí“ ve všech dále uvedených výstražných pokynech je myšleno elektrické nářadí napájené (pohyblivým přívodem) ze sítě, nebo elektrické nářadí napájené z baterií (bez pohyblivého přívodu).

### 1) Bezpečnost pracovního prostředí

- a) **Pracoviště je nutné udržovat v čistotě a dobře osvětlené.** *Nepořádek a tmavé prostory bývají příčinou nehod.*
- b) **Elektrické nářadí se nesmí používat v prostředí s nebezpečím výbuchu, kde se vyskytují hořlavé kapaliny, plyny nebo prach.** *V elektrickém nářadí vznikají jiskry, které mohou zapálit prach nebo výpary.*
- c) **Při používání elektrického nářadí je nutno zamezit přístupu dětí a dalších osob.** *Bude-li obsluha vyrušována, může ztratit kontrolu nad prováděnou činností.*

### 2) Elektrická bezpečnost

- a) **Vidlice pohyblivého přívodu elektrického nářadí musí odpovídat síťové zásuvce.** *Vidlice se nesmí nikdy jakýmkoliv způsobem upravovat. S nářadím, které má ochranné spojení se zemí, se nesmí používat žádné zásuvkové adaptéry. Vidlice, které nejsou znehodnoceny úpravami, a odpovídající zásuvky omezí nebezpečí úrazu elektrickým proudem.*
- b) **Obsluha se nesmí tělem dotýkat uzemněných předmětů, jako např. potrubí, tělesa ústředního topení, sporáky a chladničky.** *Nebezpečí úrazu elektrickým proudem je větší, je-li vaše tělo spojeno se zemí.*
- c) **Elektrické nářadí se nesmí vystavovat dešti, vlhku nebo mokru.** *Vnikne-li do elektrického nářadí voda, zvyšuje se nebezpečí úrazu elektrickým proudem.*
- d) **Pohyblivý přívod se nesmí používat k jiným účelům.** *Elektrické nářadí se nesmí nosit nebo tahat za přívod, ani se nesmí tahem za přívod odpojovat vidlice ze*

zásuvky. Přívod je nutné chránit před horkem, mastnotou, ostrými hranami nebo pohyblivými částmi. *Poškozené nebo zamotané přívody zvyšují nebezpečí úrazu elektrickým proudem.*

- e) **Je-li elektrické nářadí používáno venku, musí se použít prodlužovací přívod vhodný pro venkovní použití.** *Používání prodlužovacího přívodu pro venkovní použití omezuje nebezpečí úrazu elektrickým proudem.*
- f) **Používá-li se elektrické nářadí ve vlhkých prostorech, je nutné používat napájení chráněné proudovým chráničem (RCD).** *Používání RCD omezuje nebezpečí úrazu elektrickým proudem. Pojem „proudový chránič (RCD)“ může být nahrazen pojmem „hlavní jistič obvodu (GFCI)“ nebo „jistič unikajícího proudu (ELCB)“.*
- 3) Bezpečnost osob**
- a) **Při používání elektrického nářadí musí být obsluha pozorná, musí se věnovat tomu, co právě dělá, a musí se soustředit a střízlivě uvažovat. Elektrické nářadí se nesmí používat, je-li obsluha unavena nebo pod vlivem drog, alkoholu nebo léků.** *Chvilková nepozornost při používání elektrického nářadí může vést k vážnému poranění osob.*
- b) **Používat osobní ochranné pracovní prostředky. Vždy používat ochranu očí.** *Ochranné pomůcky jako např. respirátor, bezpečnostní obuv s protiskluzovou úpravou, tvrdá pokrývka hlavy nebo ochrana sluchu, používané v souladu s podmínkami práce, snižují nebezpečí poranění osob.*
- c) **Je nutno vyvarovat se neúmyslnému spuštění stroje. Je nutno se ujistit, že je spínač před zapojením vidlice do zásuvky a/nebo při připojování bateriové soupravy, zvedáním či přenášením nářadí v poloze vypnuto.** *Přenášení nářadí s prstem na spínači nebo zapojování vidlice nářadí se zapnutým spínačem může být příčinou nehod.*
- d) **Před zapnutím nářadí je nutno odstranit všechny seřizovací nástroje nebo klíče.** *Seřizovací nástroj nebo klíč, který zůstane připevněn k otáčející se části elektrického nářadí, může být příčinou poranění osob.*
- e) **Obsluha musí pracovat jen tam, kam bezpečně dosáhne. Obsluha musí vždy udržovat stabilní postoj a rovnováhu.** *To umožní lepší kontrolu nad elektrickým nářadím v nepředvídaných situacích.*
- f) **Oblékat se vhodným způsobem. Nenosit volné oděvy ani šperky.** *Obsluha musí dbát, aby měla vlasy a oděv dostatečně daleko od pohyblivých částí. Volné oděvy, šperky a dlouhé vlasy mohou být zachyceny pohyblivými se částmi.*
- g) **Jsou-li k dispozici prostředky pro připojení zařízení k odsávání a sběru prachu, je nutno zajistit, aby se taková zařízení připojila a správně používala.** *Použití těchto zařízení může omezit nebezpečí způsobená vznikajícím prachem.*
- h) **Obsluha nesmí dopustit, aby se kvůli rutině, která vychází z častého používání nářadí, stala samolibou, a začala ignorovat zásady bezpečnosti nářadí.** *Neopatrná činnost může ve zlomku vteřiny způsobit závažné poranění.*
- 4) Používání a údržba elektrického nářadí**
- a) **Elektrické nářadí se nesmí přetěžovat. Je nutné používat správné elektrické nářadí, které je určené pro prováděnou práci.** *Správné elektrické nářadí bude lépe a bezpečněji vykonávat práci, pro kterou bylo konstruováno.*
- b) **Nesmí se používat elektrické nářadí, které nelze zapnout a vypnout spínačem.** *Jakékoliv elektrické nářadí, které nelze ovládat spínačem, je nebezpečné a musí být opraveno.*
- c) **Před jakýmkoliv seřizováním, výměnou příslušenství nebo před uskladněním elektrického nářadí je nutno vytáhnout vidlici ze síťové zásuvky a/nebo odejmout bateriovou soupravu z elektrického nářadí, je-li odnímatelná.** *Tato preventivní bez-*

pečnostní opatření omezují nebezpečí nahodilého spuštění elektrického nářadí.

- d) **Nepoužívané elektrické nářadí je nutno skladovat mimo dosah dětí a nesmí se dovolit osobám, které nebyly seznámeny s elektrickým nářadím nebo s těmito pokyny, aby nářadí používaly.** *Elektrické nářadí je v rukou nezkušených uživatelů nebezpečné.*
  - e) **Elektrické nářadí a příslušenství je nutno udržovat.** Je třeba kontrolovat seřizení pohyblivých se částí a jejich pohyblivost, soustředit se na praskliny, zlomené součásti a jakékoliv další okolnosti, které mohou ohrozit funkci elektrického nářadí. Je-li nářadí poškozeno, před dalším použitím je nutno zajistit jeho opravu. *Mnoho nehod je způsobeno nedostatečně udržovaným elektrickým nářadím.*
  - f) **Řezací nástroje je nutno udržovat ostré a čisté.** *Správně udržované a naostřené řezací nástroje s menší pravděpodobností zachytí za materiál nebo se zablokují a práce s nimi se snáze kontroluje.*
  - g) **Elektrické nářadí, příslušenství, pracovní nástroje atd. je nutno používat v souladu s těmito pokyny a takovým způsobem, jaký byl předepsán pro konkrétní elektrické nářadí, a to s ohledem na dané podmínky práce a druh prováděné práce.** *Používání elektrického nářadí k provádění jiných činností, než pro jaké bylo určeno, může vést k nebezpečným situacím.*
  - h) **Rukojeti a úchopové povrchy je nutno udržovat suché, čisté a bez mastnot.** *Kluzké rukojeti a úchopové povrchy neumožňují v neočekávaných situacích bezpečné držení a kontrolu nářadí.*
- 5) **Servis**
- a) **Opravy vašeho elektrického nářadí svěřte kvalifikované osobě, které bude používat identické náhradní díly.** *Tímto způsobem bude zajištěna stejná úroveň bezpečnosti nářadí jako před opravou.*

## BEZPEČNOSTNÍ POKYNY PRO STOLNÍ BRUSKY

- a) Používejte ochranu očí!
- b) **Nepoužívejte vadné nebo deformované brusné kotouče.** Před každým použitím zkontrolujte příslušenství, např. zda není brusný kotouč našťiplý nebo prasklý.
- c) Často kontrolujte nastavení krytu proti odletujícím jiskrám a příslušně jej nastavujte v závislosti na opotřebením brusného kotouče. Udržujte co nejmenší vzdálenost mezi krytem proti odletujícím jiskrám a brusným kotoučem (ne větší než 2 mm).
- d) Často kontrolujte nastavení opěrky nástrojů a příslušně ji nastavujte v závislosti na opotřebením brusného kotouče. Udržujte co nejmenší vzdálenost mezi opěrkou nástrojů a brusným kotoučem (ne větší než 2 mm).
- e) Používejte pouze brusné kotouče, jejichž otvor přesně odpovídá průměru hřídele dvoukotoučové brusky. Na hřídel nenasazujte brusné kotouče s příliš malým otvorem.
- f) Nepřetáhněte matici brusného kotouče.
- g) **Nebruste studeným brusným kotoučem.** Před zahájením práce nechejte brusný kotouč běžet 1 minutu naprázdno.
- h) **Nebruste na bočních plochách brusného kotouče.** Bruste pouze na čelní ploše.
- i) **Chladicí kapalinu nenanášejte přímo na brusný kotouč.** Chladicí kapalina může poškodit soudržnost brusného kotouče a vést k jeho zničení.
- j) **Jiskry mohou být nebezpečné.** Nebruste v blízkosti hořlavých plynů nebo kapalin.
- k) **Při zapínání zařízení stůjte stranou od brusného kotouče.**
- l) **Brusný kotouč srovnávejte jen na čelní ploše.** Broušením na bočních plochách může dojít ke ztenčení brusného kotouče, které brání bezpečnému používání.

- m) Při broušení vzniká teplo. Obrobku se dotýkejte teprve po jeho dostatečném vychladnutí.
- n) Používejte jen takové brusné kotouče, které jsou dimenzovány pro bezpečné používání na dvoukotoučových bruskách. Nepoužívejte brusný kotouč, který je určený pro nižší otáčky, než jsou otáčky daného zařízení.

## DOPLŇKOVÁ BEZPEČNOSTNÍ OPATŘENÍ

- a) Ujistěte se, zda napájecí zdroj splňuje požadavky uvedené na výrobním štítku tohoto nářadí.
- b) Před připojením napájecího kabelu k elektrické síti se ujistěte, zda je spínač nářadí v poloze vypnuto.
- c) Před zapnutím tohoto nářadí se ujistěte, zda nejsou brusné kotouče v kontaktu s obrobkem nebo s jakýmkoli jiným předmětem.
- d) Před výměnou kotoučů, před odstraněním jakýchkoli překážek nebo před jakýmkoli seřizením tuto stolní brusku vždy vypněte a odpojte ji od elektrické sítě.
- e) Zkontrolujte, zda jsou brusné kotouče správně namontovány podle uvedených pokynů, abyste odstranili riziko způsobení zranění. Před použitím proveďte kontrolu.
- f) Před zahájením práce nechejte tuto brusku vždy zhruba jednu minutu v chodu naprázdno. Dojde-li k nadměrným vibracím nebo k házení, okamžitě zkontrolujte montáž kotoučů a zda byly tyto kotouče správně upevněny.
- g) Před zahájením práce zkontrolujte umístění napájecích kabelů, abyste se ujistili, zda se nachází vzadu za touto stolní bruskou.
- h) Při práci s touto stolní bruskou udržujte ruce a ostatní části těla v bezpečné vzdálenosti od brusných kotoučů. Během práce s touto stolní bruskou se nepokoušejte odstraňovat žádný materiál.
- i) Při práci s tímto elektrickým nářadím vždy používejte obličejový štít, chrániče sluchu a ochranu zraku. Je také doporučeno další bezpečnostní vybavení, jako jsou rukavice, přilba a zástěra.
- j) Před zahájením práce vždy zkontrolujte obrobek a odstraňte všechny překážky.
- k) Nepoužívejte toto nářadí bez řádně namontovaného bezpečnostního krytu, opěr pro nástroje a ochranného krytu. Před zahájením práce vždy proveďte kontrolu.
- l) Používejte tuto stolní brusku postavenou na ponku nebo na pracovním stole. Ujistěte se, zda je řádně upevněna.
- m) Nikdy nepoužívejte tuto stolní brusku postavenou na podlaze nebo je-li nakloněna. Použití této brusky tímto způsobem může způsobit vážné zranění osob.
- n) Před zahájením práce počkejte, dokud tato bruska nedosáhne svých optimálních otáček.
- o) Brusné kotouče budou chvíli pokračovat v otáčení i po vypnutí tohoto nářadí. Dávejte pozor.
- p) Nedotýkejte se brusného kotouče nebo obrobku ihned po ukončení práce. Nechejte kotouč i materiál vychladnout. Budou velmi HORKÉ a způsobí popáleniny.
- q) Nepoužívejte opotřebené nebo poškozené brusné kotouče. To by mohlo vést během práce s bruskou k roztržení kotoučů a k následnému zranění osob.
- r) Používejte pouze schválené brusné kotouče.
- s) Používejte pouze brusné kotouče se správným průměrem upínacího otvoru. Ujistěte se také, zda mají správný průměr pro hřídele této stolní brusky. Nepoužívejte redukční podložky nebo adaptéry pro brusné kotouče nebo pro jiné příslušenství, jejichž průměry upínacích otvorů jsou větší než je průměr hřídele brusky.
- t) Nepoužívejte tuto brusku pro obrábění dřeva, olova nebo jiných měkkých materiálů.

- u) Používejte pouze příruby, které jsou určeny pro toto nářadí.
- v) Dávejte pozor, aby nedošlo k poškození přírub nebo hřídele. Poškozené příruby nebo hřídele mohou způsobit poškození kotouče.
- w) Sledujte, kam odlétávají jiskry. Pracujte s tímto nářadím tak, aby jiskry odlétávaly směrem od vás a od ostatních osob a také od hořlavých materiálů.
- x) Používejte standardní díly a příslušenství. Nepoužívejte chladicí kapalinu nebo vodu.
- y) Nepokoušejte se provádět práce nad rámec provozní kapacity tohoto nářadí.
- z) Nepoužívejte toto nářadí pro práce, pro které není určeno.

## ZBYTKOVÁ RIZIKA

**I když je toto elektrické nářadí používáno podle uvedených pokynů, nemohou být eliminovány všechny faktory zbytkových rizik. Z důvodu konstrukce a designu tohoto nářadí se mohou objevit následující rizika:**

- Riziko poškození sluchu.
- Riziko zranění způsobené odlétávajícími úlomky a prachem vznikajícím při broušení.
- Riziko poranění prstů při styku ruky obsluhy s rotujícím brousícím kotoučem během broušení.
- Riziko popálení způsobené kontaktem s obrobkem nebo kotoučem, který se během použití zahřál.
- Riziko zranění způsobené dlouhodobým použitím brusky bez přestávek.
- Riziko zranění rukou obsluhy při náhodném styku ruky s rotujícím kotoučem.
- Riziko zranění dalších osob v okolí brusky zasažením úlomky a částicemi kotouče v případě roztržení brousícího kotouče.
- Riziko zranění po zachycení volně vlajícího konce pracovního oděvu, neupnutých rukávů, vlasů, šálů, ob vazů na ruku apod.



### **Varování!**

Toto elektrické nářadí vytváří během použití elektromagnetické pole. Toto elektromagnetické pole může v určitých případech narušovat funkci aktivních nebo pasivních lékařských implantátů. Z důvodu omezení rizika vážného nebo smrtelného zranění doporučujeme před použitím tohoto elektrického nářadí osobám s lékařskými implantáty, aby kontaktovaly své lékaře a výrobce příslušných implantátů.

## TECHNICKÉ ÚDAJE

Model	TBG35020	UTBG35020	TBG35020.5	TBG35020-4 (zástrčka IRAM)
Jmenovité napětí	220–240 V~, 50 Hz	110–120 V~, 60 Hz	220–240 V~, 60 Hz	220–240 V~, 50 Hz
Jmenovitý příkon	350 W			
Otáčky naprázdno ( $n_0$ )	2 950/min	3 450/min	3 450/min	2 950/min
Průměr kotouče	200 mm			
Čistá hmotnost	10,5 kg			

Model	TBG35020-6 (zástrčka ISRAEL)	TBG35020-8 (zástrčka BS)	TBG35020-9 (zástrčka INMENTRO)	TBG35020S (zástrčka SAA)
Jmenovité napětí	220–240 V~, 50 Hz			
Jmenovitý příkon	350 W			
Otáčky naprázdno ( $n_0$ )	2 950/min			
Průměr kotouče	200 mm			
Čistá hmotnost	10,5 kg			

Hladina akustického tlaku  $L_{pA}$ : 62,6 dB; nejistota  $K = \pm 3$   
Hladina akustického výkonu  $L_{wA}$ : 75,6 dB; nejistota  $K = \pm 3$   
Max. hladina vibrací  $a_h$ : <2,5 m/s<sup>2</sup>; nejistota  $K = \pm 1,5$  m/s<sup>2</sup>

- Deklarovaná souhrnná hodnota vibrací a deklarovaná hodnota emise hluku se změřila v souladu se standardní zkušební metodou a smí se použít pro porovnání jednoho nářadí s jiným. Deklarovaná souhrnná hodnota vibrací a deklarovaná hodnota emise hluku se smí také použít k předběžnému stanovení expozice.



### VÝSTRAHA:

Emise vibrací a hluku během skutečného používání nářadí se může lišit od deklarovaných hodnot v závislosti na způsobu, jakým se nářadí používá, zejména jaký se opracovává druh obrobku.

Je nutné určit bezpečnostní měření k ochraně obsluhující osoby, která jsou založena na zhodnocení expozice ve skutečných podmínkách používání (počítat se všemi částmi pracovního cyklu, jako je čas, po který je nářadí vypnuto a kdy běží naprázdno kromě času spuštění).

## SYMBOLY

Dále jsou uvedeny symboly použité pro toto nářadí.

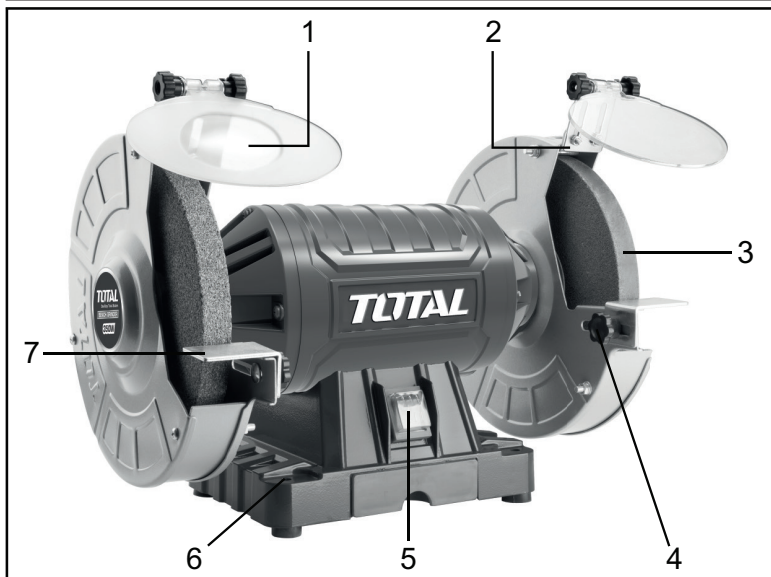
<b>v / w</b>	Volty / Waty
<b>~</b>	Střídavý proud
<b>n / n<sub>0</sub></b>	Jmenovité otáčky / Otáčky naprázdno
<b>.../min r / min min-1</b>	Otáčky nebo zdvihy za minutu



## ÚČEL POUŽITÍ

Elektrická stolní bruska je náradí určené pro hrubé a jemné broušení za sucha. Bruska je konstruována především pro obrábění a broušení nožů, nůžek, sekáčů, dlát a podobných nástrojů s břitem. Použití k jakémukoli jinému účelu je výslovně zakázáno. Podmínkou správné a bezpečné funkce brusky je dodržování pracovních pokynů a upozornění, uvedených v tomto návodu. Za škody vzniklé nedodržením bezpečnostních pokynů nenesе výrobce ani dovozce odpovědnost.

## HLAVNÍ ČÁSTI



1. Kryt chránící oči
2. Lapač jisker / držák ochranného krytu
3. Brusný kotouč
4. Upínací šroub pracovní opěrky obrobků
5. Spínač zapnuto/vypnuto
6. Montážní otvory
7. Opěrka obrobků

## SESTAVENÍ

### Připevnění brusky k pracovnímu stolu

Pro maximální stabilitu je doporučeno brusku bezpečně přišroubovat k pracovnímu stolu. Pro tento účel jsou v základně brusky čtyři montážní otvory (montážní šrouby nejsou součástí dodávky).

- Na pracovním stole si označte polohu montážních otvorů.
- V každém označeném místě vyvrtejte otvor podle průměru a délky použitých šroubů.
- Brusku pevně přišroubujte.



### POZNÁMKA:

Při montáži na ocelový stůl doporučujeme použít vhodnou podložku na zamezení přenosu vibrací.

### Montáž lapače jisker a ochranných krytů

Kotouč je vybaven lapačem jisker, který chrání vaše oči a ruce před jiskrami odletujícími od obrobku.



### VAROVÁNÍ:

Nikdy nepoužívejte tuto brusku bez lapače jisker a ochranných krytů



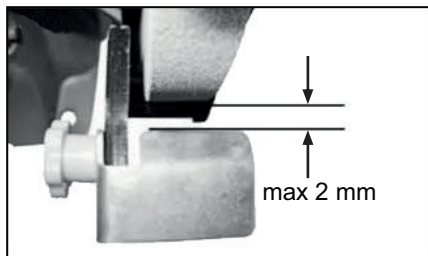
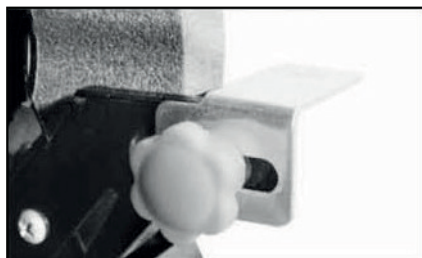
Sejměte oba ochranné kryty z přepravní polohy. Kryty nad dvěma montážními držáky nad brusnými kotouči s přírubami lapače jisker musí být otočeny směrem od vás. Upevněte je pomocí dodaných šroubů a podložek.

Polohu lapače jisker je nutno pravidelně seřizovat, aby se přizpůsobila opotřebení brusného kotouče.

### Nastavení pracovní opěry

Bruska je vybavena u obou kotoučů opěrkou obrobku.

- Vyjměte opěrky z přepravního balení a umístěte je na brusku.
- Nastavte vzdálenost mezi opěrkou obrobku a brusným kotoučem na nejnižší možnou hodnotu, nejvýše však 2 mm.
- Opěrky utáhněte pomocí dodaných upínacích šroubů a podložek.



Pravidelně kontrolujte a seřizujte vzdálenost opěrek od brusných kotoučů. Mezera nesmí být větší než 2 mm. Pokud je mezera větší, povolte upínací šrouby, nastavte správnou vzdálenost a znovu šrouby zcela utáhněte

## POUŽITÍ

### Zapnutí a vypnutí

Připojte zástrčku napájecího kabelu k elektrické zásuvce.

- Chcete-li brusku zapnout, zatlačte spínač zapnuto/vypnuto do polohy „I“.
- Chcete-li brusku vypnout, zatlačte spínač zapnuto/vypnuto do polohy „O“.



### UPOZORNĚNÍ:

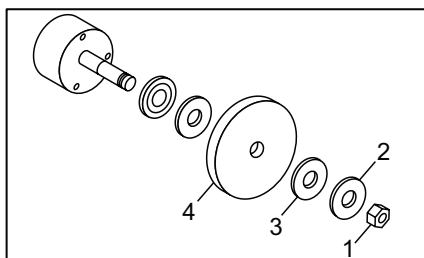
Pokud brusku nepoužíváte, vždy odpojte zástrčku napájecího kabelu ze zásuvky.

### Výměna brusných kotoučů

Chcete-li vyměnit brusné kotouče, nejdříve odpojte zástrčku napájecího kabelu ze zásuvky a potom postupujte následovně:

- Sejměte držák ochranného krytu a vyšroubujte tři šrouby, které drží kryty kotoučů. Kryt sejměte.

- Odšroubujte upevňovací matice obou kotoučů (1). K uvolnění matice bude možná potřeba přidržet kotouč a udeřit do klíče na matici vhodnou paličkou (např. gumovou).
- Sejměte velkou klenutou podložku (2), papírovou podložku (3) a sejměte kotouč (4).
- Při montáži nového kotouče postupujte opačnými kroky demontáže. Matice (1) nedotahujte příliš velkou silou, aby se nepoškodil kotouč.
- Nový kotouč nechte na zkoušku běžet naprázdno asi 1 minutu.



### Ochrana proti poškození motoru

Budete-li používat brusku delší dobu v nízkých otáčkách, je důležité, ji nechali občas v chodu bez zatížení. Chod brusky bez zatížení v maximálních otáčkách v trvání asi jedné minuty vytvoří proud chladícího vzduchu pro motor.

## ÚDRŽBA



### VAROVÁNÍ:

Před prováděním údržby tohoto náradí se vždy ujistěte, zda je náradí odpojeno od elektrické sítě.

1. Po každém použití a před uskladněním z něj odstraňte nečistoty. Pravidelné a správné čištění pomůže zajistit bezpečné používání a dlouhou životnost výrobku.

2. Nepoužívejte opotřebované nebo poškozené brusné kotouče. To může vést k přetížení motoru a k snížení kvality práce.
3. Vždy dbejte na to, aby byly větrací drážky na krytu motoru stále čisté a průchozí. V pravidelných intervalech odstraňte všechny nečistoty a prach.
4. Dbejte na to, aby nedošlo k poškození motoru tohoto náradí olejem nebo vodou.
5. Pravidelně kontrolujte opotřebení nebo poškození tohoto náradí, způsobené běžným používáním. Ujistěte se, zda jsou všechny části řádně upevněny. Nepoužívejte brusku, došlo-li k poškození nebo ztrátě jakékoli části.
6. Dojde-li k závadě nebo selhání tohoto náradí, kontaktujte autorizovaný servis.

### Čištění

Výrobek čistěte suchým hadrem. Na těžko dostupná místa použijte kartáč.



### UPOZORNĚNÍ:

K čištění tohoto výrobku nepoužívejte chemikálie, alkalické, abrazivní nebo jiné agresivní čisticí nebo dezinfekční prostředky, protože by mohly poškodit jeho povrch.

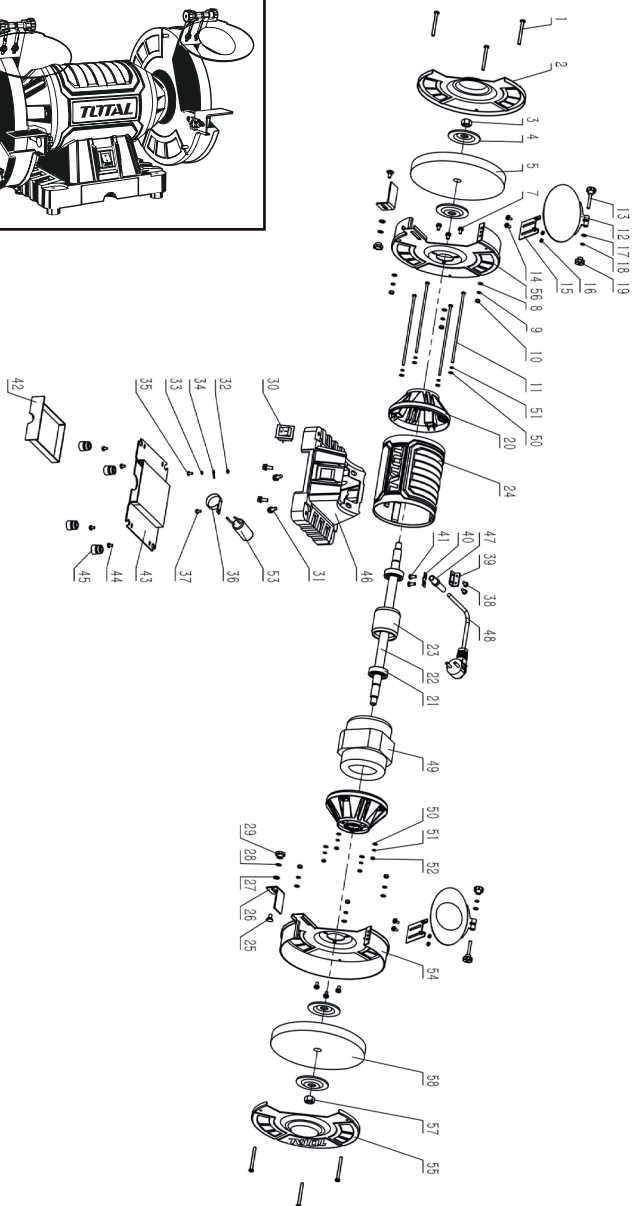
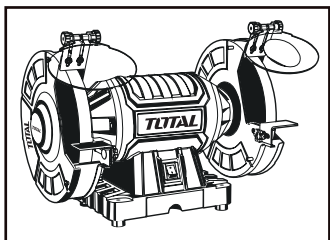
## OCHRANA ŽIVOTNÍHO PROSTŘEDÍ



Po skončení životnosti výrobku je nutné při likvidaci vzniklého odpadu postupovat v souladu s platnou legislativou. Výrobek obsahuje elektrické/elektronické součásti. Neodhazujte do směsného odpadu, odevzdejte zpracovateli odpadu nebo na místo zpětného odběru nebo odděleného sběru tohoto typu odpadu.

# ROZKRESLENÁ SESTAVA

TBG35020, UTBG35020, TBG35020.5, TBG35020-4, TBG35020-6, TBG35020-8, TBG35020-9, TBG35020S



**SEZNAM NÁHRADNÍCH DÍLŮ****TBG35020, UTBG35020, TBG35020.5, TBG35020-4, TBG35020-6,  
TBG35020- 8, TBG35020-9, TBG35020S**

Č.	Název	Počet	Č.	Název	Počet
1	Šrouby s křížovou hlavou	2	30	Spínač	1
2	Levý kryt	1	31	Šrouby	2
3	Matice (levá)	1	32	Vnější ozubená podložka	1
4	Skříčidlo	1	33	Pružná podložka	1
5	Brusný kotouč (pravý)	1	34	Uzemňovací části	1
6	---	---	35	Šroub s křížovou hlavou	1
7	Šrouby	2	36	Držák kondenzátoru	1
8	Plochá podložka	2	37	Šrouby	1
9	Pružná podložka	2	38	Šroub s křížovou hlavou	2
10	Matice	1	39	Malá obdélníková část	1
11	Šroub s křížovou hlavou	2	40	Můstek	1
12	Ochranné sklo	1	41	Šroub s křížovou hlavou	2
13	Rukojeť	1	42	Zásuvka	1
14	Šrouby	2	43	Spodní část zásuvky	1
15	Držák ochranného krytu	1	44	Šrouby	2
16	Matice	1	45	Patka	1
17	Plochá podložka	2	46	Základna	1
18	Pružná podložka	2	47	Výstupní hadice	1
19	Rukojeť	1	48	Kabel 3 x 0,75 mm x 2 m	1
20	Koncová krytka	2	49	Stator	1
21	Ložisko	1	50	Plochá podložka	2
22	Hřídel rotoru	1	51	Pružná podložka	2
23	Rotor	1	52	Matice	1
24	Kryt motoru	1	53	Kondenzátor	1
25	Montážní šroub	2	54	Pravý vnitřní kryt	1
26	Pracovní stůl	1	55	Pravý kryt	1
27	Plochá podložka	2	56	Levý vnitřní kryt	1
28	Vnitřní ozubená podložka	2	57	Matice (pravá)	1
29	Upínací matice	1	58	Brusný kotouč (pravý)	1

## ZÁRUČNÍ LHŮTA A PODMÍNKY

### ODPOVĚDNOST ZA VADY (ZÁRUKA)

Uplatnění nároku na bezplatnou záruční opravu se řídí zákonem č. 89/2012 Sb., přičemž odpovědnost za vady na Vámi zakoupený výrobek platí po dobu 2 let od data jeho zakoupení - pokud např. na obalu či promomateriálu není uvedena delší doba pro nějakou část či celý výrobek.

Při splnění níže uvedených podmínek, které jsou v souladu s tímto zákonem, Vám výrobek bude bezplatně opraven.

### ZÁRUČNÍ PODMÍNKY

- 1) Prodávající je povinen spotřebiteli zboží předvést (pokud to jeho povaha umožňuje) a vystavit doklad o koupi v souladu se zákonem. Všechny údaje v dokladu o koupi musí být vypsány nesmazatelným způsobem v okamžiku prodeje zboží.
- 2) Již při výběru zboží pečlivě zvažte, jaké funkce a činnosti od výrobku požadujete. To, že výrobek nevyhovuje Vaším pozdějším technickým nárokům, není důvodem k jeho reklamaci.
- 3) Při uplatnění nároku na bezplatnou opravu musí být zboží předáno s řádným dokladem o koupi.
- 4) Pro přijetí zboží k reklamaci by mělo být pokud možno očištěno a zabaleno tak, aby při přepravě nedošlo k poškození (nejlépe v originálním obalu). V zájmu přesné diagnostiky závady a jejího dokonalého odstranění spolu s výrobkem zašlete i jeho originální příslušenství.
- 5) Servis nenese odpovědnost za zboží poškozené přepravcem.
- 6) Servis dále nenese odpovědnost za zaslání příslušenství, které není součástí základního vybavení výrobku. Výjimkou jsou případy, kdy příslušenství nelze odstranit z důvodu vady výrobku.
- 7) Odpovědnost za vady („záruka“) se vztahuje na skryté a viditelné vady výrobku.
- 8) Záruční opravu je oprávněn vykonávat výhradně autorizovaný servis značky Total.
- 9) Výrobce odpovídá za to, že výrobek bude mít po celou dobu odpovědnosti za vady vlastnosti a parametry uvedené v technických údajích, při dodržení návodu k použití.
- 10) Nárok na bezplatnou opravu zaniká, jestliže:
  - a) výrobek nebyl používán a udržován podle návodu k obsluze.
  - b) byl proveden jakýkoliv zásah do konstrukce stroje bez předchozího písemného povolení vydaného firmou Madal Bal a.s. nebo autorizovaným servisem značky Total.
  - c) výrobek byl používán v jiných podmínkách nebo k jiným účelům, než ke kterým je určen.
  - d) byla některá část výrobku nahrazena neoriginální součástí.
  - e) k poškození výrobku nebo k nadměrnému opotřebení došlo vinou nedostatečné údržby.
  - f) výrobek havaroval, byl poškozen vyšší mocí či nedbalostí uživatele.
  - g) škody vzniklé působením vnějších mechanických, teplotních či chemických vlivů.
  - h) vady byly způsobeny nevhodným skladováním, či manipulací s výrobkem.
  - i) výrobek byl používán (pro daný typ výrobku) v agresivním prostředí např. prašném, vlhkém.
  - j) výrobek byl použit nad rámec přípustného zatížení.
- 11) Odpovědnost za vady se nevztahuje na běžné opotřebení výrobku nebo na použití výrobku k jiným účelům, než ke kterým je určen.
- 12) Odpovědnost za vady se nevztahuje na opotřebení výrobku, které je přirozené v důsledku jeho běžného používání, např. obroušení brusných kotoučů, nižší kapacita akumulátoru po dlouhodobém používání apod.
- 13) Poskytnutím záruky nejsou dotčena práva kupujícího, která se ke koupi věci váží podle zvláštních právních předpisů.
- 14) Nelze uplatňovat nárok na bezplatnou opravu vady, na kterou již byla prodávajícím poskytnuta sleva. Pokud si spotřebitel výrobek svépomocí opraví, pak výrobce ani prodávající nenese odpovědnost za případné poškození výrobku či újmu na zdraví v důsledku neodborné opravy či použití neoriginálních náhradních dílů.
- 15) Na vyměněné zboží či jeho část v záruční lhůtě neplyne nová dvouletá záruka od data výměny, ale dvouletá záruka se počítá od data zakoupení původního výrobku.
- 16) V případě sporu mezi kupujícím a prodávajícím ve vztahu kupní smlouvy, který se nepodařilo mezi stranami urovnat přímo, má kupující právo obrátit se na obchodní inspekci jako subjekt mimosoudního řešení spotřebitelských sporů. Na webových stránkách obchodní inspekce je odkaz na záložku „ADR-mimosoudní řešení sporů“.

## ZÁRUČNÍ A POZÁRUČNÍ SERVIS

Pro uplatnění práva na záruční opravu se obraťte na obchodníka, u kterého jste zboží zakoupili.

Pro pozáruční opravu se obraťte na autorizovaný servis značky Total, kterým je Band servis s.r.o. na adrese Těšínská 234/120 716 00 Ostrava-Radvanice tel./fax. 596 232 390.

V případě potřeby se pro bližší informace ohledně záruční a pozáruční opravy výrobků značky Total obraťte na e-mail: servis@madalbal.cz; Tel.: 222 745 132 nebo 222 745 133 nebo přímo také na adresu Madal Bal a.s. Letovská 532 199 00 Praha Letňany v době Po-Pá 9:30-17:30.

## EU PROHLÁŠENÍ O SHODĚ

**Předmět prohlášení-model, identifikace výrobku:**

**Bruska stolní 350 W  
TBG35020, UTBG35020, TBG35020.5, TBG35020-4, TBG35020-6,  
TBG35020- 8, TBG35020-9, TBG35020S**

**Výrobce: TOTAL TOOLS CO., PTE. LTD. No. 45 Shanghai Road,  
Suzhou Industrial Park, Čína**

prohlašuje, že výše popsany předmět prohlášení je ve shodě s příslušnými harmonizačními právními předpisy Evropské unie: 2006/42 ES; (EU) 2011/65; (EU) 2014/30.  
Toto prohlášení se vydává na výhradní odpovědnost výrobce.

Harmonizované normy (včetně jejich pozměňujících příloh, pokud existují), které byly použity k posouzení shody a na jejichž základě se shoda prohlašuje:

EN 61029-1:2009; EN 61029-2-4:2011; EN 55014-1:2017; EN 55014-2:2015;  
EN 61000-3-2: 2014; EN 61000-3-3: 2013; EN 50581:2012

Kompletaci technické dokumentace 2006/42 ES provedl Martin Šenkýř, Madal Bal a.s.  
Technická dokumentace (2006/42 ES) je k dispozici na adrese dovozce  
Madal Bal, a.s. Průmyslová zóna Příluky 244, 760 01 Zlín.

Místo a datum vydání EU prohlášení o shodě: Shanghai 19.09.2019

Jméno a podpis osoby oprávněné vypracovat prohlášení o shodě jménem výrobce:

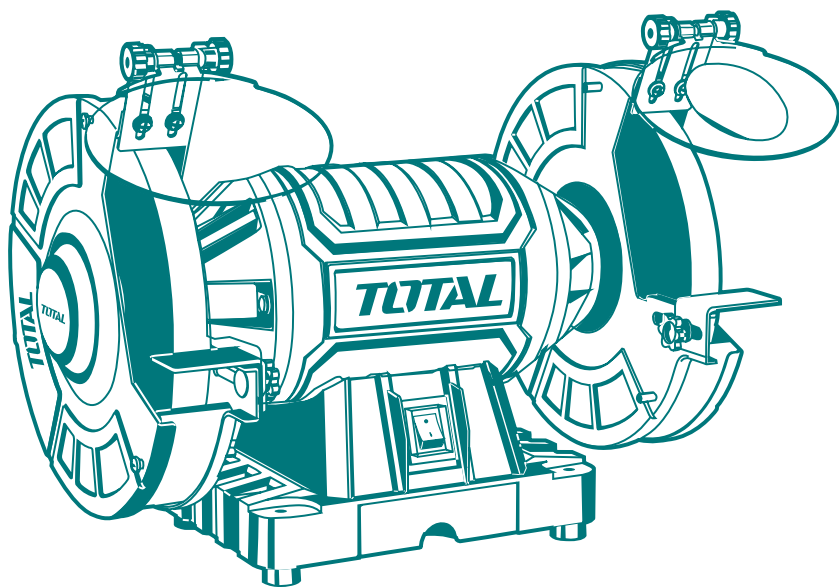
Osborn Zou



# TOTAL

One-Stop Tools Station

TOTAL



## STOLNÍ BRUSKA

[www.totaltools.cn](http://www.totaltools.cn)  
TOTAL TOOLS CO., PTE. LTD.  
VYROBENO V ČINĚ  
T0819.V01

# 350 W