

# TOTAL

One-Stop Tools Station

TOTAL

## PLNÍČÍ KOMPRESOR

TTAC1601



 totaltoolsworld

 TOTAL TOOLS WORLD

Překlad původního návodu k používání



12V DC, 160 PSI

## ÚVOD

Vážený zákazníku,  
děkujeme za důvěru, kterou jste projevili značce TOTAL zakoupením tohoto výrobku.  
Výrobek byl podroben testům spolehlivosti, bezpečnosti a kvality předepsaných normami  
a předpisy Evropské unie.  
S jakýmkoli dotazy se obraťte na naše zákaznické a poradenské centrum:







**info@madalbal.cz; Tel.: +420 577 599 777**

**Dovozce:** Madal Bal a. s., Průmyslová zóna Příluky 244, CZ-76001 Zlín, Česká republika.

**Výrobce:** TOTAL TOOLS CO., PTE. LTD. No. 45 Shanghai Road, Suzhou Industrial Park,  
Čína

**Datum vydání:** 1.8.2020

## SYMBOLY POUŽITÉ V TOMTO NÁVODU A NA ŠTÍTCÍCH

	Bezpečnostní upozornění
	Před použitím si přečtěte návod k použití
	Používejte certifikovanou ochranu sluchu, zraku a dýchacích cest s dostatečnou úrovní ochrany.
	Označení shody CE
	Obaly výrobku vyhodte do příslušného kontejneru na tříděný odpad. Výrobek obsahuje elektronické součásti, a proto podle evropské směrnice 2012/19 EU nesmí být vyhozen do směsného odpadu, ale musí být odevzdán na příslušných sběrných místech k ekologické likvidaci. Před vyhozením kukly z ní vyjměte baterie.
 Li-ion	Podle směrnice 2006/66 EU nesmí být baterie vyhozeny do směsného odpadu, ale musí být odevzdány na sběrných místech baterií k ekologické recyklaci, protože obsahuje provozní náplně, které jsou nebezpečné pro životní prostředí. Informace o sběrných místech obdržíte na obecním úřadě.
<b>V</b>	Volty
<b>DC</b>	Stejnoměrný proud



### UPOZORNĚNÍ:

*Před použitím přístroje se, prosím, seznamte s návodem k jeho obsluze, a to i v případě, že jste již obeznámeni s používáním přístrojů podobného typu. Přístroj používejte pouze tak, jak je popsáno v tomto návodu k použití. Návod uschovejte pro případ další potřeby. Pokud předáváte přístroj jiné osobě, zajistěte, aby u něj byl přiložen tento návod k použití.*

*Přístroj pečlivě vybalte a dejte pozor, abyste nevyhodili žádnou část obalového materiálu dřívě, než najdete všechny jeho součásti. Minimálně po dobu trvání zákonného práva z vadného plnění, případně záruky za jakost doporučujeme uschovat originální přepravní karton, balicí materiál, pokladní doklad a potvrzení o rozsahu odpovědnosti prodávajícího nebo záruční list. V případě přepravy doporučujeme zabalit přístroj opět do originální krabice od výrobce.*



### POZNÁMKA:

*Vyobrazení použitá v tomto návodu nemusí vždy souhlasit se skutečností; jejich účelem je popis hlavních principů přístroje. Texty, kresby, fotografie a jiné prvky zde uvedené jsou ale chráněny autorským právem. Každé jejich zneužití nebo nepovolené kopírování je trestné.*

## Obecná upozornění

- Tento kompresor mohou používat děti ve věku 8 let a starší, pokud jsou pod dozorem nebo pokud byly poučeny o používání spotřebiče bezpečným způsobem a rozumí případným nebezpečím. Čištění a údržbu prováděnou uživatelem nesmějí děti provádět, pokud nejsou starší 8 let a pod dozorem. Udržujte spotřebič a jeho přívod mimo dosah dětí mladších 8 let.
- Kompresor mohou používat osoby se sníženými fyzickými, smyslovými či mentálními schopnostmi nebo nedostatkem zkušeností a znalostí, pokud jsou pod dozorem nebo byly poučeny o používání spotřebiče bezpečným způsobem a rozumí případným nebezpečím. Děti si se spotřebičem nesmějí hrát.
- Kompresor nepoužívejte k jiným účelům, než ke kterým je určen a žádným způsobem jej neupravujte pro jiný účel použití. Nesprávné používání vzduchového kompresoru může způsobit zranění osob a/nebo poškození majetku.
- Udržujte pracovní prostor v čistotě a dobře osvětlený. Nepořádek na pracovišti nebo nedostatečné osvětlení přitahují nehody.
- Před použitím vždy pohledem zkontrolujte, zda jsou na kompresoru všechny ochranné a upevňovací prvky a kryty, zda nechybí na svém místě a nejsou-li poškozeny. Kompresor s chybějícími nebo poškozenými částmi nepoužívejte a zajistěte opravu v autorizovaném servisu.
- Před použitím kompresor zkontrolujte. Pokud objevíte prasklé, zlomené nebo poškozené části, je nutno jej nechat opravit kvalifikovaným technikem.
- Buďte stále pozorní! Nikdy nepoužívejte tento kompresor, jste-li rušeni nebo necítíte-li se dobře.
- Nevkládejte do otvorů kompresoru a vzduchové hadice žádné předměty. Nikdy nepoužívejte tento kompresor, jsou-li zaneseny jeho otvory – udržujte je v čistotě bez nanesených vlasů, cupaniny, prachu a jiných nečistot, které mohou snížit průtok vzduchu.

## Elektrická bezpečnost

- Koncovka napájecího kabelu kompresoru musí odpovídat zásuvce ve vašem vozidle. Koncovku nikdy žádným způsobem neupravujte.
- Nevystavujte kompresor dešti nebo vlhkému prostředí. Vnikne-li do kompresoru voda, zvýší se riziko úrazu elektrickým proudem.
- Při připojování k napájecímu zdroji se vždy ujistěte, zda je provozní spínač v poloze vypnuto (O).
- Nikdy nepoužívejte tento kompresor pro jiné účely, než pro jaké je určen.
- Zabraňte náhodnému spuštění kompresoru. Před připojením k napájecímu zdroji a před zvednutím nebo přenášením tento kompresor se ujistěte, zda je provozní spínač v poloze vypnuto.
- Nepřenášejte tento kompresor za napájecí kabel nebo za vzduchovou hadici a nikdy jej za kabel/hadici nezavěšujte. Vždy vedte napájecí kabel i hadici od kompresoru směrem dozadu. Dbejte na to, aby napájecí kabel/hadice nepřecházely přes horké a mastné plochy, ostré hrany nebo pohybující se díly. Nepoužívejte tento kompresor, je-li napájecí kabel nebo vzduchová hadice opotřebována nebo poškozena.

## Bezpečnost při provozu

- Za žádných okolností nemiřte vzduchovým výstupem na osoby ani na zvířata. Nikdy nedovolte, aby někdo pumpoval vzduch do úst, uší, nosu atd. lidí nebo zvířat. Vzduchový kompresor není hračka.
- Neomezujte proudění vzduchu na výstupu kompresoru.
- Nespouštějte kompresor, pokud není upevněn k nafukovanému předmětu. Může dojít k poškození očí nebo uší tlakem vzduchu, nebo ke zviření prachu a malých částic, jejichž vdechnutí může být zdraví škodlivé nebo nebezpečné.
- Před spuštěním kompresoru se vždy ujistěte, že je nástavec hadice nebo externí nástavec/adaptér řádně zajištěn tak, aby se během použití nemohl povolit.
- Mějte na paměti, že obsluha nebo uživatel je zodpovědný za nehody nebo nebezpečí, které vzniknou jiným osobám nebo na jejich majetku.
- Nepracujte s tímto kompresorem ve výbušném prostředí, jako jsou například prostory, ve kterých se vyskytují hořlavé kapaliny, plyny nebo prašné látky. Elektrické části kompresoru mohou být zdrojem jiskření, které může způsobit vznícení prachu nebo výparů.
- Při práci s tímto kompresorem udržujte děti a ostatní osoby v bezpečné vzdálenosti. Rozptylování pozornosti může způsobit ztrátu kontroly.
- Pokud nelze kompresor zapnout a vypnout, nepoužívejte jej.
- Vyvarujte se použití kompresoru při teplotách nižších než +5 °C. Nikdy nevystavujte kompresor dešti, mrazu ani teplotě nad 50 °C (122 °F).
- Je-li tento kompresor v provozu, nikdy jej nenechávejte bez dozoru.
- Pozor: Používejte tento kompresor pouze krátkodobě. Tento kompresor se může přehřívat, je-li používán déle než 10 minut. V takovém případě jej ihned vypněte a nechte jej vychladnout minimálně 10 minut.
- Riziko zranění: Nenařezávejte žádné předměty na vyšší tlak, než jaký je předepsán. Předměty by mohly prasknout a mohly by způsobit zranění a/nebo poškození materiálu.
- Vždy dodržujte maximální tlak, uvedený na nafukované pneumatice nebo předmětu! Nikdy nenařezávejte žádné předměty přes předepsaný maximální tlak. Nehustěte s ním pneumatiky nákladních vozidel a traktorů nebo jiných velkých pneumatik.
- Při práci s tímto kompresorem buďte stále pozorní, sledujte, co provádíte a pracujte s rozvahou. Nepoužívejte kompresor, jste-li unaveni nebo jste-li pod vlivem drog, alkoholu nebo léků.

- Během provozu mohou být kompresor a hadice velmi horké. Kontakt může způsobit popáleniny.
- Nepřenášejte kompresor, je-li právě v chodu.
- Při odpojování rychlospojky vždy pevně držte spojku hadice, aby nedošlo ke zranění způsobenému odlétávající hadicí.
- Během provozu kompresor vibruje. Proto jej při provozu postavte na zem.

### Bezpečnost při údržbě

- Před prováděním jakéhokoli seřízení, před výměnou příslušenství nebo před uložením odpojte napájecí kabel kompresoru od zdroje napájení. Tato preventivní bezpečnostní opatření snižují riziko náhodného spuštění.
- Tento kompresor musí být stále udržován v čistotě, suchý a nesmí být znečištěn olejem nebo mazivem.
- Opravy jakékoliv elektrické části kompresoru smí být prováděny pouze kvalifikovaným elektrikářem.
- Větrací otvory nebo drážky kompresoru udržujte v čistotě.
- Udržujte nástavce v čistotě a chraňte je před korozí.
- Kompresor nepostříkujte vodou nebo jinou tekutinou. Nikdy ji nemyjte pod tekoucí vodou ani ji neponořujte do vody nebo jiné tekutiny.
- Čištění a údržbu prováděnou uživatelem nesmějí provádět děti.
- Likvidace: Likvidaci kompresoru po skončení jejich životnosti provádějte pouze v servisech, ve speciálních sběrných dvorech nebo ve speciálních centrech pro likvidaci odpadu. Podrobné informace získáte na místním úřadě.
- Pokud kompresor nepoužíváte, uložte jej mimo dosah dětí a zabraňte osobám neseznámeným s jeho obsluhou nebo s tímto návodem, aby kompresor používaly.
- Kompresor skladujte na bezpečném místě, které není dostupné pro děti.

### USCHOVEJTE TYTO POKYNY

## TECHNICKÉ ÚDAJE

MODEL	TTAC1601
Napájení	12 V DC
Jmenovitý proud	10 A
Výkon	100 W
Průtok vzduchu	35 l/min
Maximální tlak	160 psi
Hladina akustického tlaku $L_{pA}$	<75,2 dB; nejistota $K= \pm 3$
Hladina akustického výkonu $L_{wA}$	<95,2 dB; nejistota $K= \pm 3$

- Deklarované hodnoty hluku byly měřena v souladu s normovanou zkušební metodou a lze je použít pro porovnání jednoho elektronářadí s jiným. Hodnoty hluku lze také použít k předběžnému stanovení zatížení hlukem.



#### VAROVÁNÍ:

*Emise hluku se během skutečného používání nářadí mohou lišit od deklarovaných hodnot, a to v závislosti na způsobu, jakým se nářadí používá, zejména jaký druh obrobku se opracovává. K ochraně obsluhující osoby je nutné určit bezpečnostní měření, která jsou založena na zhodnocení expozice ve skutečných podmínkách používání nářadí (zahrnout všechny části pracovního cyklu, jako je čas, po který je nářadí vypnuto a kdy běží naprázdno kromě času spuštění).*



#### POZNÁMKA:

*Vzhledem k našemu neustálému programu výzkumu a vývoje může dojít k změně uvedené specifikace bez předchozího upozornění.*

## ZBYTKOVÁ RIZIKA

I když je tento kompresor používán podle pokynů v tomto návodu, nemohou být eliminovány všechny faktory zbytkových rizik. Z důvodu konstrukce a designu tohoto kompresoru se mohou objevit následující rizika:

- **Riziko zranění v důsledku nepřiměřeného osvětlení pracoviště:**  
Nedostatečné osvětlení představuje vysoké bezpečnostní riziko. Při práci s kompresorem zajistěte vždy dostatečné osvětlení.
- **Riziko zranění přefouknutím:**  
Nenafukujte žádné předměty na vyšší tlak, než jaký je předepsán. Předměty by mohly prasknout a mohly by způsobit zranění a/nebo poškození materiálu.
- **Riziko popálení:**  
Během provozu mohou být kompresor a hadice velmi horké. Kontakt může způsobit popáleniny.

- Zdravotní problémy vzniklé v důsledku působení vibrací při:
  - použití trvajícím delší dobu nebo v případě, kdy nebylo správně používáno nebo nebyla-li prováděna jeho správná údržba.
  - zranění a škody způsobené zničeným příslušenstvím, u kterého došlo k náhlému poškození.
  - neúmyslném uvedení do provozu
  - vymrštění předmětů proudem vzduchu
  - poškození sluchu, pokud není používána předepsaná ochrana sluchu
  - vdechnutí listí, prachu nebo zviřených částic



#### VÝSTRAHA:

*NEDOVOLTE, aby pohodlnost nebo pocit znalosti tohoto zařízení dané jeho opakovaným používáním) nahradily přísné dodržování bezpečnostních pokynů pro tento výrobek. ZNEUŽITÍ nebo nedodržení bezpečnostních pravidel uvedených v tomto návodu k použití může vést k vážnému zranění.*

## ÚČEL POUŽITÍ A POPIS

### Správné použití

- Plnicí kompresor je určen k plnění a přifukování pneumatik kol, motocyklů, osobních i užitkových automobilů, dále sportovních a cvičebních míčů, nafukovacích matrací a lehátek, malých gumových člunů a dalšího různého vybavení na vodu. Kompresor je tak užitečnou součástí výbavy automobilu provozní i pro relaxační a zábavné pobyty.
- Plnicí kompresor je určen k napájení ze standardní zásuvky se stejnosměrným napájecím napětím 12 V, která je ve většině vozidel.

### Nesprávné použití

- Plnicí kompresor není určen k nafukování nafukovacích předmětů o velkém objemu, jakými jsou pneumatiky nákladních vozů, velké nafukovací čluny a velké vzduchové postele.
- Je zakázáno provádět jakékoliv změny konstrukce kompresoru.
- Kompresor není určen ke komerčnímu využití.

## HLAVNÍ ČÁSTI



- 1 Držadlo
- 2 Displej
- 3 Tlačítko pro snížení hodnoty tlaku (minus)
- 4 Napájecí kabel 12 V pro připojení k automobilu (s tepelnou pojistkou)
- 5 Úložný prostor pro napájecí kabel
- 6 Tlačítko pro volbu jednotek tlaku
- 7 Tlačítko pro zvýšení hodnoty tlaku (plus)
- 8 Provozní spínač
- 9 Hadice s koncovkou a s rychloupínací páčkou pro ventilký automobilů
- 10 Nástavce pro různé druhy ventilků



## PŘÍPRAVA PRO PROVOZ



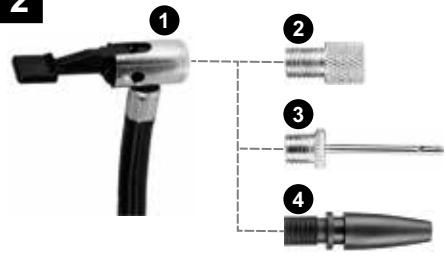
### UPOZORNĚNÍ:

Před použitím kompresoru si přečtěte celý návod k použití. Výrobce nenes odpovědnost za poškození kompresoru či případnou zdravotní újmu, které jsou důsledkem nevhodného či neopatrného používání. Pokud kompresor komukoli půjčujete nebo prodáváte, přiložte k němu i návod k použití a zamezte poškození tohoto návodu.

- Před přípravou kompresoru k použití nepřipojujte kompresor ke zdroji napájení.
- Před každým uvedením kompresoru do provozu zkontrolujte, zda není poškozený. Zkontrolujte stav napájecího kabelu, průchodnost a bezvadnost materiálu vzduchových hadic, přípojek apod. Kompresor s poškozením nepoužívejte a zajistěte jeho opravu. Rovněž kompresor nepoužívejte, je-li materiál vzduchové hadice zpuchřelý.

## Volba nástavce

2



- 1 Hadice koncovkou pro automobily (typ nástavce Schrader)
- 2 Nástavec pro jízdní kola nebo motocykly (typ Schrader/Presta)
- 3 Jehlový nástavec pro nafukování sportovních míčů apod.
- 4 Kuželový nástavec pro nafukování vybavení na vodu (lehátka, bazény apod.)

- **Pneumatiky automobilů:**  
Na vzduchovou hadici neupevňujte žádný nástavec. Použijte koncovku (1), která je přímo na vzduchové hadici.
- **Pneumatiky kol nebo motocyklů:**  
Do koncovky vzduchové hadice našroubujte nástavec typu Schrader/Presta (2).
- **Různé druhy míčů:**  
Do koncovky vzduchové hadice našroubujte jehlový nástavec (3).
- **Vybavení na vodu:**  
Do koncovky vzduchové hadice našroubujte kuželový nástavec (4).

## Připojení a odpojení vzduchové hadice

3



- Vzduchovou hadici s koncovkou nebo s našroubovaným nástavcem nasuňte na ventilku. V případě nafukovací jehly zasuňte tuto jehlu do ventilku. Rychloupínací páčka hadice musí být v horní poloze
- Rychloupínací páčku sklopte směrem k hadici. Tím dojde k zajištění koncovky nebo nástavce k ventilku.
- Pro odpojení hadice odklopte rychloupínací páčku směrem od hadice. Tím dojde k uvolnění koncovky nebo nástavce od ventilku. Koncovku/nástavec vysuňte z ventilku předmětu.

## Zapojení kompresoru k napájení

4



- Plnicí kompresor je určený k připojení do zásuvky automobilu 12 V se stejnosměrným napětím.



### POZNÁMKA:

Ujistěte se, zda je zásuvka s napájecím napětím 12 V funkční. Na některých vozidlech může být zásuvka pro příslušenství funkční pouze v případě, je-li klíček ve spínací skříňce v určité poloze.

- Vyměňte napájecí kabel z úložného prostoru kompresoru.
- Konektor napájecího kabelu zasuňte do 12 V zásuvky automobilu.
- Displej kompresoru se rozsvítí.

## POUŽITÍ



### UPOZORNĚNÍ:

Před spuštěním kompresoru se ujistěte, zda je koncovka vzduchové hadice kompresoru správně nasazena na ventilku. Před plněním zvoleného předmětu se předem ujistěte, na jaký maximální bezpečný provozní tlak je možné jej naplnit. Tento tlak nesmí být z bezpečnostních důvodů překročen. Před plněním zvoleného předmětu zkontrolujte jeho stav, zda není jakkoli poškozený či nejeví známky zpuchřelosti (stárnutí). Takový předmět může při natlakování prasknout. Poškozené či zpuchřelé př

- Kompresor vždy položte na pevnou rovnou plochu.
- Před spuštěním kompresoru přidržujte koncovku vzduchové hadice u ventilku nafukovaného předmětu, aby nedošlo k odpojení hadice tlakem.

## Použití kompresoru jako ukazatele tlaku

- Zapojením kompresoru ke zdroji napájení se rozsvítí displej a pokud je vzduchová hadice připojena k ventilku nafukovaného předmětu, na displeji se zobrazí aktuální tlak.

## Změna jednotek tlaku

- Chcete-li přepínat mezi různými jednotkami tlaku (psi – bar – kPa), mačkejte tlačítko změny jednotek (obr.1, pozice 6), dokud se nezobrazí požadovaná jednotka.

## Plnění s přednastavením hodnoty tlaku

- Stiskněte a držte tlačítko – nebo + (obr.1, pozice 3 a 7) na dobu 3 sekund. Hodnota se bude zvyšovat nebo snižovat. Jakmile se zobrazí požadovaná hodnota, tlačítko uvolněte.



### POZNÁMKA:

Po nastavení hodnoty se displej rozblíká a vrátí se na hodnotu „0,0“. To je normální.

- Přepněte provozní spínač (obr.1, pozice 8) do polohy I (zapnuto). Spustí se plnění.
- Jakmile je nastavený tlak dosažen, dojde k automatickému vypnutí kompresoru.



### POZNÁMKA:

Můžete zaznamenat, že skutečný tlak může po několika sekundách poklesnout, to je ale normální.

- Přepnutím provozního spínače do polohy O (vypnuto) před dosaženým přednastavené hodnoty tlaku dojde k vymazání přednastavené hodnoty a budete je muset znovu nastavit. Je to bezpečnostní funkce, která zabraňuje riziku nadměrného nahuštění.

## Plnění bez přednastavení hodnoty tlaku

- Chcete-li kompresor použít k plnění okamžitě, nenastavujte hodnotu tlaku a rovnou přepněte provozní spínač (obr.1, pozice 8) do polohy I (zapnuto). Spustí se plnění.
- Kontrolujte hodnotu tlaku na displeji. Jakmile se hodnota dosažena, přepněte provozní spínač do polohy O (vypnuto).



### VAROVÁNÍ:

Nikdy nenechávejte kompresor v chodu bez dozoru v režimu plnění bez přednastavení tlaku. Mohlo by dojít k prasknutí plněného předmětu.



### POZNÁMKA:

Můžete zaznamenat, že skutečný tlak může po několika sekundách poklesnout, to je ale normální.

## Tepelná pojistka

- Kompresor je vybaven tepelnou pojistkou, která jej chrání před poškozením při nadměrném přehřátí.
- Při tepelném přetížení dojde-li k aktivaci tepelné pojistky a kompresor se vypne. V takovém případě odpojte kompresor od napájecího zdroje, provozní spínač přepněte do polohy O (vypnuto) a ponechte kompresor alespoň 10 - 15 min vychladnout. Po vychladnutí a zapojení k napájení se kompresor opět automaticky zapne.
- Pokud se kompresor nezapne ani po vychladnutí, je nutno pojistku vyměnit – viz kapitola ÚDRŽBA.

## Ukončení plnění a odpojení

- Po ukončení práce kompresor odpojte od zdroje napájení a odpojte koncovku vzduchové hadice z ventilku.

## ÚDRŽBA A SKLADOVÁNÍ



### UPOZORNĚNÍ:

Před zahájením jakékoliv údržby nebo čištění vždy odpojte kompresor od zdroje napájení! K čištění kompresoru nikdy nepoužívejte abrazivní nebo olejová čisticidla a organická rozpouštědla (např. na bázi acetonu) nebo domácí čisticí prostředky obsahující čpavek. Kompresor a jeho kabely nikdy neponořujte do vody.

## Čištění

- Kompresor nevyžaduje po dobu své životnosti žádnou speciální údržbu.
- V případě potřeby kompresor očistěte povrch kompresoru vlhkým hadříkem namočeným v roztoku saponátu. Zamezte přitom vniknutí vody do vnitřních částí kompresoru.
- Větrací otvory kompresoru pravidelně čistěte měkkým kartáčem nebo suchým hadříkem.
- Měkkým kartáčem nebo hadříkem očistěte dodané nástavce i hadici.

## Výměna pojistky

- Jedinou uživatelem opravitelnou částí je pojistka s proudovou hodnotou 10 A, umístěná na konektoru pro 12 V. Pojistku lze zkontrolovat po odšroubování pružně uloženého středícího kolíku ze zástrčky.
- Při výměně musí být vyměněna a nahrazena pojistkou se stejnou proudovou hodnotou.



### VAROVÁNÍ:

Žádná jiná část tohoto kompresoru není určena k opravám uživatelem. Kompresor smí otevírat pouze kvalifikovaní a k tomuto účelu oprávnění pracovníci.



### POZNÁMKA:

Z důvodu zachování BEZPEČNOSTI a SPOLEHLIVOSTI přístroje smí opravy a další úkony údržby nebo seřízení provádět autorizovaný servis TOTAL nebo servisní centrum společnosti. Používejte přitom vždy originální náhradní díly TOTAL.

## Skladování

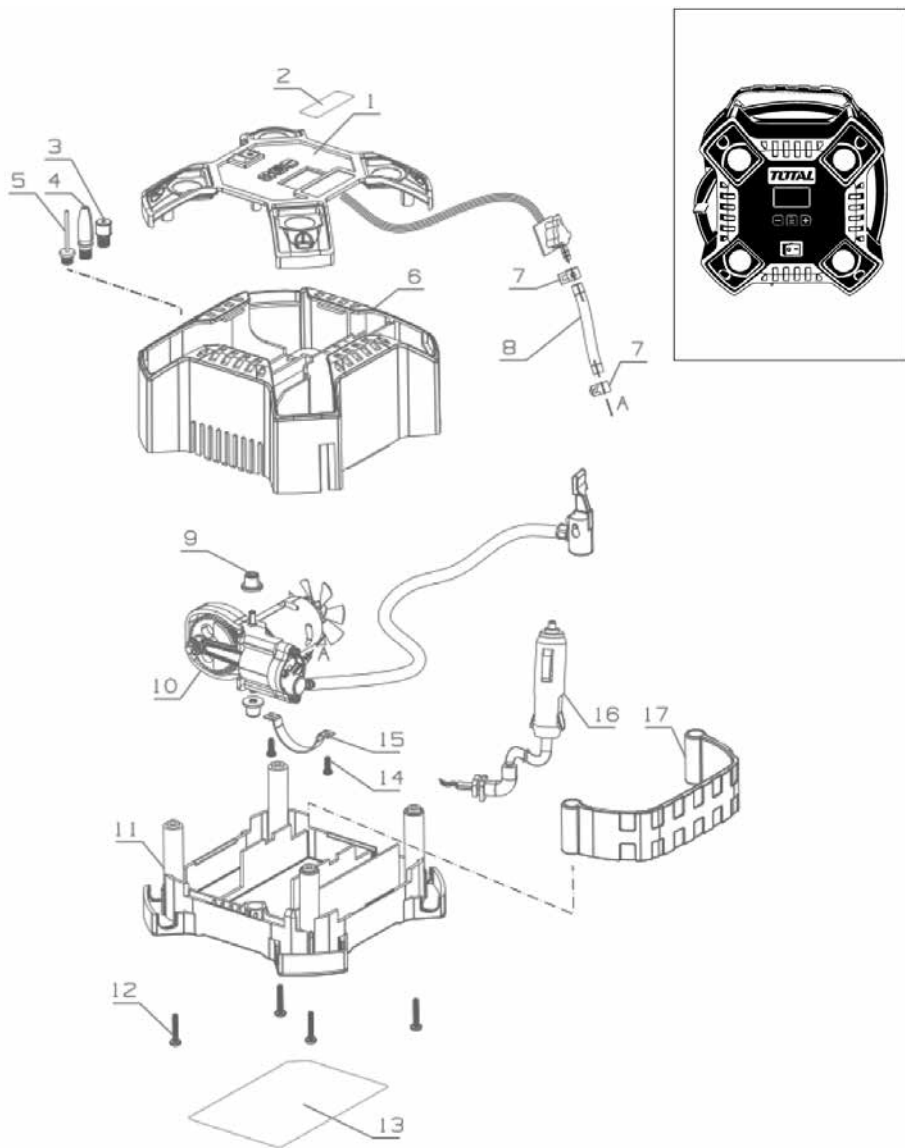
- Po ukončení používání uložte očištěný kompresor na vhodné místo mimo dosah dětí.
- Kompresor při skladování nevystavujte extrémním teplotám, přímému slunečnímu záření, jakékoliv vlhkosti a neumísťujte jej do nadměrně prašného prostředí.

## OCHRANA ŽIVOTNÍHO PROSTŘEDÍ



Po skončení životnosti výrobku je nutné při likvidaci vzniklého odpadu postupovat v souladu s platnou legislativou. Výrobek obsahuje elektrické/elektronické součásti. Neodhazujte do smíšeného odpadu, odevzdejte zpracovateli odpadu nebo na místo zpětného odběru nebo odděleného sběru tohoto typu odpadu.

## ROZKRESLENÁ SESTAVA TTAC1601



## SEZNAM NÁHRADNÍCH DÍLŮ TTAC1601

Č.	Popis části	Počet	Č.	Popis části	Počet
1	Sestava ovládací desky	1	10	Sestava kompresoru	1
2	Štítek s logem	1	11	Zadní kryt	1
3	Matice příslušenství	1	12	Šroub	4
4	Plastové příslušenství	1	13	Štítek s daty	1
5	Jehla na míče	1	14	Šroub	2
6	Přední kryt	1	15	Držák motoru	1
7	Svorka	1	16	Zapalovač cigaret	1
8	Trubice	1	17	Rukojeť	1
9	Dosedací patka	2			



## ZÁRUČNÍ LHŮTA A PODMÍNKY

### ODPOVĚDNOST ZA VADY (ZÁRUKA)

Uplatnění nároku na bezplatnou záruční opravu se řídí zákonem č. 89/2012 Sb., přičemž odpovědnost za vady na Vámi zakoupený výrobek platí po dobu 2 let od data jeho zakoupení - pokud např. na obalu či promomateriálu není uvedena delší doba pro nějakou část či celý výrobek.

Při splnění níže uvedených podmínek, které jsou v souladu s tímto zákonem, Vám výrobek bude bezplatně opraven.

### ZÁRUČNÍ PODMÍNKY

- 1) Prodávající je povinen spotřebiteli zboží předvést (pokud to jeho povaha umožňuje) a vystavit doklad o koupi v souladu se zákonem. Všechny údaje v dokladu o koupi musí být vypsány nesmazatelným způsobem v okamžiku prodeje zboží.
- 2) Již při výběru zboží pečlivě zvažte, jaké funkce a činnosti od výrobku požadujete. To, že výrobek nevyhovuje Vaším pozdějším technickým nárokům, není důvodem k jeho reklamaci.
- 3) Při uplatnění nároku na bezplatnou opravu musí být zboží předáno s řádným dokladem o koupi.
- 4) Pro přijetí zboží k reklamaci by mělo být pokud možno očištěno a zabaleno tak, aby při přepravě nedošlo k poškození (nejlépe v originálním obalu). V zájmu přesné diagnostiky závady a jejího dokonalého odstranění spolu s výrobkem zašlete i jeho originální příslušenství.
- 5) Servis nenese odpovědnost za zboží poškozené přepravcem.
- 6) Servis dále nenese odpovědnost za zaslání příslušenství, které není součástí základního vybavení výrobku. Výjimkou jsou případy, kdy příslušenství nelze odstranit z důvodu vady výrobku.
- 7) Odpovědnost za vady („záruka“) se vztahuje na skryté a viditelné vady výrobku.
- 8) Záruční opravu je oprávněn vykonávat výhradně autorizovaný servis značky Total.
- 9) Výrobce odpovídá za to, že výrobek bude mít po celou dobu odpovědnosti za vady vlastnosti a parametry uvedené v technických údajích, při dodržení návodu k použití.
- 10) Nárok na bezplatnou opravu zaniká, jestliže:
  - a) výrobek nebyl používán a udržován podle návodu k obsluze.
  - b) byl proveden jakýkoliv zásah do konstrukce stroje bez předchozího písemného povolení vydaného firmou Madal Bal a.s. nebo autorizovaným servisem značky Total.
  - c) výrobek byl používán v jiných podmínkách nebo k jiným účelům, než ke kterým je určen.
  - d) byla některá část výrobku nahrazena neoriginální součástí.

- e) k poškození výrobku nebo k nadměrnému opotřebení došlo vinou nedostatečné údržby.
  - f) výrobek havaroval, byl poškozen vyšší mocí či nedbalostí uživatele.
  - g) škody vzniklé působením vnějších mechanických, teplotních či chemických vlivů.
  - h) vady byly způsobeny nevhodným skladováním, či manipulací s výrobkem.
  - i) výrobek byl používán (pro daný typ výrobku) v agresivním prostředí např. prášném, vlhkém.
  - j) výrobek byl použit nad rámec přípustného zatížení.
  - k) bylo provedeno jakékoliv falšování dokladu o koupi či reklamační zprávy.
- 11) Odpovědnost za vady se nevztahuje na běžné opotřebení výrobku nebo na použití výrobku k jiným účelům, než ke kterým je určen.
  - 12) Odpovědnost za vady se nevztahuje na opotřebení výrobku, které je přirozené v důsledku jeho běžného používání, např. obroušení brusných kotoučů, nižší kapacita akumulátoru po dlouhodobém používání apod.
  - 13) Poskytnutím záruky nejsou dotčena práva kupujícího, která se ke koupi věci vztahují podle zvláštních právních předpisů.
  - 14) Nelze uplatňovat nárok na bezplatnou opravu vady, na kterou již byla prodávajícím poskytnuta sleva. Pokud si spotřebitel výrobek svépomocí opraví, pak výrobce ani prodávající nenese odpovědnost za případné poškození výrobku či újmu na zdraví v důsledku neodborné opravy či použití neoriginálních náhradních dílů.
  - 15) Na vyměněné zboží či jeho část v záruční lhůtě neplatí nová dvouletá záruka od data výměny, ale dvouletá záruka se počítá od data zakoupení původního výrobku.
  - 16) V případě sporu mezi kupujícím a prodávajícím ve vztahu kupní smlouvy, který se nepodařilo mezi stranami urovnat přímo, má kupující právo obrátit se na obchodní inspekci jako subjekt mimosoudního řešení spotřebitelských sporů. Na webových stránkách obchodní inspekce je odkaz na záložku „ADR-mimosoudní řešení sporů“.

### ZÁRUČNÍ A POZÁRUČNÍ SERVIS

Pro uplatnění práva na záruční opravu se obraťte na obchodníka, u kterého jste zboží zakoupili.

Pro pozáruční opravu se obraťte na autorizovaný servis značky Total, kterým je:

Band servis s.r.o.  
Těšínská 234/120  
716 00 Ostrava-Radvanice  
tel./fax. 596 232 390

V případě potřeby se pro bližší informace ohledně záruční a pozáruční opravy výrobků značky Total obraťte na e-mail: servis@madalbal.cz; Tel.: 222 745 132 nebo přímo také na adresu Madal Bal a.s. Letovská 532 199 00 Praha Letňany v době Po-Pá 9:30-17:30.

## EU PROHLÁŠENÍ O SHODĚ

Předmět prohlášení-model, identifikace výrobku:

Plnicí kompresor 12 V DC  
TTAC1601

Výrobce: TOTAL TOOLS CO., PTE. LTD. No. 45 Shanghai Road,  
Suzhou Industrial Park, Čína

prohlašuje, že výše popsany předmět prohlášení je ve shodě s příslušnými harmonizačními právními předpisy Evropské unie:

2014/35/EU, 2014/30/EU

Toto prohlášení se vydává na výhradní odpovědnost výrobce.

Harmonizované normy (včetně jejich pozměňujících příloh, pokud existují), které byly použity k posouzení shody a na jejichž základě se shoda prohlašuje:

EN1012-1:2010; EN60204-1:2006/A1:2009; EN55014-1:2006/A2:2011;  
EN55014-2:2015; EN61000-3-2:2014; EN 61000-3-3:2013;

Kompletaci technické dokumentace 2006/42 ES provedl Martin Šenkýř, Madal Bal a.s.  
Technická dokumentace (2006/42 ES) je k dispozici na adrese dovozce  
Madal Bal, a.s. Průmyslová zóna Příluky 244, 760 01 Zlín.

Místo a datum vydání EU prohlášení o shodě: Shanghai 18.05.2018

Jméno a podpis osoby oprávněné vypracovat prohlášení o shodě jménem výrobce:

Osborn Zou

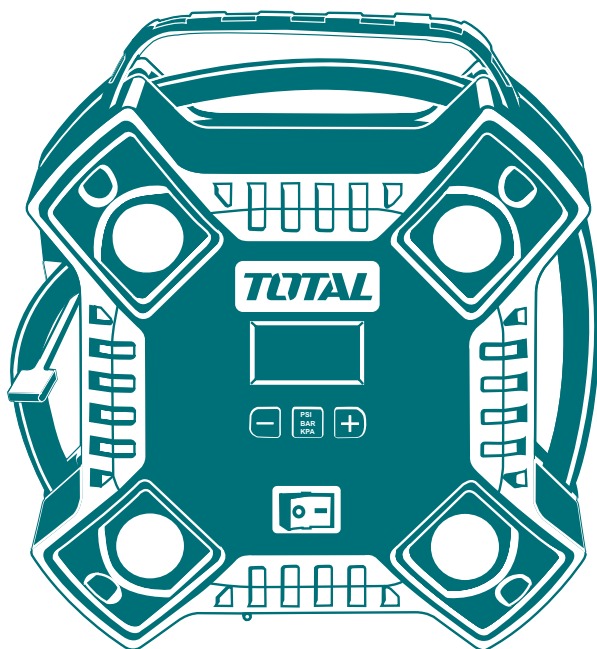




# TOTAL

One-Stop Tools Station

TOTAL



## KOMPRESOR

[www.totalbusiness.com](http://www.totalbusiness.com)  
TOTAL TOOLS CO., PTE. LTD.  
VYROBENO V ČINĚ  
T0320.V01

# 12V DC, 160 PSI