



Dřevoobrábění

Návod k použití

Srovnávací a tloušťkovací frézka



ZI-HB204

EAN: 912003923807 4



*Přečtěte si a dodržujte návod k použití a bezpečnostní pokyny!
Technické změny jakož i chyby tisku a sazby vyhrazeny!*

Stav: 07.12.2009 – revize 03 - ČESKY

Z.I.P.P.E.R Maschinen GmbH.
GEWERBEPARK SCHLÜSSLBERG 8
AT-4710 GRIESKIRCHEN
TEL.: +43 (0) 7248 61116 700
FAX.: +43 (0) 7248 61116 720
OFFICE@ZIPPER-MASCHINEN.AT
HTTP://WWW.ZIPPER-MASCHINEN.AT

ZIPPER



POZOR!!!

PŘED UVEDENÍM DO PROVOZU SI BEZPODMÍNEČNĚ PŘEČTĚTE TENTO NÁVOD!

KE STROJI VŽDY PŘIKLÁDEJTE TENTO NÁVOD!

IHNED PO VYBALENÍ ZKONTROLUJTE ÚPLNOST DODÁVKY. ZKONTROLUJTE TAKTÉŽ, ZDA NEDOŠLO K POŠKOZENÍ OBALU A ZBOŽÍ BĚHEM PŘEPRAVY. POKUD DOŠLO K POŠKOZENÍ PŘI DOPRAVĚ, ŠKODY IHNEH NAHLASTE.



Vážený zákazník!

Tento návod k použití obsahuje důležité informace a pokyny pro uvedení do provozu a používání ZIPPER srovnávací a tloušťkovací frézky ZI-HB204.

Návod k použití je součástí stroje a nesmí být od stroje odstraněn. Uschovejte návod pro případ pozdějšího použití a pokud stroj předáváte někomu třetímu návod přiložte!



Dodržujte prosím bezpečnostní pokyny!

Před uvedením stroje do provozu si pozorně přečtěte tento návod.

Usnadníte si tím řádné používání stroje a předejdete škodám a nedorozuměním a budete mít spoustu radosti s používáním tohoto hoby stroje.

Dodržujte varování a bezpečnostní předpisy – jejich nedodržením může dojít k Vašemu zranění.

Kvůli stálému technickému vývoji našich výrobků může mít vyobrazení a obsah tohoto návodu malé odchylky. Pokud byste zjistili jakoukoliv chybu, informujte nás, prosím.

Technické změny vyhrazeny!

Autorské právo

© 2009

Tato dokumentace je chráněna autorským právem.

Všechna práva vyhrazena! Zvláště nedovolený tisk, překlady, použití fotografií a vyobrazení budou trestně stíhány – soudním místem je Wels!

Adresa služby zákazníkům

Z.I.P.P.E.R MASCHINEN GmbH

A-4710 Grieskirchen, Gewerbepark Schlüsslberg 8

Tel 0043 (0) 7248 61116 - 700

Fax 0043 (0) 7248 61116 - 720

office@zipper-maschinen.at



1	TECHNIKA	5
1.1	Technická data	5
1.2	Prvky	5
2	BEZPEČNOST	6
2.1	Správné použití	6
2.2	Bezpečnostní pokyny	6
3	UVEDENÍ DO PROVOZU	8
3.1	Obsah dodávky ZI-HB204	8
3.2	Montáž / Nastavení	8
4	PROVOZ	10
4.1	Srovnávání	10
4.2	Tloušťkování	11
5	PÉČE A ÚDRŽBA	12
5.1	Údržba a předepsané práce	12
5.2	Po prvních 10 hodinách provozu	12
5.3	Výměna nožů	13
5.4	Skladování	13
6	ODSTRANĚNÍ ZÁVAD	13
7	NÁHRADNÍ DÍLY	14
7.1	Objednávka náhradních dílů	15
8	PROHLÁŠENÍ O SHODĚ	16
9	EU - PROHLÁŠENÍ O SHODĚ	16
10	PŘEZKOUŠENÁ BEZPEČNOST	17

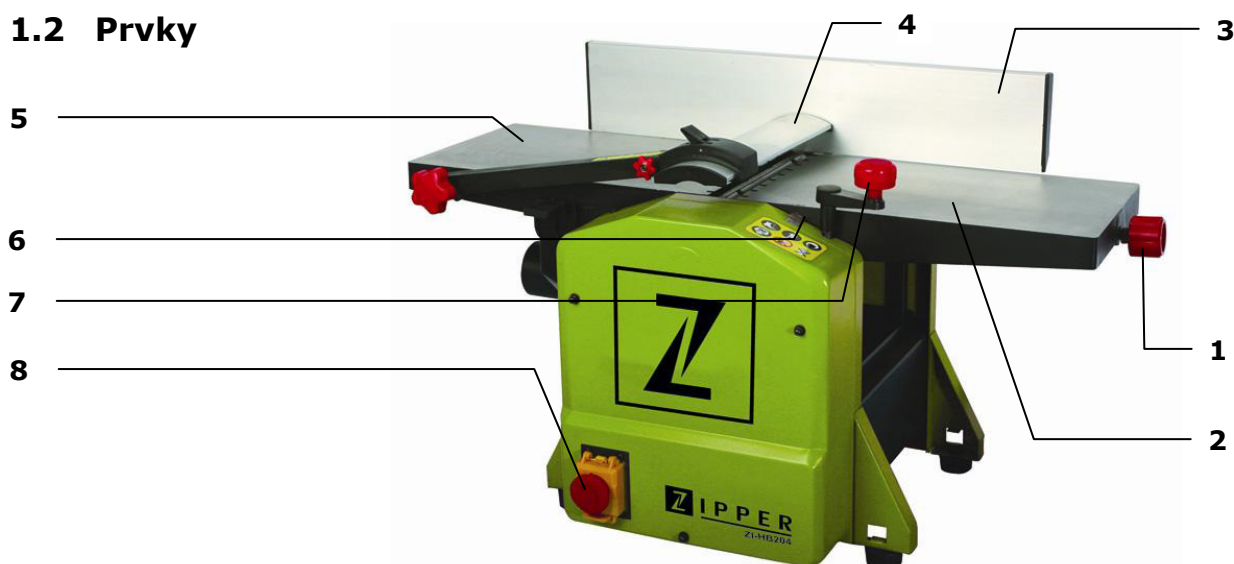


1 TECHNIKA

1.1 Technická data

	ZI-HB204
Provozní napětí	230V/50Hz/1PH
Výkon motoru	1.25kW
Otáčky nožového válce	8500 U/min
Rozměry srovnávacího stolu	737x210mm
Rozměry tloušťkovacího stolu	255x204mm
Rozměry srovnávacího pravítka	520x120mm
Náklon srovnávacího pravítka	90°-135°
Odsávací hrdlo Ø	63mm
Hoblovací nůž (2 ks.)	210 x 16.5 x 1.5mm
Max. šířka srovnávání	204mm
Max. výška tloušťkování	6 – 120mm
Úběr třísky srovnávání	0-2mm
Úběr třísky tloušťkování	0 – 1.5 mm
Hmotnost (neto/bruto)	29/32 kg

1.2 Prvky



1. Nastavení úběru třísky	2. Přední srovnávací stůl
3. Náklonné srovnávací pravítko	4. Kryt hoblovacího válce
5. Zadní srovnávací stůl	6. Měřítko úběru při srovnávání
7. Měřítko úběru při tloušťkování	8. Vypínač/nouzový vypínač

Technická data, stejně jako vzhled výrobku se mohou v rámci vývoje měnit.
Technické změny jsou proto vyhrazeny!



2 BEZPEČNOST

2.1 Správné použití

Srovnávací a tloušťkovací frézka ZIPPER ZI-HB204 je výhradně určena pro následně vyjmenované činnosti při dodržení v tomto návodu uvedených bezpečnostních pravidel, pokynů a pravidel údržby a vyjmenovaných omezení:

- Srovnávání a tloušťkování dřeva v mezích technických dat a při maximálním úběru třísky do 2 mm.
- Výhradně způsobem, popsaným v kapitole Provoz.
- Obsluha výhradně jednou osobou.
- Provoz pouze při teplotách +5° až +40°C, kde při +40°C nesmí vlhkost vzduchu převýšit 60%.
- Je třeba zamezit provozu při vysokých teplotách a vysoké vzdušné vlhkosti.
- Stroj smí být provozován pouze do 1000mm.

Pro jiná použití a z nich pramenící věcné škody nebo zranění, nepřebírá firma Zipper Maschinen žádnou odpovědnost a neposkytuje žádnou záruku.

Svévolné změny a manipulace se strojem vedou taktéž ke ztrátě záruky a všech nároků na odškodnění.

2.2 Bezpečnostní pokyny

Varovné štítky a/nebo samolepky na stroji, které jsou nečitelné nebo odstraněné ihned obnovte!

Nejdůležitějším faktorem dostatečné bezpečnosti je dobrý zdravotní stav obsluhy. Pozornost a soudnost je nejlepší ochranou proti zranění. Seznam všeobecných bezpečnostních pokynů si neklade za cíl postihnout všechna nebezpečí, nýbrž pokouší se vyzdvihnout ty nejdůležitější z nich.

Jednotliví pracovníci jsou povinni vyhledat varovné a bezpečnostní značky jak na stroji, tak na pracovním místě, seznámit se s nimi, porozumět jim a osvojit si je.



Dostatečné osvětlení pracovního místa je nezbytné!

Při únavě, špatné koncentraci, popř. pod vlivem léků alkoholu nebo drog je práce se strojem zakázána!



Ujistěte se, že stroj má pro práci stabilní pozici! Zvláště pozorní buďte na vlhkých a nerovných pracovních plochách! Zajistěte si pořádek na pracovišti, aby nedošlo o zakopnutí o palivové dřevo.

Uklouznutí/zakopnutí/pád jsou hlavními příčinami úrazů a smrtelných zranění. Dávejte pozor na kluzkých nebo nerovných pracovištích.

Nikdy nestoupejte na stroj, zvláště pak ne když je v provozu.

Těžká zranění mohou být způsobena převrácením stroje!



Stroj může být obsluhován pouze odborně vyškolenou obsluhou. Nepovolané osoby a zvláště pak děti, jakož i nevyškolené osoby se musí zdržovat mimo dosah stroje!



Pokud pracujete se strojem, nenoste volné šperky a ozdoby, široké a volné šaty, kravatu, dlouhé rozpuštěné vlasy atd.

Volně ležící předměty se mohou dostat do pohyblivých částí stroje a způsobit zranění!



Při práci se strojem noste vhodné ochranné vybavení (ochranné rukavice, brýle, chrániče sluchu, ...)!



Pracující stroj nesmí být ponechán bez dozoru! Před opuštěním stroje vypněte motor a počkejte, dokud se nezastaví!



Před zahájením práce se strojem odstraňte z okolí všechny nástroje a nářadí.

Pro práci se strojem ZI-HB 204 používejte pouze schválené hoblovací nože. Vadné nebo tupé nože ihned nahrad'te nebo nabruste.

Tupé nože zvyšují nebezpečí zpětného vrhu obrobku!

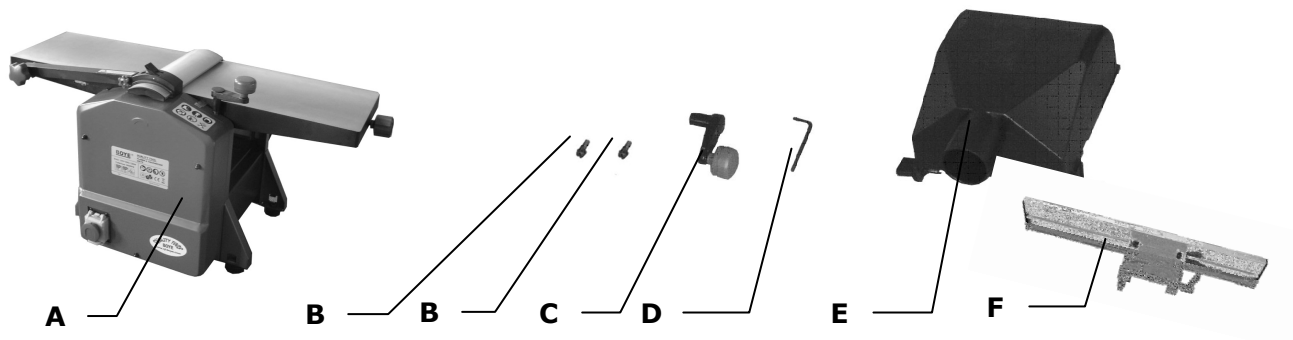
Stroj nepřetěžujte!



3 UVEDENÍ DO PROVOZU

3.1 Obsah dodávky ZI-HB204

Zkontrolujte úplnost dodávky. Poznamenejte eventuelní škody vzniklé při dopravě na dodací list. Odhalené škody vzniklé při transportu ihned nahláste dopravci a prodejci.

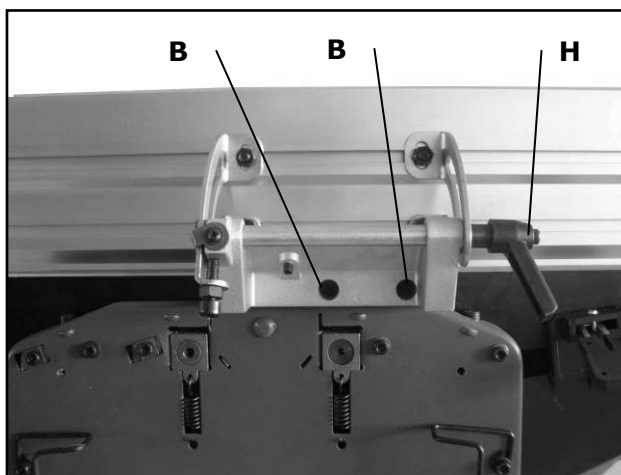


- (A) Srovnávací a tloušťkovací frézka ZI-HB305
- (B) Imbus klíč
- (C) Ruční kolo nastavení tloušťkování
- (D) 4mm imbus klíč
- (E) Odsávací hubice
- (F) Srovnávací pravítko

3.2 Montáž / Nastavení

Srovnávací pravítko

Upevněte srovnávací pravítko dvěma imbusovými šrouby (B) na zadní stranu stroje. Po uvolnění aretační páky (H) se může pravítko naklánět.





Odsávací hubice



SROVNÁVÁNÍ



TLOUŠŤKOVÁNÍ



Odsávací hubice se ke stroji připevňuje pomocí dvou spon, kterými se připevní na srovnávací stůl. Při srovnávání hubici připevněte pod stůl, aby hobliny mohly být spodem odsávány. Při tloušťkování odmontujte kryt válce a nasadte hubici do připravených vyfrézování ve stole.



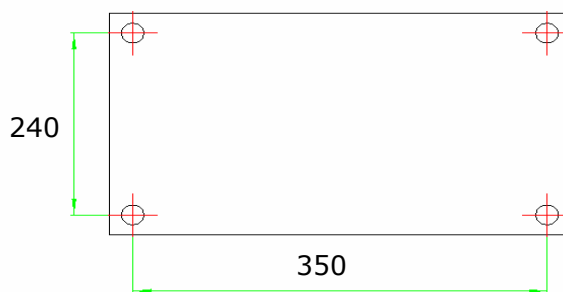
POZOR!

Pro čistou a bezpečnou práci se strojem ZI-HB204 v každém případě doporučujeme připojení odsávání.

Při práci v uzavřených prostorech je použití odsávání povinné!

Upevnění stroje

Upevněte stroj ke stabilní podložce, např. k pracovnímu stolu nebo hoblici. Pro dobré výsledky práce musí být stroj dobře upevněn, aby se zamezilo vibracím a pohybům stroje během provozu. Při provozu stroje během montáží nábytku mimo dílnu je nutné se postarat o odpovídající stabilní polohu.

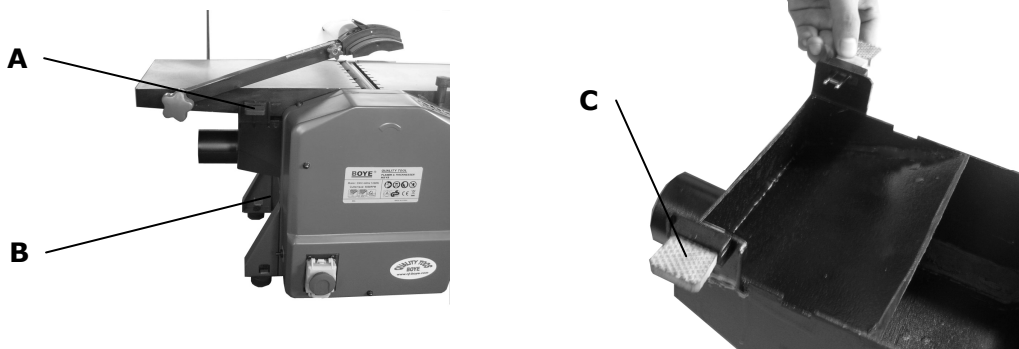




4 PROVOZ

4.1 Srovnávání

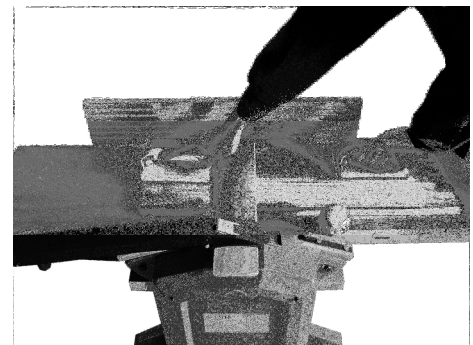
Upevněte odsávací hubici:



Nastavte tloušťkovací stůl do nejnižší polohy **B**. Vytáhněte plastické spony **C** ven. Umístěte hubici do spodní polohy na stůl a zamáčkněte spony **C** do příslušných vyfrézování **A** na srovnávacím stole.

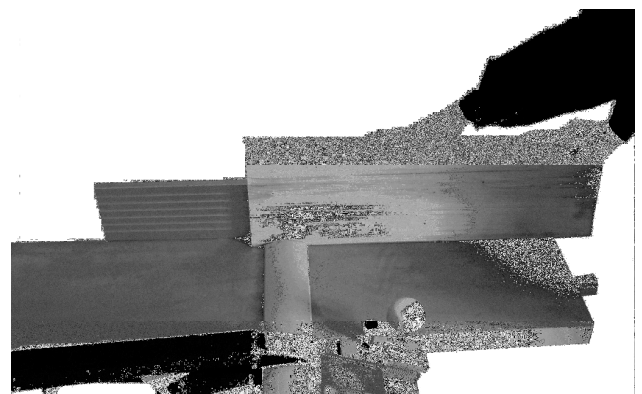
Srovnávání tenkých obrobků

Při opracování tenkých obrobků musí být kryt válce nastaven přes celou jeho šířku. Posun obrobku provádějte s pomocí podavačů. Stůjte ve stabilním postoji a posunujte obrobek přes hoblovací válec. Nikdy nestůjte přímo před nebo za hoblovacím válcem. Toto platí obecně.



Srovnávání úzkých obrobků a hran

Nastavte kryt válce tak, aby zůstala odkrytá pouze část nutná pro obrábění. Srovnávací pravítko nastavte na 90°, nastavte úběr třísky, obrobek posouvejte podle obrázku, ruce mějte na horní hraně obrobku.



POZOR!

Tento návod nenahrazuje odborné školení pro práci s hoblovacími stroji.

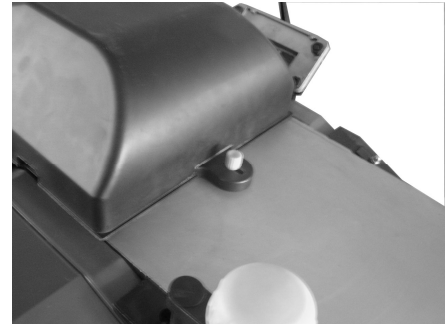


4.2 Tloušťkování

Namontujte odsávací hubici:

Odklopte kryt válce směrem nahoru a umístěte odsávací hubici přes hoblovací válec na srovnávací stůl tak, aby upevňovací spony zapadly do vyfrézování zadního stolu.

Zamáčkněte spony do vyrézování a upevněte tak odsávací hubici. Srovnejte hubici na stole.



- **Ručním kolem nastavte požadovanou výšku tloušťkování. Jedna otáčka ručního kola představuje 3 mm výšky.**
- **Dbejte na správné nastavení výšky, resp. Úběru třísky, která smí být maximálně 1.5mm.**
- **Snižte tření na tloušťkovacím stole s pomocí speciální kluzné pasty pro hoblování.**
- **Obrobky, zablokované ve stroji smí být odstraněny pouze po vypnutí stroje a jeho odpojení od napájení.**
- **Příliš krátké obrobky nesmí být obráběny.**
- **Pokud dojde k zablokování obrobku, nikdy nenechávejte běžící stroj bez dozoru. Vždy stroj vypněte a odpojte od sítě.**



5 PÉČE A ÚDRŽBA

POZOR



ZAKÁZÁNO: Čištění a údržbu provádějte pouze na vypnutém stroji odpojeném od sítě!

Při náhodném zapnutí hrozí nebezpečí zranění a věcných škod!

K tomu platí:

Před zahájením údržby vždy odpojte stroj od sítě!

Stroj má malé nároky na údržbu a má jen málo dílů, které musí uživatel udržovat.

Závady nebo poruchy, které mohou mít vliv na bezpečnost stroje okamžitě odstraňte

Opravy stroje mohou být provedeny pouze odborným personálem!

5.1 Údržba a předepsané práce

Kontroly stroje	
Uvolněné nebo ztracené šrouby	Denně před provozem
Poškození jakýchkoliv dílů	Denně před provozem
Funkce nouzového vypínače	Denně před provozem
Stav hoblovacích nožů	Denně před provozem
Čištění stroje	Denně před provozem

Stroj čistěte pouze s prostředky, které chrání povrchové plochy před korozi.

5.2 Po prvních 10 hodinách provozu

Všechny spojovací díly, rolny, válce, kontaktní body atd. nakonzervujte olejem.



5.3 Výměna nožů

- Demontujte kryt válce
- Válec nastavte tak, aby se nůž nacházel mezi stoly
- Uvolněte tři šrouby v klínu a uvolněte klín a nůž
- Nůž a klín vyjměte
- Sedlo nože, nůž a klín pečlivě vyčistěte od usazenin
- Nůž umístěte na místo spolu s klínem
- Opět dotáhněte upevňovacích šrouby
- Zkontrolujte, zda je nůž rovnoběžně s hranou stolu
- Nastavte výšku nože stejně s výškou zadního stolu s pomocí dřevěného pravítka

5.4 Skladování

Nikdy neskladujte strj venku!

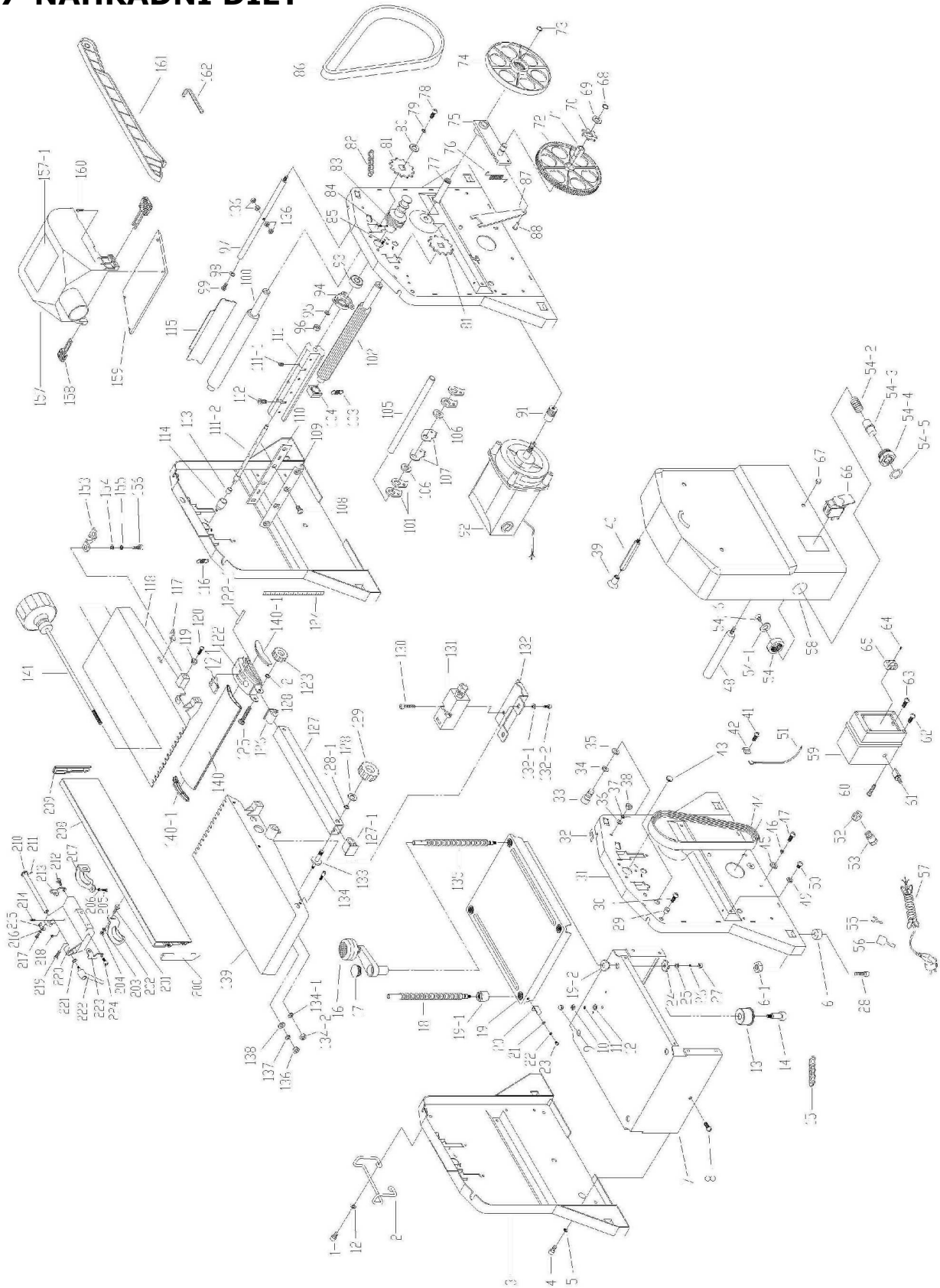
Skladujte stroj při teplotách od +5° do +40°C, přičemž při +40°C nesmí vlhkost vzduch převýšit 60%. Skladujte na suchm a čistém místě.

6 ODSTRANĚNÍ ZÁVAD

Opravy mohou být provedeny pouze odborně proškoleným personálem, který k tomu má odborné předpoklady, vzdělání a zkušenosti.

Závada	Možná příčina	Odstranění
Motor nespouští	Vypínač není zapnut	▪ Prověřte vypínač, zda je v poloze „Zapnuto“
	Vadný prodlužovací kabel	▪ Odpojte a prověřte s jiným strojem.
	Špatná síť (frekvence, napětí)	▪ Prověřte, zda napájení odpovídá údajům na štítku stroje.
	Vadný vypínač	▪ Nechte vyměnit vypínač elektromechanikem
Zpětný vrh obrobku	Příliš velký úběr třísky	▪ Snižte úběr třísky
	Suky nebo cizí materiál v obrobku	▪ Prověřte materiál před obráběním
Špatně nebo nerovnoměrně obráběný povrch	Tupé nebo vadné nože, nesprávně namontované a vyrovnané	▪ Nabrousit nože ▪ Vyměnit nože ▪ Nastavit nože

7 NÁHRADNÍ DÍLY





7.1 Objednávka náhradních dílů

Použitím náhradních dílů Zipper dosáhnete ideálního výsledku. Optimální přesnost dílů snižuje čas opravy a prodlužuje životnost stroje.

POKYN

Použití dílů jiných výrobců vede ke ztrátě záruky!


K tomu platí:

Při výměně dílů používejte pouze originální díly

[Adresu pro objednávky náhradních dílů najdete na začátku této dokumentace!](#)




8 PROHLÁŠENÍ O SHODĚ

	9 EU - PROHLÁŠENÍ O SHODĚ
	Z.I.P.P.E.R® AUSTRIA GmbH AT-4710 Grieskirchen, Gewerbepark Schlüsslberg 8 Tel.: +43/72480/61116-700; Fax.: +43/7248/61116-720 www.zipper-maschinen.at office@zipper-maschinen.at
Popis	Z.I.P.P.E.R Hobelmaschine
Typ	ZI-HB204
Normy	98/37/EC Maschinenrichtlinie / machinery directive 2004/108/EC Richtlinie elektormagn. Verträglichkeit / EMC directive 73/23/EEC Niederspannungsrichtlinie / Low Voltage Directive
Registrační čísla	BM 60016478 0001 AE 50153057 0001 AN 50098156 0001
Číslo zprávy:	15006194 006 15022794 002 15006194 006
Datum vydání	22.12.2006 16.04.2009 27.12.2006
Vydávající úřad	TÜV Rheinland Product Safety GmbH Am grauen Stein 51105 Köln Germany

Tímto prohlašujeme, že výše zmíněné typy strojů splňují bezpečnostní a zdravotní požadavky norem EU. Toto prohlášení ztrácí svou platnost, pokud by došlo ke změnám nebo úpravám stroje, které námi nebyly odsouhlaseny.


Grieskirchen, 07.10.2009

Místo / Datum


Podpis
Erich Humer (jednatel)



10 PŘEZKOUŠENÁ BEZPEČNOST

	Geprüfte Sicherheit Inverkehrbringer: Z.I.P.P.E.R® AUSTRIA GmbH AT-4710 Grieskirchen, Gewerbepark Schlüßberg 8 Tel.: +43/72480/61116-700; Fax.: +43/7248/61116-720 www.zipper-maschinen.at office@zipper-maschinen.at
Bezeichnung	Z.I.P.P.E.R Hobelmaschine
Type	<i>ZI-HB204 (MBY8)</i>
Prüfgrundlage	<i>98/37/EC – Annex 1 EN 61029-1:2000+A11+A12 prEN 61029-2-3:2007 ZEK 01.1-08/06.2008</i>
Zertifikatnummer(n)	<i>S 50098154</i>
Ausstellungsdatum	<i>27..12.2006</i>
Ausstellungsbehörde	TÜV Rheinland Product Safety GmbH Am grauen Stein 51105 Köln Germany

Hiermit erklären wir, dass die oben genannte Maschine den Anforderungen der oben angeführten Richtlinien entspricht. Diese Erklärung verliert ihre Gültigkeit, wenn Veränderungen an der Maschine vorgenommen werden, die nicht mit uns abgestimmt wurden.

Grieskirchen, 23.10.2009

Ort / Datum



Unterschrift

Erich Humer (Geschäftsführer)



SLEDOVÁNÍ VÝROBKU

I po dodání náš výrobek sledujeme.

Při procesu zlepšování výrobků jsme závislí na Vás a Vašich zkušenostech z práce se strojem.

- λ Problémy, které při práci nastanou
- λ Poruchy, které se stanou při určitých provozních situacích
- λ Zkušenosti, které mohou být důležité pro ostatní uživatele

Prosíme Vás proto o zaznamenání Vašich zkušeností a poznatků z provozu a jejich zaslání na naši adresu:

office@zipper-maschinen.at

Z.I.P.P.E.R MASCHINEN GmbH

A-4710 Grieskirchen, Gewerbepark Schlüßlberg 8

Tel 0043 7248 61116 - 700

Fax 0043 7248 61116 - 720

office@zipper-maschinen.at

Děkujeme za Vaši pomoc!