

MATABRC®

Használati utasítás

Olajkompresszor 50l / 100l
MB-K106 / MB-K108



MATABRC®

WWW.ARETACNI-PRIPRIPRAVKY.CZ



CE

FIGYELEM!

A termék használata előtt olvassa el a használati útmutatót, és tartsa be az összes biztonsági szabályt és utasítást.

FIGYELEM!

A termék használata előtt olvassa el a használati útmutatót, és tartsa be az összes biztonsági szabályt és utasítást.

SPECIFIKÁCIÓK

Modell	MB-K106	ADAT	MB-K108
Teljesítmény	2.2Kw/3HP		
Feszültség	230V		
Frekvencia	50Hz		
Az oszlopok száma	2P		
Forradalmak	2850 fordulat/perc		
Jelenlegi	10A		
Légáramlás	250 l/min 8 bar nyomáson		
Üzemi nyomás	8 bar		
Kapcsolási nyomás	5,5 bar		
A légtartály térfogata	50L		100L
Méret	77 × 38 × 75cm		109 × 43 × 83cm
Gyorscsatlakozó mérete	1/4"		
Súly	43.2kg		57kg

AZ ARUK LEIRASA MULTIPLE

1	Kompresszor	1
2	Levegő yltr	2
3	A forgattyúház szellőztetése	1
4	Gumitömítések	1
5	Használati utasítás	1

Biztonság

1. Kérjük, használat előtt olvassa el a jelen kézikönyvben található utasításokat. Különösen ismerkedjen meg a kompresszor vészhelyzetben történő leállításához szükséges ON/OFF vezérlővel.
2. A légkompresszor működtetésekor mindig viseljen védőszemüveget, és győződjön meg arról, hogy a munkaterületen tartózkodó többi személy is visel védőszemüveget.
3. A védőszemüvegnek védelmet kell nyújtania a repülő részecskék ellen.
4. A kompresszor működtetésekor használjon védő fejhallgatót vagy fül dugót.
5. Soha ne tegye a kezét a légkompresszor mozgó részeinek közelébe, és ne használja az eltávolított fedeleket.
6. Soha ne használja a légkompresszort nedves területeken.
7. A laza ruházat vagy ékszerek beakadhatnak a mozgó alkatrészekbe. A hosszú hajat mindig kösse hátra, és viseljen megfelelő ruházatot.
8. Tisztítsa meg a munkaterületet a felesleges szerszámoktól, szennyeződésektől és bútoroktól.
9. Működés közben a motor, a tengelykapcsolók, a kompresszortest, a hengerfej és a csövek felforrósodhatnak, ne érjen hozzájuk.
10. Ne irányítsa a légáramot emberekre vagy állatokra. A sűrített levegő károsíthatja a lágy szöveteket, és nagy sebességgel szállítja a szennyeződéseket és más részecskéket.
11. Ezt a kompresszort nem szabad jó minőségű légzőlevegő biztosítására használni. Soha ne használja légzőkészülékként.
12. Amikor a légkompresszort a hálózatra csatlakoztatja, győződjön meg arról, hogy a légkompresszor tetején lévő piros gomb OFF (lefelé) állásban van.
Amikor nem használja, a légkompresszort biztonságos, száraz, gyermekek számára elérhetetlen helyen kell tárolni. A tárolórekeszt mindig zárja le.
13. Ha a légkompresszor bármilyen módon megsérült, javíttassa meg szakképzett szakemberrel.
14. A hosszabbító kábelek használata a kompresszor motorjának leégését okozhatja. Csak hosszabbító tömlőket használjon.

ALKATRÉSZE GYZÉK

POSITION	RÉSZ	KS	POSITION	RÉSZ	KS
1	CSAVAR M6X55	8	41	STATOR	1
2	A HÁBORÚ VEZETŐJE	2	42	ROTOR	1
3	A HÁBORÚ ATYJA	2	43	FIELD 6205	1
4	SZELEPLEMEZ	2	44	BASE	1
5	SZELEPTÁNYÉR TÖMÍTÉS	2	45	BASE	1
6	REED SZELEP	2	46	BASE	1
7	SZELEPCSAPOK	4	47	MOTORBURKOLAT	1
8	WAR	2	48	VÉDELMI VÁROS	1
9	A HÁBORÚ ATYJA	2	49	CSAVAR M6X30	3
10	ÉNEKLŐ KÖR	4	50	VENTILÁTOR	1
11	TÖRÖLŐKÉP	2	51	VENTILÁTOR RÖGZÍTŐGYŰRŰ 14	1
12	FIST	2	52	FEJTETŐFEDÉL	1
13	UJJ SAPKA	2	53	M5X12 CSAVAR	5
14	CSAP RÖGZÍTŐGYŰRŰ	4	54	MATICE M5	5
15	OJNICE	2	55	MOTORBURKOLAT	1
16	GUMI TÖMÍTÉS	1	56	ST4.8x16 csavar	5
17	SEPARATOR	1	57	NAGYNYOMÁSÚ CSŐ	1
18	KEY SKIN COVER	1	58	MATICE M8	4
19	CSAVAR M6X16	3	59	A TALKUMKAPCSOLÓ CSÖVE	1
20	OLAJÉHSÉG	1	60	KÜLSŐ HATSZÖGLETŰ CSAVAR M8X25	4
21	CSAVAR M8X20 (BALRA)	1	61	EGYUTAS SZELEP	1
22	LAPOS TÖMÍTÉSEK 8	1	62	KERÉKCSAP	2
23	KATTINTSON	1	63	KOLO	2
24	CSAVAR M8X30	1	64	PÁRNA DUGÓ	2
25	CLICK BOX	1	65	MATICE M10	2
26	CSAVAR M6X30	3	66	BASE 10MM	4
27	GUFERO	1	67	LEÁTÓSZIGET	1
28	FIELD 6205	1	68	KÜLSŐ HATSZÖGLETŰ CSAVAR M8X25	2
29	KONDEZÁTOR	1	69	GUMI PAD	2
30	MATICE M8	2	70	MATICE M8	2
31	KONDEZÁTOR	1	71	BIZTONSÁGI MÁTRIX	1
32	VÉDELMI VÁROS	1	72	NYOMÁSELOSZTÓ	1
33	M8X25 CSAVAR	4	73	BIZTONSÁGI SZELEK	1
34	LÉGKIVÉTEL	1	74	RYCHLOSPJKA	2
35	CSATLAKOZÓ CSŐ	1	75	NYOMÁSMÉRŐ	2
36	LÉGKIVÉTEL	1	76	NYOMÁSOS ALVÓ	1
37	LÉGSZŰRŐ	2	77	ÓTIRÁNYÚ KÁBEL	1
38	ÁRAMVÉDELEM	1	78	GUMI KEZELÉS	1
39	M5X8-AS CSAVAR	2	79	NÁDRŽ	1
40	CSATLAKOZÓ TENGYELYKAPCSOLÓ	1	80	TÁPKÁBEL	1

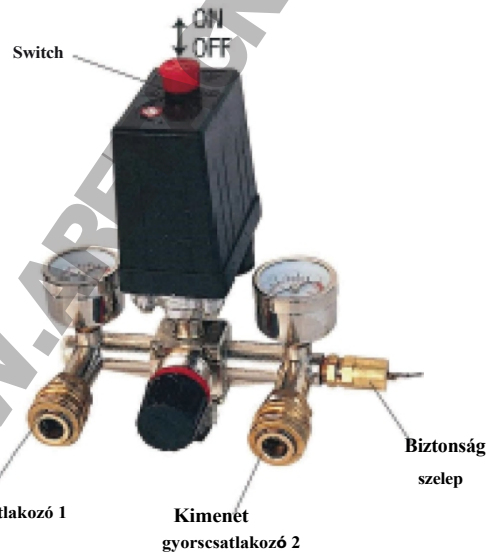
FŐ ÖSSZETEVŐK

1. FAN COVER
2. THUNDER
3. ELSŐ LAP
4. A KAPCSOLÓ ÖSSZESZERELÉSE
5. LÉGTANK
6. GUMI PAD
7. A TÖMLŐ FEJE
8. KOLO

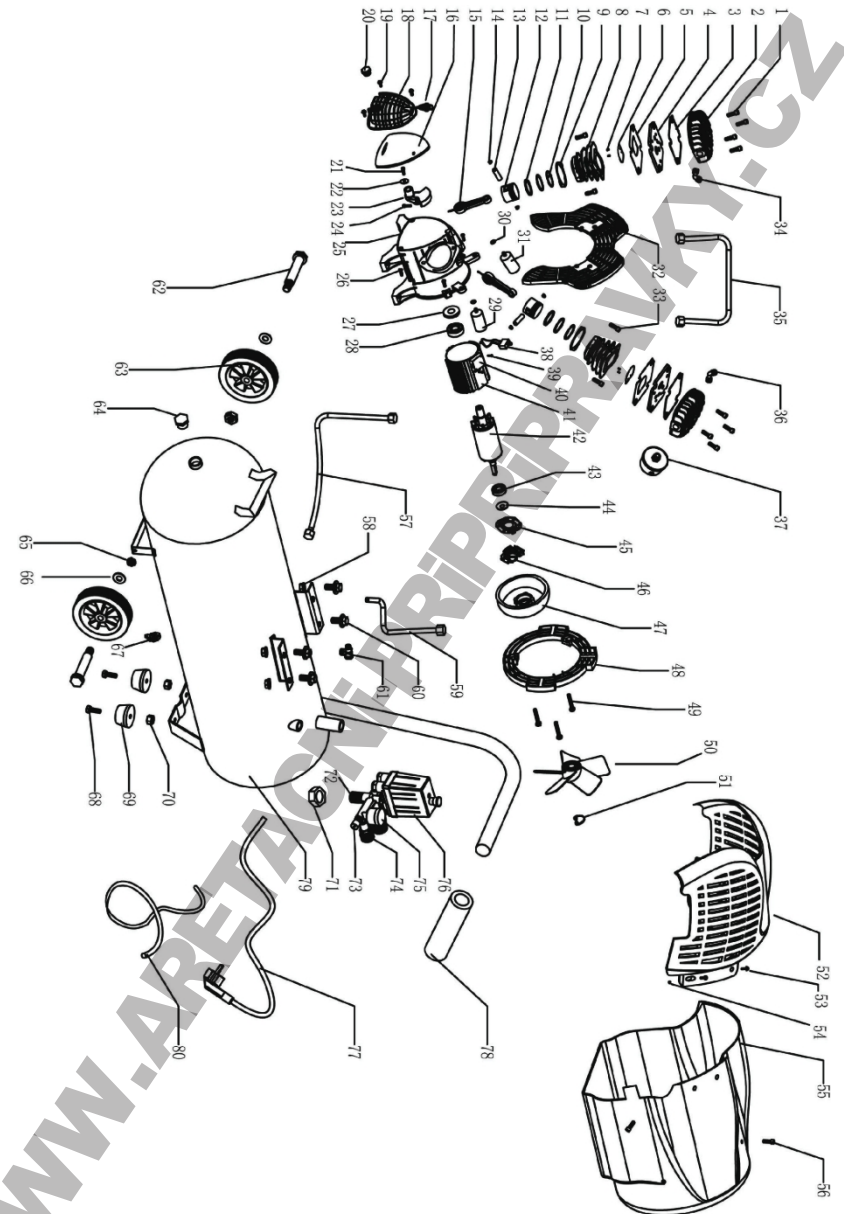


ELŐKÉSZÍTÉS

1. Indítás előtt ellenőrizze, hogy minden anya és csavar meg van-e húzva.
2. A kompresszor beindítása előtt; vegye le a fedelet, csatlakoztassa a szellőzőt csövet az olajnyíláshoz, és szerelje fel a légszűrőket.
3. Győződjön meg róla, hogy a kompresszor tiszta, száraz és jól szellőző helyen van.
4. Tartsa a feszültséget a névleges érték +4%-án belül.
5. A kompresszorban már gyárilag van egy bizonyos mennyiség. Csak a szükséges mennyiséget kell feltölteni, hogy a szint az olajmérő pálca piros gyűrűjében legyen.
6. 10°C feletti használathoz SAE30 vagy L-DAB100 kompresszorolaj, 10°C alatti használathoz SAE10 vagy L-DAB68 kompresszorolaj ajánlott.
7. Nyissa ki a kimeneti szelepet, állítsa a nyomáskapcsolót "be" állásba, és hagyja a kompresszort 10 percig futni, mielőtt bármilyen pneumatikus szerszámot csatlakoztatna, hogy minden mozgó alkatrész jól kenve legyen.



SZERELÉKEK



PROBLÉMAMEGOLDÁS

PROBLÉMA	LEHETSÉGES OKOK	AKCIÓ
A motor nem működik, lassan jár vagy felmelegszik.	<ol style="list-style-type: none"> (1) Hiba a vezetékezésben vagy elégtelen feszültség. (2) Túl vékony vagy hosszú . (3) Nyomáskapcsoló meghibásodása (4) Motorhiba (5) A kompresszor csatlakoztatva van 	<ol style="list-style-type: none"> (1) Ellenőrizze a vonalakat. (2) Cserélje ki a vezetékét (3) Javítás vagy csere (4) Javítás vagy csere (5) Ellenőrizze vagy javítsa
Csatlakoztatott motor	<ol style="list-style-type: none"> (1) Az olajhiány miatt megégett mozgó alkatrészek (2) Idegen test által sérült vagy megrekedt mozgó alkatrészek 	<ol style="list-style-type: none"> (1) Ellenőrizze a forgattyús tengelyt, a csapágyat, a csatlakozó rudat, a dugattyút, a dugattyúgyűrűt stb. (2) Szükség esetén cserélje ki.
Remegés vagy rendellenes zaj	<ol style="list-style-type: none"> (1) Laza rögzítő (2) Idegen test a főkompresszorban (3) Dugattyú kopogása a szelepülésen (4) A mozgó alkatrészek elhasználódtak 	<ol style="list-style-type: none"> (1) Ellenőrizze és húzza meg (2) Ellenőrizze és tisztítsa meg (3) Cserélje ki a tömitést egy erősebbre (4) Javítás vagy csere
Elégtelen nyomás vagy csökkent kiürítési kapacitás	<ol style="list-style-type: none"> (1) A motor túl lassan jár (2) A légszűrő eltömődött (3) Biztonsági szelep szivárgás (4) Szivárgó cső szivárgás (5) Sérült tömités (6) A szeleptányér sérült, elakadt vagy szénlerakódás van rajta. (7) dugattyúgyűrű és a henger kopott vagy sérült 	<ol style="list-style-type: none"> (1) Ellenőrizze és javítsa (2) Tisztítsa meg vagy cserélje ki (3) Ellenőrizze és állítsa be (4) Ellenőrizze és javítsa (5) Ellenőrizze és cserélje ki (6) Cserélje ki és tisztítsa meg (7) Javítás vagy csere
Túlzott olajfogyasztás	<ol style="list-style-type: none"> (1) Túl magas olajsztint (2) A szellőzővezeték eltömődött. (3) dugattyúgyűrű és a henger kopott vagy sérült 	<ol style="list-style-type: none"> (1) Tartsa a szintet a beállított tartományon belül (2) Ellenőrizze és tisztítsa meg (3) Javítás vagy csere

MŰKÖDÉS ÉS BEÁLLÍTÁS

1. A kompresszoron két nyomásmérő található: A jobb oldali mérőműszer az aktuális mutatja. A bal oldali mérőműszer a kimeneti nyomást mutatja, amely a vezérlőszeleppel állítható.
2. A sűrített levegő kimeneti nyomása szabályószeleppel szabályozható. Húzza ki a szabályozószelep gombját, és a nyomás növeléséhez forgassa el .
3. Ha a kompresszort le kell állítani, állítsa a nyomáskapcsolót kikapcsolt állásba.
4. Miután a kompresszor leállt, engedje ki az összes sűrített levegőt a nyomóvezetékéből a szabályozó gombnak történő elfordításával. Ennek károsítja a motort.
5. Miután az összes sűrített levegőt leeresztette, távolítsa el a kondenzációt a kicsavarásával.



MEGJEGYZÉS

1. Soha ne csavarjon ki semmilyen csatlakozó alkatrészt, ha a tartály nyomás alatt van.
2. Soha ne szereljen szét semmilyen elektromos alkatrészt, mielőtt kihúzza a dugót.
3. Soha ne állítsa be figyelmetlenül a biztonsági szelepet.
4. Soha ne használja a kompresszort, ha a feszültség túl alacsony vagy túl magas.
5. Soha ne használjon 5 m-nél hosszabb, 1,5 mm²-nél kisebb keresztmetszetű, 16 A névleges áramerősségű elektromos vezeték.
6. Soha ne húzza ki a dugót a kompresszor leállításához. Állítsa a kapcsolót "OFF" állásba, és kövesse az 5. oldalon található utasításokat.
7. Ha a leeresztőszelep nem működik a motor leállításakor, azonnal keresse meg az okot, hogy elkerülje a motor károsodását.
8. A kenőolajnak tisztának kell lennie; az olajsztintet mindig az olajmérő piros körén belül kell tartani.
9. A motor újraindítása előtt a reset gomb megnyomásával gondosan ellenőrizze a légkompresszort, hogy nincs-e , és ellenőrizze a légtartály nyomását, hogy az 0,8 MPa alatt legyen.
10. Miután a motor kikapcsolt és a sűrített levegő biztonságosan lemerült, kapcsolja ki és húzza ki a hálózati csatlakozót, hogy megszakítsa az áramellátást. Soha ne hagyja a kompresszort bedugva, amikor nincs használatban.

KARBANTARTÁS

1. Ne végezzen semmilyen karbantartási munkát, ha a kompresszor be van kapcsolva - a motor nem működik, a sűrített levegő és a kondenzátum kiszellőztetve van, és a kompresszor le van választva minden áramforrásról (lásd 5. + 6. oldal).
2. Az első 10 üzemóra után tisztítsa meg a forgattyúházat és cserélje ki a kenőolajat.
3. Minden használat után ellenőrizze az olajsztintet, és szükség esetén töltsse fel.
4. Az olaj újratöltéséhez távolítsa el a csavart az olajteknőből, engedje le az összes régi olajat, és cserélje ki új olajjal. Soha ne keverje össze a régi és az új olajat.
5. Tisztítsa meg a légszűrőt 3 havonta.
6. 7 A biztonsági szelepet és a nyomásmérőt 6 havonta hitelesített szervizközpontban ellenőriztesse, hogy azok megfelelő működési állapotban legyenek.
7. Győződjön meg róla, hogy a légtartály nem sérült, és nem alakult ki rozsdá.
8. Ellenőriztesse évente a légtartály vastagságát egy tanúsított szervizközponttal, hogy a légtartály vastagsága ne legyen kisebb 2,1 mm-nél.

BIZTONSÁGOS SZÉTSZERELÉS

, hogy ez egy nyomástartó edény, nem szabad megpróbálni a szétszerelést. A tárgy bármilyen szétszerelése sérülést vagy halált okozhat. Bármilyen probléma esetén, amely szétszerelést igényelhet, forduljon a szállítóhoz.