

EXTOL®
PREMIUM

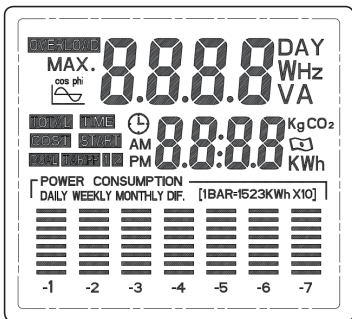
IMPROVE
YOUR DAY!

8831260

Měřič spotřeby elektrické energie s funkcí grafů a wattmetr / CZ
Merač spotreby elektrickej energie s funkciou grafov a wattmeter / SK
Elektromos energia fogyasztásmérő, grafikonnal és wattmérővel / HU
Energiemessgerät mit grafischer Funktion und Wattzähler / DE
Power Usage and Watt Meter with a Graph Function / EN



Původní návod k použití
Preklad pôvodného návodu
na použitie
Az eredeti használati utasítás
fordítása
Übersetzung der ursprünglichen
Bedienungsanleitung
Translation of the original
user's manual



Obr. 1 / 1. ábra / Abb. 1 / Fig. 1



Obr. 2 / 2. ábra / Abb. 2 / Fig. 2

CZ / Úvod

Vážný zákazniku, děkujeme za důvěru, kterou jste projevili značce Extol® zakoupením tohoto výrobku. Výrobek byl podroben testům spolehlivosti, bezpečnosti a kvality předepsaných normami a předpisy Evropské unie.

S jakýmkoli dotazy se obraťte na naše zákaznické a poradenské centrum:

extol.cz info@madalbal.cz
Tel.: +420 577 599 777

Výrobce: Madal Bal a. s.
 Průmyslová zóna Příluky 244, 76001 Zlín, Česká republika
Datum vydání: 3. 11. 2023

I. Charakteristika – účel použití

- Měří spotřebu elektrické energie s velkým a přehledným podsvíceným displejem je inteligentní elektronický přístroj, který kromě měření příkonu, proudu, napětí, frekvence a účinniku, umožňuje graficky zobrazit denní/týdenní/měsíční historii spotřeby elektrické energie připojeného elektrospotřebiče a spočítat náklady na jeho provoz a také uhlíkovou stopu.

II. Technická specifikace

Označení modelu/objednávací číslo	8831260
Týp zásuvky	francouzská
Jmenovité napájecí napětí/frekvence měřiče	230 V~50 Hz
Maximální odběr přes měřič (zatížení měřiče)	16 A-230 V, tj: 3680 W
Rozsah zobrazeného napětí na displeji	200-276 V~nejistota ± 1,5%
Rozsah zobrazeného proudu na displeji	0,005 - 16 A nejistota ± 2%
Nejistota měřeného příkonu	± 2%
Rozsah zobrazené frekvence na displeji	45-65 Hz
Max. zobrazená kumulativní spotřeba el. energie	0-9 999 kWh
Provozní okolní teplota měřiče	0°C-40°C
Provozní příkon měřiče	< 0,5 W
Velikost úhlopříčky displeje	71 mm
Podsvícený displej	ANO
Rozměry měřiče (V × S × H)	149 × 76 × 38 mm
Hmotnost měřiče	195 g

III. Nastavení přístroje

Právo na změnu dále uvedených postupů nastavení vyhrazeno z důvodu možné změny ve výrobě.

Zasuňte měřič do zásuvky s napětím a do zásuvky měřiče zasuňte vidlici elektrospotřebiče a elektrospotřebič zapněte. Stiskáváním tlačítka „ENERGY“ se na displeji zobrazí aktuální příkon v jednotkách watt (W), napětí v jednotkách volt (V), frekvence v jednotkách herz (Hz), proud v jednotkách ampér (A) a účinník cos φ.

NASTAVENÍ ČASU (HODIN)

Stiskávejte tlačítko „COST/–“; pokud se na displeji nezobrazí ciferník (symbol hodin) – viz obrázek níže. Dále stisknete a přidržte po dobu 3 sekund tlačítko „SET/OK“; na displeji začne blikat symbol ciferníku (symbol hodin). Stisknutím tlačítka „HISTORY“ se přechází pro nastavení hodin a minut. Stiskáváním tlačítka „ENERGY/+“ nebo „COST/–“ změňte hodnotu na dané pozici. Nastavení dokončíte stisknutím tlačítka „OK“. Pokud nepotvrdíte nastavení do 10 sekund, přístroj se vrátí k předchozímu nastavení času.



ZMĚNA FORMÁTU ČASU 12/24 H

Při zobrazení času na displeji stisknete současně tlačítka „HISTORY“ a „ENERGY/+“ a přidržte je déle než 3 sekundy.



ZOBRAZENÍ PARAMETRŮ

Body 2) a 3) nutno předem nastavit dle dále uvedeného postupu.

- Opakovaně stisknete tlačítko „ENERGY“. Na LCD displeji se postupně zobrazí napětí ve voltech, proud v ampérech, výkon ve wattech, frekvence a účinník (viz výše)
- Opakováním stisknutím tlačítka „HISTORY“ se na displeji zobrazí Consumption (spotřeba), symbol kWh (jednotky) a období Daily, Weekly a Monthly (denní, týdenní a měsíční).
- Opakováním stisknutím tlačítka „COST“ se na displeji zobrazí v horní řádce výkon ve wattech, a v druhé řádce celkové náklady, tarif nebo sazba, informace o více-pásmovém tarifu (pokročilá funkce), informace o oxidu uhličitým, uplynulý čas a celkový počet kWh.

REŽIM PODSVÍCENÍ

Po zapnutí přístroje do zásuvky se automaticky rozsvítí podsvícení displeje. Pokud nestisknete žádné tlačítko, podsvícení se po 10 minutách vypne. Po stisknutí jakéhokoli tlačítka se podsvícení opět zapne.

NASTAVENÍ TARIFU (SAZBA ZA ELEKTŘINU, CENA ZA kWh)

Stisknete tlačítko „COST/–“, tím se vrátíte na zobrazení tarifu, a poté stisknete na 3 sekundy tlačítko „SET/OK“. Když začne blikat „TARIFF 1“, zvolte pomocí tlačítka „ENERGY/+“ a „COST/–“ možnost „TARIFF 1“ nebo „TARIFF 2“ a tlačítkem „HISTORY“ volbu potvrďte. Dále stisknutím tlačítka „HISTORY“ zvolte pozici v číselném zobrazení a pomocí tlačítka „ENERGY/+“ nebo „COST/–“ změňte hodnotu na dané pozici. Nakonec potvrďte nastavení tlačítkem „SET/OK“. Pokud zvolíte jednoduchý tarif „TARIFF 1“, stačí nastavit pouze jednu sazbu. Potom tlačítkem „SET/OK“ uložte nastavení. Na displeji se pak objeví základní zobrazení. Nastavení začíná hodnotou 0,00 za kWh. Po nastavení sazby potvrďte hodnotu tlačítkem „SET/OK“. Pro nastavení sazby např. 3,63 Kč za kWh nastavte hodnotu 3,63.



Pokud chcete nastavit dvojitý tarif, zvolte pomocí tlačítka „HISTORY“ sazbu, kterou budete nastavovat, a opět proveďte nastavení tlačítky „ENERGY/+“ a „COST/–“. Nastavení času platnosti tarifu 1. Na obrazovce „TIME START“ tlačítkem „HISTORY“ zvolte správnou pozici a pomocí tlačítka „ENERGY/+“ a „COST/–“ nastavte čas. Nakonec potvrďte nastavení tlačítkem „SET/OK“.



Nastavení sazby pro tarif 2. Stisknete tlačítko „HISTORY“. Číslo na displeji začne blikat. Pomocí tlačítka „ENERGY/+“ a „COST/–“ nastavte sazbu v rozsahu 0,000 až 9999/kWh. Nakonec potvrďte nastavení tlačítkem „SET/OK“.



Nastavení času platnosti tarifu 2. Na obrazovce „TIME START“ tlačítkem „HISTORY“ zvolte správnou pozici a pomocí tlačítka „ENERGY/+“ a „COST/–“ nastavte čas.

Nakonec potvrďte nastavení tlačítkem „SET/OK“.



Zobrazení hodin a údajů o spotřebě.

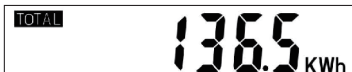
Zapněte přístroj. Na druhém řádku na displeji se zobrazí čas. Stisknutím tlačítka „COST/-“ zobrazíte nastavenou sazbu.



Kumulace spotřeby v čase: pokud je příkon větší než 2 W, měřič začne zaznamenávat spotřebu energie.



Záznam spotřeby, rozsah: 0,00 kWh – 9999 kWh



Celková cena zaznamenaného množství energie: rozsah 0,00 – 9999



Sazba tarifu 1: rozsah 0,00/kWh – 9999/kWh



Čas začátku tarifu 1:



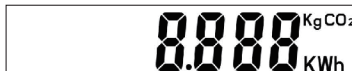
Sazba tarifu 2: rozsah 0,00/kWh – 9999/kWh



Čas začátku tarifu 2:



Počet kg CO₂/kWh: rozsah 0,00 – 9999 kg CO₂/kWh



Celkové množství kg CO₂: rozsah 0,00 – 9999 kg CO₂



NASTAVENÍ PŘETÍŽENÍ:

Stiskněte tlačítko „ENERGY/+“ a přejděte na obrazovku „OVERLOAD“ (přetížení). Stiskněte na více než 3 sekundy tlačítko „SET/OK“, tím přejdete na obrazovku „OVERLOAD“ - wattů. Když bliká písmeno W, nastavte pomocí tlačítek „ENERGY/+“ a „COST/-“ hodnotu přetížení.

Poznámka:

- Pokud stisknete tlačítko a neprovedete nastavení, přístroj se automaticky vrátí do základního zobrazení.
- Když proudové zatížení překročí nastavenou hodnotu, začne na displeji blikat nápis „OVERLOAD“ (přetížení). To znamená nebezpečí a ohrožení bezpečnosti. Přednastavená hodnota pro přetížení je 3680 W.

NASTAVENÍ CO₂

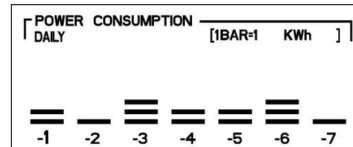
Stiskněte tlačítko „COST/-“ a přejděte na obrazovku CO₂. Stiskněte na více než 3 sekundy tlačítko „SET/OK“.



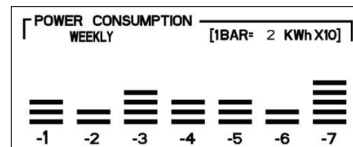
Dále stisknutím tlačítka „HISTORY“ zvolíte pozici v číselném zobrazení a pomocí tlačítek „ENERGY/+“ nebo „COST/-“ změňte hodnotu na dané pozici. Nakonec potvrďte nastavení tlačítkem „SET/OK“.

GRAFICKÉ ZOBRAZENÍ HISTORIE SPOTŘEBY V POSLEDNÍCH 7 DNECH/ TÝDNECH/MĚSÍCÍCH

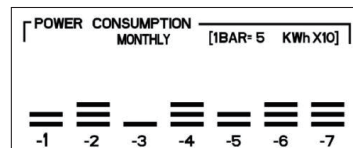
Stisknutím tlačítka „HISTORY“ zobrazíte požadovaný graf.



7 dnů



7 týdnů



7 měsíců

Základní nastavení pro graf je: 1 čárka = 1 kWh. Pokud je skutečná spotřeba příliš vysoká a nelze ji takto zobrazit, změní se zobrazení automaticky podle následujícího klíče.

- 1 čárka = 1523 kWh × 10
- 1 čárka = 1 kWh
- 1 čárka = 2 kWh
- 1 čárka = 3 kWh
- 1 čárka = 5 kWh
- 1 čárka = 1 kWh × 10
- 1 čárka = 15 kWh
- 1 čárka = 2 kWh × 10
- 1 čárka = 3 kWh × 10
- 1 čárka = 5 kWh × 10

ZOBRAZENÍ DENNÍ/TÝDENNÍ/MĚSÍČNÍ SPOTŘEBY ENERGIE

Chcete-li zobrazit denní spotřebu energie v posledních 7 dnech, stiskněte v režimu denního zobrazení na 3 sekundy tlačítko „HISTORY“. Pomocí tlačítek „ENERGY/+“ a „COST/-“ vyberte den, který chcete zobrazit. Spotřeba pro vybraný den se zobrazí na druhém řádku.

Chcete-li zobrazit týdenní spotřebu energie v posledních 7 týdnech, stiskněte v režimu týdenního zobrazení na 3 sekundy tlačítko „HISTORY“. Pomocí tlačítek „ENERGY/+“ a „COST/-“ vyberte týden, který chcete zobrazit. Spotřeba pro vybraný týden se zobrazí na druhém řádku.

Chcete-li zobrazit měsíční spotřebu energie v posledních 7 měsících, stiskněte v režimu měsíčního zobrazení na 3 sekundy tlačítko „HISTORY“. Pomocí tlačítek „ENERGY/+“ a „COST/-“ vyberte měsíc, který chcete zobrazit. Spotřeba pro vybraný měsíc se zobrazí na druhém řádku.

JAK RYCHLE VYMAZAT DATA

Stiskněte na 3 sekundy tlačítka „ENERGY/+“ a „COST/-“ až displej začne blikat.

Potom stiskněte na 3 sekundy tlačítko „SET/OK“. Všechny údaje se vymažou.

- Pokud přístroj nefunguje správně:
- Zkontrolujte zda je měřič správně zapojen do zásuvky.
- Zkontrolujte, zda je monitorovaný spotřebič dobře zapojen do měřiče.
- Stiskněte tlačítko „RESET“ pro obnovu základního nastavení.

IV. Význam piktogramů na přístroji

EXTOL® Item No. 8831260

Voltage: 230V~ 50Hz

Max. 16 A 3680W

Working Temperature: 0°C-40°C

SN:

Produced by Modal Bal, a.s.

Průmyslová zóna Pítky 244

CZ-760 01 Zlm



	Před použitím si přečtěte návod k použití.
	Splňuje příslušné harmonizační právní předpisy EU.
 	Přístroj pro použití pouze v interiéru. Chraňte před deštěm či vniknutím vody.
	Dle směrnice (EU) 2012/19 nesmí být nepoužitelné elektrozařízení vyhazováno do komunálního odpadu, ale odevzdáno k ekologické likvidaci do zpětného sběru elektrozařízení, protože obsahuje látky nebezpečné pro životní prostředí. Před odevzdáním elektrozařízení k likvidaci z něho musí být vyjmuty baterie, které je nutné odevzdat k ekologické likvidaci do zpětného sběru baterií odděleně z důvodu obsahu nebezpečných látek pro životní prostředí. Informace o sběrných místech elektrozařízení, baterií a podmínkách sběru obdržíte na obecním úřadě nebo u prodávajícího.
Sériové číslo	Na výrobku je uveden rok a měsíc výroby a označení výrobní série.

V. Záruční doba (práva z vadného plnění)

- Na výrobek se vztahuje záruka (odpovědnost za vady) 2 roky od data prodeje. Požádá-li o to kupující, je prodávající povinen kupujícímu poskytnout záruční podmínky (práva z vadného plnění) v písemné formě dle zákona.

ZÁRUČNÍ A POZÁRUČNÍ SERVIS

Pro uplatnění práva na záruční opravu zboží se obraťte na obchodníka, u kterého jste zboží zakoupili.

Pro pozáruční opravu se můžete také obrátit na náš autorizovaný servis.

Nejbližší servisní místa naleznete na www.extol.cz.

V případě dotazů Vám poradíme na servisní lince 222 745 130; e-mail: servis@madalbal.cz

SK / Úvod

Vážený zákazník, děkujeme za důvěru, kterou ste prejavili značke Extol® kúpou tohto výrobku. Výrobok bol podrobený testom spoľahlivosti, bezpečnosti a kvality predpísaným normami a predpismi Európskej únie.

S akýmkoľvek otázkami sa obráťte na naše zákaznícke a poradenské centrum:

www.extol.sk
Fax: +421 2 212 920 91
Tel.: +421 2 212 920 70

Distribútor pre Slovenskú republiku: Madal Bal s.r.o.

Pod gaštanmi 4F, 821 07 Bratislava

Výrobca: Madal B a. s.

Průmyslová zóna Příluky 244, 76001 Zlín, Česká republika

Dátum vydania: 3. 11. 2023

I. Charakteristika – účel použitia

- Merač spotreby elektrickej energie s veľkým a prehľadným podsvieteným displejom je inteligentný elektronický prístroj, ktorý okrem merania príkonu, prúdu, napätia, frekvencie a účinníka, umožňuje graficky zobrazit' dennú/týždennú/mesačnú históriu spotreby elektrickej energie pripojeného elektrospotrebiteľa a spočítať náklady na jeho prevádzku a tiež uhlíkovú stopu.

II. Technická špecifikácia

Označenie modelu/objednávacie číslo 8831260

Typ zásuvky	francúzska
Menovité napájacie napätie/frekvencia merača	230 V ~ 50 Hz
Maximálny odber cez merač (zaťaženie merača)	16 A – 230 V, t. j.: 3680 W
Rozsah zobrazeného napätia na displeji	200 – 276 V ~ neistota ± 1,5%
Rozsah zobrazeného prúdu na displeji	0,005 – 16 A neistota ± 2%
Neistota meraného príkonu	± 2%
Rozsah zobrazenej frekvencie na displeji	45 – 65 Hz
Max. zobrazená kumulatívna potreba el. energie	0 – 9 999 kWh

Prevádzková okolitá teplota merača	0 °C – 40 °C
Prevádzkový príkon merača	< 0,5 W
Veľkosť uhlíkový displeja	71 mm
Podsvietený displej	ÁNO
Rozmery merača (V × Š × H)	149 × 76 × 38 mm
Hmotnosť merača	195 g

III. Nastavenie prístroja

Právo na zmenu ďalej uvedených postupov nastavenia vyhradené z dôvodu novej zmeny vo výrobe.

Zasuňte merač do zásuvky s napätím a do zásuvky merača zasunite vidlicu elektrospotrebiteľa a elektrospotrebiteľ zapnite. Stlačením tlačidla „ENERGY“ sa na displeji zobrazí aktuálny príkon v jednotkách watt (W), napätie v jednotkách volt (V), frekvencia v jednotkách hertz (Hz), prúd v jednotkách ampér (A) a účinník cos φ.

NASTAVENIE ČASU (HODÍN)

Stlačte tlačidlo „**COST/–**“; kým sa na displeji nezobrazí ciferník (symbol hodín) – pozrite obrázok nižšie. Ďalej stlačte a pridržte 3 sekundy tlačidlo „**SET/OK**“; na displeji začne blikať symbol ciferníka (symbol hodín). Stlačením tlačidla „**HISTORY**“ sa prechádza na nastavenie hodín a minút. Stlačením tlačidla „**ENERGY/+**“ alebo „**COST/–**“ zmeníte hodnotu na danej pozícii. Nastavenie dokončíte stlačením tlačidla „**OK**“. Ak nepotvrdíte nastavenie do 10 sekúnd, prístroj sa vráti k predchádzajúcemu nastaveniu času.



ZMENA FORMÁTU ČASU 12/24 H

Pri zobrazení času na displeji stlačte súčasne tlačidlá „**HISTORY**“ a „**ENERGY/+**“ a pridržte ich dlhšie než 3 sekundy.



ZOBRAZENIE PARAMETROV

Body 2) a 3) je nutné vopred nastaviť podľa ďalej uvedeného postupu.

- Opakovane stlačte tlačidlo „**ENERGY**“. Na LCD displeji sa postupne zobrazí napätie vo voltoch, prúd v ampéroch, výkon vo wattoch, frekvencia a účinník (pozrite vyššie)
- Opakovaným stlačením tlačidla „**HISTORY**“ sa na displeji zobrazí Consumption (spotreba), symbol kWh (jednotky) a obdobie Daily, Weekly a Monthly (denné, týždenné a mesačné).
- Opakovaným stlačením tlačidla „**COST**“ sa na displeji zobrazí v hornom riadku výkon vo wattoch, a v druhom riadku celkové náklady, tarifa alebo sadzba, informácia o viacprásmovej tarife (pokročilá funkcia), informácia o oxide uhlíčitom, uplynutý čas a celkový počet kWh.

REŽIM PODSVIETENIA

Za zapnuti prístroja do zásuvky sa automaticky rozsvieti podsvietenie displeja. Ak nestlačíte žiadne tlačidlo, podsvietenie sa po 10 minútach vypne. Po stlačení akéhokoľvek tlačidla sa podsvietenie opäť zapne.

NASTAVENIE TARIFY (SADZBA ZA ELEKTRINU, CENA ZA kWh)

Stlačte tlačidlo „**COST/–**“, tým sa vrátite na zobrazenie tarify, a potom stlačte na 3 sekundy tlačidlo „**SET/OK**“. Keď začne blikať „**TARIFF 1**“, zvolte pomocou tlačidla „**ENERGY/+**“ a „**COST/–**“ možnosť „**TARIFF 1**“ alebo „**TARIFF 2**“ a tlačidlom „**HISTORY**“ voľbu potvrdíte. Ďalej stlačením tlačidla „**HISTORY**“ zvolte pozíciu v číselnom zobrazení a pomocou tlačidla „**ENERGY/+**“ alebo „**COST/–**“ zmeňte hodnotu na danej pozícii. Nakoniec potvrdíte nastavenie tlačidlom „**SET/OK**“.

Ak zvolíte jednoduchú tarifu „**TARIFF 1**“, stačí nastaviť iba jednu sadzbu. Potom tlačidlom „**SET/OK**“ uložte nastavenie. Na displeji sa potom objaví základné zobrazenie. Nastavenie začína hodnotou 0,00 za kWh. Po nastavení sadzby potvrdíte hodnotu tlačidlom „**SET/OK**“. Na nastavenie sadzby napr. 3,63 Kč za kWh nastavte hodnotu 3,63.



Ak chcete nastaviť dvojakú tarifu, zvolte pomocou tlačidla „HISTORY“ sadzbu, ktorú budete nastavovať, a opäť nastavte tlačidlami „ENERGY/+“ a „COST/-“.

Nastavenie času platnosti tarify 1. Na obrazovke „TIME START“ tlačidlom „HISTORY“ zvolte správnu pozíciu a pomocou tlačidiel „ENERGY/+“ a „COST/-“ nastavte čas. Nakoniec potvrdte nastavenie tlačidlom „SET/OK“.



Nastavenie sadzby pre tarifu 2. Stlačte tlačidlo „HISTORY“. Číslo na displeji začne blikať. Pomocou tlačidiel „ENERGY/+“ a „COST/-“ nastavte sadzbu v rozsahu 0,00 až 9999/kWh. Nakoniec potvrdte nastavenie tlačidlom „SET/OK“.



Nastavenie času platnosti tarify 2. Na obrazovke „TIME START“ tlačidlom „HISTORY“ zvolte správnu pozíciu a pomocou tlačidiel „ENERGY/+“ a „COST/-“ nastavte čas. Nakoniec potvrdte nastavenie tlačidlom „SET/OK“.



Zobrazenie hodín a údajov o spotrebe. Zapnite prístroj. Na druhom riadku na displeji sa zobrazí čas. Stlačením tlačidla „COST/-“ zobrazíte nastavenú sadzbu.



Kumulácia spotreby v čase: ak je príkon väčší než 2 W, merač začne zaznamenávať spotrebu energie.



Záznam spotreby, rozsah: 0,00 kWh – 9999 kWh



Celková cena zaznamenaného množstva energie: rozsah 0,00 – 9999



Sadzba tarify 1: rozsah 0,00/kWh – 9999/kWh



Čas začiatku tarify 1:



Sadzba tarify 2: rozsah 0,00/kWh – 9999/kWh



Čas začiatku tarify 2:



Počet kg CO₂/kWh: rozsah 0,00 – 9999 kg CO₂/kWh



Celkové množstvo kg CO₂: rozsah 0,00 – 9999 kg CO₂



NASTAVENIE PREŤAŽENIA:

Stlačte tlačidlo „ENERGY/+“ a prejdite na obrazovku „OVERLOAD“ (preťaženie). Stlačte na viac než 3 sekundy tlačidlo „SET/OK“, tým prejdete na obrazovku „OVERLOAD“ – watty. Keď blikať písmeno W, nastavte pomocou tlačidiel „ENERGY/+“ a „COST/-“ hodnotu preťaženia.

Poznámka:

- Ak stlačíte tlačidlo a nenastavíte, prístroj sa automaticky vráti do základného zobrazenia.
- Keď prúdové zaťaženie prekročí nastavenú hodnotu, začne na displeji blikať nápis „OVERLOAD“ (preťaženie). To znamená nebezpečenstvo a ohrozenie bezpečnosti. Prednastavená hodnota pre preťaženie je 3 680 W.

NASTAVENIE CO₂

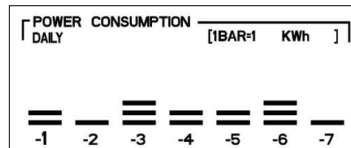
Stlačte tlačidlo „COST/-“ a prejdite na obrazovku CO₂. Stlačte na viac než 3 sekundy tlačidlo „SET/OK“.



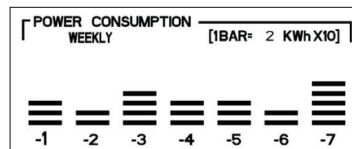
Ďalej stlačením tlačidla „HISTORY“ zvolte pozíciu v číselnom zobrazení a pomocou tlačidiel „ENERGY/+“ alebo „COST/-“ zmeníte hodnotu na danej pozícii. Nakoniec potvrdte nastavenie tlačidlom „SET/OK“.

GRAFICKÉ ZOBRAZENIE HISTÓRIE SPOTREBY V POSLEDNÝCH 7 DŇOCH/ TÝŽDŇOCH/MESIACHOCH

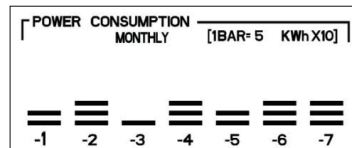
Stlačením tlačidla „HISTORY“ zobrazíte požadovaný graf.



7 dní



7 týždňov



7 mesiacov

Základné nastavenie pre grafy: 1 čiarka = 1 kWh. Ak je skutočná spotreba príliš vysoká a nie je možné ju takto zobraziť, zmení sa zobrazenie automaticky podľa nasledujúceho kľúča.

- 1 čiarka = 1523 kWh × 10
- 1 čiarka = 1 kWh
- 1 čiarka = 2 kWh
- 1 čiarka = 3 kWh
- 1 čiarka = 5 kWh
- 1 čiarka = 1 kWh × 10
- 1 čiarka = 15 kWh
- 1 čiarka = 2 kWh × 10
- 1 čiarka = 3 kWh × 10
- 1 čiarka = 5 kWh × 10

ZOBRAZENIE DENNEJ/TÝŽDENNEJ/ MESAČNEJ SPOTREBY ENERGIE

Ak chcete zobraziť dennú spotrebu energie v posledných 7 dňoch, stlačte v režime denného zobrazenia na 3 sekundy tlačidlo „HISTORY“. Pomocou tlačidiel „ENERGY/+“ a „COST/-“ vyberte deň, ktorý chcete zobraziť. Spotreba pre vybraný deň sa zobrazí na druhom riadku.

Ak chcete zobraziť týždennú spotrebu energie v posledných 7 týždňoch, stlačte v režime týždenného zobrazenia na 3 sekundy tlačidlo „HISTORY“. Pomocou tlačidiel „ENERGY/+“ a „COST/-“ vyberte týždeň, ktorý chcete

zobrazíť. Spotreba pre vybraný týždeň sa zobrazí na druhom riadku.

Ak chcete zobrazíť mesačnú spotrebu energie v posledných 7 mesiacoch, stlačte v režime mesačného zobrazenia na 3 sekundy tlačidlo „HISTORY“. Pomocou tlačidla „ENERGY/+“ a „COST/-“ vyberte mesiac, ktorý chcete zobraziť. Spotreba pre vybraný mesiac sa zobrazí na druhom riadku.

AKO RÝCHLO VYMAZAŤ DÁTA

Stlačte na 3 sekundy tlačidlo „ENERGY/+“ a „COST/-“ až displej začne blikať.

Potom stlačte na 3 sekundy tlačidlo „SET/OK“.





Všetky údaje sa vymažú.


• Ak prístroj nefunguje správne:

- Skontrolujte, či je merač správne zapojený do zásuvky.
- Skontrolujte, či je monitorovaný spotrebič dobre zapojený do merača.
- Stlačte tlačidlo „RESET“ na obnovu základného nastavenia.

IV. Význam piktogramov na prístroji

EXTOL® Item No. 8831260
Voltage: 230V~ 50Hz
Max. 16 A 3680W
Working Temperature: 0°C-40°C
SN:
Produced by Madal Bal, a.s.
Průmyslová zóna Příluky 244
CZ-760 01 Zlín


	Pred použitím si prečítajte návod na použitie.
	Spĺňa príslušné harmonizačné právne predpisy EÚ.
 	Prístroj na použitie iba v interiéri. Chráňte pred dažďom či vniknutím vody.

	Podľa smernice (EÚ) 2012/19 sa nesmie neoprávnené elektrozaariadenie vyhadzovať do komunálneho odpadu, ale musí sa odovzdať na ekologickú likvidáciu do spätného zberu elektrozaariadení, pretože obsahuje látky nebezpečné pre životné prostredie. Pred odovzdaním elektrozaariadenia na likvidáciu sa z neho musia vybrať batérie, ktoré je nutné odovzdať na ekologickú likvidáciu do spätného zberu batérií oddelene z dôvodu obsahu nebezpečných látok pre životné prostredie. Informácie o zberných miestach elektrozaariadení, batérií a podmienkach zberu dostanete na obecnom úrade alebo u predávajúceho.
Sériové číslo	Na výrobku je uvedený rok a mesiac výroby a označenie výrobné série.

V. Záručná lehota (práva z chybného plnenia)

- Na výrobok sa vzťahuje záruka (zodpovednosť za chyby) 2 roky od dátumu predaja. Ak o to kupujúci požiada, je predávajúci povinný kupujúcemu poskytnúť záručné podmienky (práva z chybného plnenia) v písomnej forme podľa zákona.

ZÁRUČNÝ A POZÁRUČNÝ SERVIS

Pre uplatnenie práva na záručnú opravu tovaru sa obráťte na obchodníka, u ktorého ste tovar zakúpili. Pre opravu po uplynutí záruky sa tiež môžete obrátiť na náš autorizovaný servis.

Najbližšie servisné miesta nájdete na www.extol.sk. V prípade, že budete potrebovať ďalšie informácie, poradíme Vám na:

Fax: +421 2 212 920 91 Tel.: +421 2 212 920 70

E-mail: servis@madalbal.sk

HU / Bevezető

Tisztelt veól!

Köszönjük Önnek, hogy megvásárolta az Extol® márka termékét! A termékét az idevonatkozó európai előírásoknak megfelelően megbízhatósági, biztonsági és minőségi vizsgálatoknak vetettük alá.

Kérdéseivel forduljon a vevőszolgálatunkhoz és a tanácsadó központunkhoz:

www.extol.hu

Fax: (1) 297-1270 Tel: (1) 297-1277

Gyártó: Madal Bal a. s.

Průmyslová zóna Příluky 244, 760 01 Zlín Cseh Köztársaság

Forgalmazó: Madal Bal Kft.

1173 Budapest, Régióvík köz 2. (Magyarország)

Kiadás dátuma: 2023. 11. 3.

I. A készülék jellemzői és rendeltetése

- A jól olvasható és háttérvilágítással is rendelkező kijelzővel ellátott elektromos energia fogyasztásmérő intelligens készülék, amellyel a teljesítményfelvétel, az áram, a feszültség, a frekvencia és a fáziseltolódás mérése mellett, grafikon segítségével is megjeleníti a csatlakoztatott elektromos készülék napi/heti/havi fogyasztását, kiszámolja a költségeket és az áramfogyasztáshoz kapcsolódó karbonlábnymot.

II. Műszaki specifikáció

Tipusszám / rendelési szám	8831260
Aljzat típusa	francia
Névleges tápfeszültség/frekvencia	230 V~50 Hz
Maximális áramátvitel	16 A (230 V-nál), 3680 W
Kijelzett feszültség tartomány	200-276 V~ pontatlanság±1,5%
Kijelzett áram tartomány	0,005 - 16 A pontatlanság±2%
Teljesítményfelvétel mérés pontatlansága	± 2%
Kijelzett frekvencia tartomány	45-65 Hz
Max. megjeleníthető összegzett el. energia fogyasztás	0-9 999 kWh

Üzemeltetési környezeti hőmérséklet	0°C-40°C
Készülék üzemeltetési teljesítményfelvétele	< 0,5 W
Kijelző átlómérete	71 mm
Kijelző háttérvilágítás	igen
Készülék mérete (ma × szé × mé)	149 × 76 × 38 mm
Készülék tömege	195 g

III. A készülék beállítása

Fenntartjuk magunknak a jogot az útmutató szövegének a megváltoztatására, például a készülék a továbbfejlesztése miatt.

A mérőkészülékét dugja egy aljzatba, a mérőkészülék aljzatához csatlakoztassa a mérendő elektromos készüléket (fogyasztót), majd ezt a készüléket kapcsolja be. Az „ENERGY” gomb nyomogatásával a kijelzőn megjelenik a mérendő készülék aktuális teljesítményfelvétele (W), a tápfeszültség (V), a frekvencia (Hz), az áram (A) és a fáziseltolódás (cos φ) értéke.

AZ ÓRA BEÁLLÍTÁSA

Addig nyomogassa a „COST/-” gombot, amíg a kijelzőn nem jelenik az óra ikon (lásd az alábbi ábrát). Nyomja meg és 3 másodpercig tartsa benyomva a „SET/OK” gombot; a kijelzőn az óra ikon villogni kezd. Az óra vagy percbéállításához a „HISTORY” gombot nyomja meg. Az óra vagy perc érték megváltoztatásához használja az „ENERGY/+” vagy a „COST/-” gombot. A beállítás befejezéséhez nyomja meg az „OK” gombot. Ha a beállításokat nem hagyja jóvá 10 másodpercen belül, akkor a készülék nem menti el a módosításokat, a korábbi beállítások maradnak életben.



12 VAGY 24 ÓRÁS FORMÁTUM BEÁLLÍTÁSA

Amikor az időt mutatja a kijelző, akkor egyidejűleg nyomja meg a „HISTORY” és az „ENERGY/+” gombokat és tartsa 3 másodpercig benyomva.



PARAMÉTEREK MEGJELENÍTÉSE

A 2) és 3) pontokban leírt paraméterek megjelenítését előre be kell állítani (lásd lejjebb).

- 1) Nyomogassa az „ENERGY” gombot. Az LCD kijelzőn egymás után megjelenik a feszültség, az áram, a teljesítményfelvétel, a frekvencia és a fáziseltolódás értéke (lásd fent).
- 2) A „HISTORY” gomb nyomogatásával a kijelzőn megjelenik a Consumption (fogyasztás), a kWh (mértékegység) és a figyelt időtartam Daily, Weekly és Monthly (napi, heti és havi).
- 3) A „COST” gomb nyomogatásával a felső sorban megjelenik a teljesítményfelvétel (W), a második sorban az összes költség, tarifa és áramdíj, a többsávú tarifa (részteljes beállítás), a karbonlábnym, az eltelt idő és az összes energiafogyasztás (kWh).

HÁTTÉRVILÁGÍTÁS

Amikor a mérőkészüléket az aljzathoz csatlakoztatja, a kijelző háttérvilágítása automatikusan bekapcsol. Ha egyetlen gombot nem nyom meg, akkor a háttérvilágítás 10 percután kikapcsol. Bármelyik gomb megnyomása után a háttérvilágítás ismét bekapcsol.

TARIFA BEÁLLÍTÁSA (ÁRAMDÍJ, ENERGY kWh ÁRA)

Nyomja meg a „COST/–” gombot a tarifa megjelenítéséhez, majd 3 másodpercig tartsa benyomva a „SET/OK” gombot. Amikor villogni kezd a „TARIFF 1” felirat, akkor az „ENERGY/+” és a „COST/–” gombokkal válasszon a „TARIFF 1” vagy a „TARIFF 2” közül, majd a választását erősítse meg a „HISTORY” gomb megnyomásával. A beállítani kívánt helyiértéket a „HISTORY” gomb nyomogatásával jelölje ki, majd az „ENERGY/+” és a „COST/–” gombokkal állítsa be a kívánt számértéket. A beállítások végrehajtása után nyomja meg a „SET/OK” gombot. Egységes tarifa esetén elegendő csak a „TARIFF 1” értéket beállítani. A beállítások elmentéséhez nyomja meg a „SET/OK” gombot. A kijelzőn az alapértelmezett értékek jelennek meg. A számolás 0,00 / kWh értékről indul. A tarifa beállítását a „SET/OK” gomb megnyomásával erősítse meg. Például 36,30 Ft/kWh tarifa beállításához adja meg a 36,30 értéket.



Amennyiben két (pl. nappali és éjszakai) tarifát kíván beállítani akkor az adott tarifa beállításához nyomja meg a „HISTORY” gombot, majd a tarifa számértékeit a fenti módon az „ENERGY/+” és a „COST/–” gombokkal állítsa be.

Az 1. tarifa érvényességi idejének a beállítása a „TIME START” képernyőn a „HISTORY” gombbal jelölje ki a beállítandó helyiértéket, majd a „ENERGY/+” és a „COST/–” gombokkal állítsa be a tarifaszámítás kezdetének az idejét. A beállítások végrehajtása után nyomja meg a „SET/OK” gombot.



A 2. tarifa beállítása Nyomja meg a „HISTORY” gombot. A kijelzőn a szám villogni kezd. Az „ENERGY/+” és a „COST/–” gombokkal állítsa be a második tarifa értékét (0,00 és 9999/kWh között). A beállítások végrehajtása után nyomja meg a „SET/OK” gombot.



Az 2. tarifa érvényességi idejének a beállítása a „TIME START” képernyőn a „HISTORY” gombbal jelölje ki a beállítandó helyiértéket, majd a „ENERGY/+” és a „COST/–” gombokkal állítsa be a tarifaszámítás kezdetének az idejét. A beállítások végrehajtása után nyomja meg a „SET/OK” gombot.



Az óra és a fogyasztási adatok megjelenítése. A készüléket kapcsolja be. A kijelző második sorában az idő adat látható. A „COST/–” gomb megnyomásával megtekintheti a beállított tarifát.

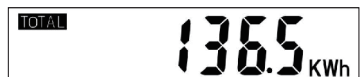


Áramfogyasztás összegzése: amennyiben a csatlakoztatott

készülék teljesítményfelvétele meghaladja a 2 W-ot, akkor a mérőkészülék megjegyzi és összegzi a fogyasztást.



Áramfogyasztás mérése és terjedelme: 0,000 kWh – 9999 kWh



Az energiafogyasztás összes költsége: 0,00 – 9999



1. tarifa: 0,00/kWh – 9999/kWh



1. tarifaszámítás kezdési ideje:



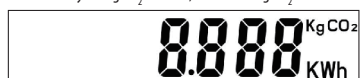
2. tarifa: 0,00/kWh – 9999/kWh



2. tarifaszámítás kezdési ideje:



Karbonlábnym kg CO₂/kWh: 0,00 – 9999 kg CO₂/kWh



Karbonlábnym összesen kg CO₂: 0,00 – 9999 kg CO₂



TÜLTÉRHELÉS BEÁLLÍTÁSA:

Nyomja meg az „ENERGY/+” gombot és nyissa meg az „OVERLOAD” (túlterhelés) képernyőt. 3 másodpercig tartsa benyomva a „SET/OK” gombot az „OVERLOAD” (W) képernyő megnyitásához. Amikor villog a W betű, az „ENERGY/+” és a „COST/–” gombokkal állítsa be a túlterhelés határértékét.

Megjegyzés:

- ha nem állít be értéket, akkor a készülék automatikusan visszkapcsol a korábban beállított túlterhelési értékre.
- Ha a csatlakoztatott készülék teljesítményfelvétele meghaladja a beállított értéket, akkor a kijelző villogni kezd az „OVERLOAD” (túlterhelés) felirat. Ez veszélyre hívja fel a figyelmét. A túlterhelés alapértelmezett beállítása: 3680 W.

A CO₂ BEÁLLÍTÁSA

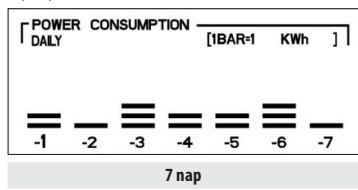
Nyomja meg az „COST/–” gombot és nyissa meg a CO₂” képernyőt. 3 másodpercig tartsa benyomva a „SET/OK” gombot.

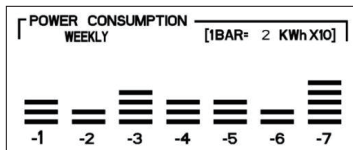


A beállítani kívánt helyiértéket a „HISTORY” gomb nyomogatásával jelölje ki, majd az „ENERGY/+” és a „COST/–” gombokkal állítsa be a kívánt számértéket. A beállítások végrehajtása után nyomja meg a „SET/OK” gombot.

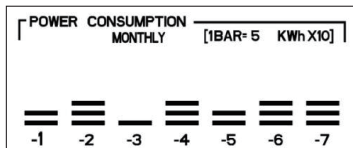
A FOGYASZTÁS GRAFIKUS MEGJELENÍTÉS AZ UTOLSÓ 7 NAPRA/HÉTRE/HÓNAPRA

A „HISTORY” nyomogatásával nyissa meg a kívánt képernyőt.





7 hét



7 hónap

A grafikon alapértelmezett beállítása: 1 vonal = 1 kWh. Amennyiben a fogyasztás ennél magasabb (az alapértelmezett érték nem elegendő a megjelenítéshez), akkor az alábbi kulcs szerint változik meg a vonal értéke.

1 vonal = 1523 kWh × 10

1 vonal = 1 kWh

1 vonal = 2 kWh

1 vonal = 3 kWh

1 vonal = 5 kWh

1 vonal = 1 kWh × 10

1 vonal = 15 kWh

1 vonal = 2 kWh × 10

1 vonal = 3 kWh × 10

1 vonal = 5 kWh × 10

A NAPI/HETI/HAVI ENERGIAFOGYASZTÁS MEGJELENÍTÉSE

Az utolsó 7 nap energiafogyasztásának a megtekintéséhez (napi megjelenítés üzemmódban) 3 másodpercig tartsa benyomva a „HISTORY” gombot. Az „ENERGY/+” és a „COST/-” gombok segítségével jelölje ki azt a napot, amelynek az energiafogyasztását pontosabban szeretné megtekinteni. A kijelölt nap energiafogyasztásának az értéke a második sorban jelenik meg.

Az utolsó 7 hét energiafogyasztásának a megtekintéséhez (heti megjelenítés üzemmódban) 3 másodpercig tartsa

benyomva a „HISTORY” gombot. Az „ENERGY/+” és a „COST/-” gombok segítségével jelölje ki azt hetet, amelynek az energiafogyasztását pontosabban szeretné megtekinteni. A kijelölt hét energiafogyasztásának az értéke a második sorban jelenik meg.






Az utolsó 7 hónap energiafogyasztásának a megtekintéséhez (havi megjelenítés üzemmódban) 3 másodpercig tartsa benyomva a „HISTORY” gombot. Az „ENERGY/+” és a „COST/-” gombok segítségével jelölje ki azt hónapot, amelynek az energiafogyasztását pontosabban szeretné megtekinteni. A kijelölt hónap energiafogyasztásának az értéke a második sorban jelenik meg.



AZ ADATOK GYORS TÖRLÉSE


3 másodpercig tartsa benyomva az „ENERGY/+” és a „COST/-” gombokat (amíg villogni nem kezd a kijelző). Majd 3 másodpercig tartsa benyomva a „SET/OK” gombot. Az összes adat törlődik.

- **Ha a mérőkészülék nem működik megfelelő módon:**
- ellenőrizze le a mérőkészülék aljzatához csatlakoztatását,
- ellenőrizze le a mérendő készülék csatlakoztatását a mérőkészülékhez,
- az alapértelmezett beállítások visszaállításához nyomja meg a **RESET** gombot.

IV. A készüléken található piktogramok jelentése

EXTOL® Item No. 8831260
 Voltage: 230V~ 50Hz  
 Max. 16 A 3680W
 Working Temperature: 0°C-40°C
 SN:   
 Produced by Madal Bal, a.s., Průmyslová zóna Příluky 244, CZ-760 01 Zlín
www.extol.eu

	A használatba vétel előtt olvassa el a használati útmutatót.
	Megfelel az EU vonatkozó harmonizáló jogszabályainak.

 	Csak beltérben használható. A készüléket nedvességtől, víztől és esőtől óvja.
 	Az elektromos és elektronikus hulladékokról szóló 2012/19/EU számú európai irányelv, valamint az idevonatkozó nemzeti törvények szerint az ilyen hulladékok alapanyagokra szelektálva szét kell bontani, és a környezetet nem károsító módon újra kell hasznosítani. Ilyen hulladékokat tilos háztartási hulladékok közé kidobni. A készülékből a megsemmisítés előtt az akkumulátort (elemet) ki kell szerelni, és azt kijelölt gyűjtőhelyen kell leadni. Az akkumulátorok (elemek) a környezetünknek veszélyes anyagokat tartalmaznak. A szelektált és elektromos hulladékok gyűjtőhelyekről a polgármesteri hivatalban kaphat további információkat.
Gyártási szám	A terméken fel van tüntetve a gyártás éve és hónapja, valamint a termék gyártási száma.

V. Garancia és garanciális feltételek (termékhiba felelősség)

GARANCIÁLIS IDŐ

A mindenkor érvényes, vonatkozó jogszabályok, törvények rendelkezéseivel összhangban a Madal Bal Kft. az Ön által megvásárolt termékre a jótállási jegyben feltüntetett garanciaidőt ad. A termék javítását a Madal Bal Kft.-vel szerződéses kapcsolatban álló szakszerviz a garanciális időszakban díjmentesen végzi el.

GARANCIÁLIS IDŐ ALATTI ÉS GARANCIÁLIS IDŐ UTÁNI SZERVIZELÉS

A termékek javítását végző szakszervek címe, a javítás ügymenetével kapcsolatos információk a www.madalbal.hu weboldalon találhatóak meg, illetve a szakszervek felsorolása a termék vásárlásának helyén is beszerezhető. Tanácsadással a (1)-297-1277 ügyfélszolgálati telefonszámon állunk ügyfeleink rendelkezésére.

DE / Einleitung

Sehr geehrter Kunde, wir bedanken uns für Ihr Vertrauen, dass Sie der Marke Extol® durch den Kauf dieses Produktes geschenkt haben. Das Produkt wurde Zuverlässigkeits-, Sicherheits- und Qualitätstests unterzogen, die durch Normen und Vorschriften der Europäischen Union vorgeschrieben werden.

Im Falle von jeglichen Fragen wenden Sie sich bitte an unseren Kunden- und Beratungsservice:

extol.eu

Hersteller: Madal Bal a. s., Průmyslová zóna Příluky 244 76001 Zlín, Tschechische Republik.

Herausgegeben am: 3. 11. 2023

I. Charakteristik – Verwendungszweck

- Das Energiemessgerät mit einem großen und übersichtlichen Display mit Hintergrundbeleuchtung ist ein intelligentes elektronisches Gerät, das nicht nur Leistung, Strom, Spannung, Frequenz und Leistungsfaktor misst, sondern auch den täglichen/wöchentlichen/monatlichen Verlauf des Stromverbrauchs des angeschlossenen Geräts grafisch darstellt und die Betriebskosten sowie den CO₂-Fußabdruck des Geräts berechnet.

II. Technische Spezifikation

Modellbezeichnung/Bestell-Nr.	8831260
Steckdosentyp	Französischer
Nennversorgungsspannung/Frequenz des Energiemessgeräts	230 V~50 Hz
Maximaler Verbrauch über das Energiemessgerät, (Belastung des Energiemessgeräts), d.h.: ≤ 3680 W	16 A-230 V,
Auf dem Display angezeigter Spannungsbereich	200-276 V~
Messunsicherheit	±1,5%
Auf dem Display angezeigter Strombereich	0,005 - 16 A
Messunsicherheit	±2%
Messunsicherheit der Leistungsaufnahme	±2%
Auf dem Display angezeigter Frequenzbereich	45-65 Hz
Max. angezeigter kumulierter Stromverbrauch	0-9 999 kWh

Betriebsumgebungstemperatur des Energiemessgeräts	0°C-40°C
Leistungsaufnahme des Energiemessgeräts	< 0,5 W
Diagonale des Displays	71 mm
Displaybeleuchtung	JA
Abmessungen des Energiemessgeräts (V × S × H)	149 × 76 × 38 mm
Gewicht des Energiemessgeräts	195 g

III. Einstellung des Geräts

Änderungen der angeführten Einstellungsprozeduren sind aufgrund möglicher Änderungen in der Herstellung vorbehalten.

Stecken Sie das Energiemessgerät in eine stromführende Steckdose, stecken Sie den Stecker des Elektrogeräts in die Steckdose des Energiemessgeräts und schalten Sie das Elektrogerät ein. Drücken Sie die Taste „ENERGY“, um die aktuelle Leistungsaufnahme in der Einheit Watt (W), die Spannung in der Einheit Volt (V), die Frequenz in der Einheit Hertz (Hz), den Strom in der Einheit Ampere (A) und den Leistungsfaktor $\cos \varphi$ anzuzeigen.

ZEITEINSTELLUNG (STUNDEN)

Drücken Sie die Taste „COST/-“, bis das Ziffernblatt (Uhrensymbold) auf dem Display erscheint – siehe Abbildung unten. Halten Sie dann die Taste „SET/OK“; 3 Sekunden lang gedrückt; das Ziffernblattsymbol (Uhrensymbold) blinkt dann auf dem Display. Drücken Sie die Taste „HISTORY“ um zur Einstellung von Stunden und Minuten zu gelangen. Drücken Sie die Tasten „ENERGY/+“ oder „COST/-“ um den Wert der jeweiligen Größe zu ändern. Drücken Sie die Taste „OK“ um die Einstellung abzuschließen. Wenn Sie die Einstellung nicht innerhalb von 10 Sekunden bestätigen, kehrt das Gerät zur vorherigen Zeiteinstellung zurück.



ÄNDERN DES ZEITFORMATS 12/24 H

Wenn die Uhrzeit auf dem Display angezeigt wird, drücken Sie die Tasten „HISTORY“ und „ENERGY/+“ gleichzeitig

und halten Sie sie mehr als 3 Sekunden lang gedrückt.



ANZEIGE DER PARAMETER

Die Punkte 2) und 3) müssen im Voraus nach folgendem Verfahren eingestellt werden.

- 1) Drücken Sie wiederholt die Taste „ENERGY“. Das LCD-Display zeigt nacheinander Spannung in Volt, Strom in Ampere, Leistung in Watt, Frequenz und Leistungsfaktor an (siehe oben).
- 2) Durch wiederholtes Drücken der Taste „HISTORY“ werden Consumption (Verbrauch), das Symbol kWh (Einheit) und der Zeitraum Daily, Weekly und Monthly (Tag, Woche und Monat) angezeigt.
- 3) Durch wiederholtes Drücken der Taste „COST“ werden auf dem Display in der oberen Zeile die Leistung in Watt und in der zweiten Zeile die Gesamtkosten, der Tarif, Informationen über einen Tarif mit mehreren Bereichen (erweiterte Funktion), Informationen über den CO₂-Fußabdruck, die verstrichene Zeit und der Gesamtwert in kWh angezeigt.

MODUS HINTERGRUNDBELEUCHTUNG

Wenn das Gerät in eine Steckdose eingesteckt wird, schaltet sich die Hintergrundbeleuchtung des Displays automatisch ein. Wenn keine Taste gedrückt wird, schaltet sich die Hintergrundbeleuchtung nach 10 Minuten aus. Wenn Sie eine beliebige Taste drücken, schaltet sich die Hintergrundbeleuchtung wieder ein.

TARIFEINSTELLUNGEN (STROMTARIF, PREIS PRO kWh)

Drücken Sie die Taste „COST/-“, um zur Tarifanzeige zurückzukehren, und drücken Sie dann 3 Sekunden lang die Taste „SET/OK“.

Wenn „TARIFF 1“ zu blinken beginnt, wählen Sie mit den Tasten „ENERGY/+“ und „COST/-“ den „TARIFF 1“ oder „TARIFF 2“ und bestätigen Sie die Auswahl mit der Taste „HISTORY“.

Wählen Sie dann mit der Taste „HISTORY“ eine Position in der numerischen Anzeige und ändern Sie mit den Tasten „ENERGY/+“ oder „COST/-“ den Wert an dieser Position. Bestätigen Sie

abschließend die Einstellung mit der Taste „SET/OK“. Wenn Sie den einfachen Tarif „TARIFF 1“ wählen, müssen Sie nur einen Satz einstellen. Anschließend speichern Sie die Einstellungen mit der Taste „SET/OK“. Danach erscheint die Grundanzeige auf dem Display.

Die Einstellung beginnt bei 0,00 pro kWh. Nach der Einstellung des Tarifs bestätigen Sie den Wert mit der Taste „SET/OK“. Um z.B. einen Tarif von 3,63 Kč pro kWh einzustellen, stellen Sie den Wert auf 3,63 ein.



Wenn Sie einen Doppeltarif einstellen wollen, wählen Sie mit der Taste „HISTORY“ den einzustellenden Satz und nehmen die Einstellung erneut mit den Tasten „ENERGY/+“ und „COST/-“ vor.

Einstellung der Gültigkeitszeit des Tarifs 1. Auf dem Bildschirm „TIME START“ wählen Sie mit der Taste „HISTORY“ die richtige Position und stellen mit den Tasten „ENERGY/+“ und „COST/-“ die Zeit ein. Bestätigen Sie abschließend die Einstellung mit der Taste „SET/OK“.



Einstellung für Tarif 2. Drücken Sie die Taste „HISTORY“. Die Zahl auf dem Display beginnt zu blinken. Stellen Sie mit den Tasten „ENERGY/+“ und „COST/-“ den Tarif zwischen 0,000 und 9999/kWh ein. Bestätigen Sie abschließend die Einstellung mit der Taste „SET/OK“.



Einstellung der Gültigkeitszeit des Tarifs 2. Auf dem Bildschirm „TIME START“ wählen Sie mit der Taste „HISTORY“ die richtige Position und stellen mit den Tasten „ENERGY/+“ und „COST/-“ die Zeit ein. Bestätigen Sie abschließend die Einstellung mit der Taste „SET/OK“.



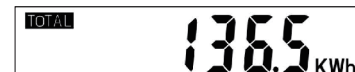
Anzeige der Uhr und der Verbrauchsdaten. Schalten Sie das Gerät ein. Die Uhrzeit wird in der zweiten Zeile des Displays angezeigt. Drücken Sie die Taste „COST/-“ um den eingestellten Tarif anzuzeigen.



Kumulation des Stromverbrauchs über die Zeit: Wenn die Leistungsaufnahme größer als 2 W ist, beginnt das Energiemessgerät, den Stromverbrauch aufzuzeichnen.



Aufzeichnung des Verbrauchs, Bereich: 0,000 kWh – 9999 kWh



Gesamtpreis für die aufgezeichnete Energiemenge: Bereich 0,00 – 9999



Tarif 1: Bereich 0,00/kWh – 9999/kWh



Startzeit des Tarifs 1:



Tarif 2: Bereich 0,00/kWh – 9999/kWh



Startzeit des Tarifs 2:



Anzahl kg CO₂/kWh: Bereich 0,00 - 9999 kg CO₂/kWh



Gesamtmenge kg CO₂: Bereich 0,00 - 9999 kg CO₂



EINSTELLUNG DER ÜBERLAST:

Drücken Sie die Taste „ENERGY/+“ und gehen Sie zum Bildschirm „OVERLOAD“ (Überlast). Drücken Sie die Taste „SET/OK“ länger als 3 Sekunden, um zum Bildschirm „OVERLOAD“ - Watt zu gelangen. Wenn der Buchstabe W blinkt, können Sie mit den Tasten „ENERGY/+“ und „COST/-“ den Überlastwert einstellen.

Bemerkung:

- Wenn Sie die Taste drücken und keine Einstellung vornehmen, kehrt das Gerät automatisch zur Grundanzeige zurück.
- Wenn der Strom den eingestellten Wert überschreitet, blinkt „OVERLOAD“ (Überlast) auf dem Display. Dies weist auf eine Gefahr hin und bedeutet ein Sicherheitsrisiko. Der voreingestellte Wert für Überlast beträgt 3680 Watt.

CO₂-EINSTELLUNG

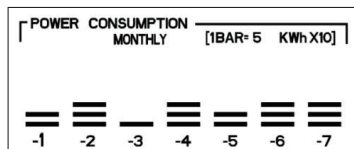
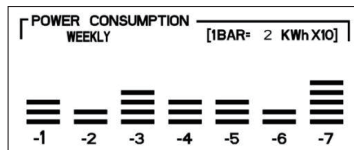
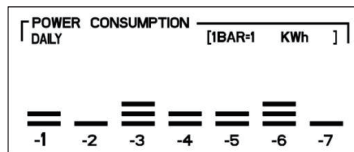
Drücken Sie die Taste „COST/-“ und gehen Sie zum Bildschirm CO₂. Drücken Sie die Taste „SET/OK“ für mehr als 3 Sekunden.



Wählen Sie dann mit der Taste „HISTORY“ eine Position in der numerischen Anzeige und ändern Sie mit den Tasten „ENERGY/+“ oder „COST/-“ den Wert an dieser Position. Bestätigen Sie abschließend die Einstellung mit der Taste „SET/OK“.

GRAFISCHE ANZEIGE DES VERBRAUCHSVERLAUFS IN DEN LETZTEN 7 TAGEN/WOCHEN/MONATEN

Mit der Taste „HISTORY“ zeigen Sie den gewünschten Graph an.



Grundeinstellungen für den Graph: 1 Strich = 1 kWh. Wenn der tatsächliche Verbrauch zu hoch ist und nicht auf diese Weise angezeigt werden kann, ändert sich die Anzeige automatisch wie folgt.

- 1 Strich = 1523 kWh × 10
- 1 Strich = 1 kWh
- 1 Strich = 2 kWh
- 1 Strich = 3 kWh
- 1 Strich = 5 kWh
- 1 Strich = 1 kWh × 10
- 1 Strich = 15 kWh
- 1 Strich = 2 kWh × 10
- 1 Strich = 3 kWh × 10
- 1 Strich = 5 kWh × 10

ANZEIGE DES TÄGLICHEN/ WÖCHENTLICHEN/MONATLICHEN ENERGIEVERBRAUCHS

Um den täglichen Energieverbrauch der letzten 7 Tage anzuzeigen, drücken Sie die Taste „HISTORY“ für 3 Sekunden im Modus der täglichen Anzeige. Wählen Sie mit den Tasten „ENERGY/+“ und „COST/-“ den Tag aus, den Sie anzeigen möchten. Der Verbrauch für den ausgewählten Tag wird in der zweiten Zeile angezeigt.

Um den täglichen Energieverbrauch der letzten 7 Wochen anzuzeigen, drücken Sie die Taste „HISTORY“ für 3 Sekunden im Modus der wöchentlichen Anzeige. Wählen Sie mit den Tasten „ENERGY/+“ und „COST/-“ die Woche aus, den Sie anzeigen möchten. Der Verbrauch für die ausgewählte Woche wird in der zweiten Zeile angezeigt.

Um den täglichen Energieverbrauch der letzten 7 Monaten anzuzeigen, drücken Sie die Taste „HISTORY“ für 3 Sekunden im Modus der monatlichen Anzeige. Wählen Sie mit den Tasten „ENERGY/+“ und „COST/-“ den Monat aus, den Sie anzeigen möchten. Der Verbrauch für den ausgewählten Monat wird in der zweiten Zeile angezeigt.

SO LÖSCHEN SIE SCHNELL DATEN

Drücken Sie die Tasten „ENERGY/+“ und „COST/-“ 3 Sekunden lang, bis die Anzeige zu blinken beginnt. Drücken Sie dann 3 Sekunden lang die Taste „SET/OK“. Alle Daten werden gelöscht.

- Wenn das Energiemessgerät nicht richtig funktioniert:
- Prüfen Sie, ob das Energiemessgerät richtig in die Steckdose eingesteckt ist.
- Prüfen Sie, ob das zu überwachende Elektrogerät richtig in das Energiemessgerät eingesteckt ist.
- Drücken Sie die Taste „RESET“ um die Grundeinstellungen wiederherzustellen.

IV. Bedeutung der Piktogramme auf dem Gerät

EXTOL® Item No. 8831260
 Voltage: 230V~ 50Hz
 Max. 16 A 3680W
 Working Temperature: 0°C-40°C
 SN:
 Produced by Medal Bai, a.s.
 Průmyslová zóna Příluky 244
 CZ-760 01 Zlín
 extol.eu

	Lesen Sie vor der Benutzung die Gebrauchsanleitung.
	Entspricht den einschlägigen EU-Harmonisierungsrechtsvorschriften.
	Das Gerät ist nur zur Verwendung in Innenräumen bestimmt. Schützen Sie vor Regen oder Eindringen von Wasser.
	Gemäß der Richtlinie (EU) 2012/19 dürfen unbrauchbare Elektro-Geräte nicht im Hausmüll entsorgt, sondern müssen zu einer ökologischen Entsorgung an Sammelstellen für Elektro-Geräte übergeben werden, da sie umweltgefährdende Komponenten enthalten. Die Batterie muss vor der Entsorgung des Elektrogeräts aus diesem entfernt und zur umweltgerechten Entsorgung separat bei einer Batteriesammelstelle da sie umweltgefährdende Stoffe abgegeben werden. Information über Sammelstellen für Elektrogeräte und Batterien und die Bedingungen der Sammlung erhalten Sie auf dem Gemeindeamt oder beim Verkäufer.
Seriennummer	Auf dem Produkt sind das Produktionsjahr und -monat und die Kennzeichnung der Produktionsserie angeführt.

EN / Introduction

Dear customer,
Thank you for the confidence you have shown in the Extol® brand by purchasing this product. This product has been tested for reliability, safety and quality according to the prescribed norms and regulations of the European Union.

Contact our customer and consulting centre for any questions at:

www.extol.eu

Manufacturer: Madal Bal a. s.,
Průmyslová zóna Příluky 244, 76001 Zlín, Czech Republic.
Date of issue: 3. 11. 2023

I. Description – purpose of use

- Power consumption meter with large, easy-to-read backlit display is an intelligent electronic device, which, apart from measuring power input, current, voltage, frequency and power factor, enables the graphic display of the daily/weekly/monthly power consumption history of the connected electrical appliance and the calculation of the costs of its operation as well as its carbon footprint.

II. Technical specifications

Model/order number	8831260
Type of power socket	French
Rated supply voltage/frequency of the meter	230 V~50 Hz
Maximum draw via the meter (load capacity of the meter)	16 A-230 V, i.e.: 3680 W
Voltage display range	200-276 V~ uncertainty ±1.5%
Current display range	0.005 - 16 A uncertainty ±2.2%
Uncertainty of measured power input	±2%
Frequency display range	45-65 Hz
Max. cumulative power consumption display range	0-9 999 kWh
Ambient operating temperature range of meter	0°C-40°C
Operating power input of meter	< 0.5 W
Screen diagonal size	71 mm
Backlit display	YES
Dimensions of the meter (H × W × D)	149 × 76 × 38 mm
Weight of the meter	195 g

III. Appliance settings

The right to change the hereinafter provided setting procedures is reserved for reason of possible changes in manufacture.

Insert the meter into the power socket with voltage and into the socket of the meter insert the power plug of the electrical appliance and turn on the electrical appliance. Repeatedly press the „ENERGY“ button to show on the display the current power input in Watts (W), voltage in Volts (V), frequency in Hertz (Hz), current in Amperes (A) and the power factor cos φ.

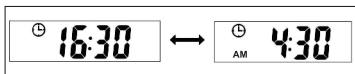
SETTING THE CLOCK (TIME)

Press the „**COST**“ button; until the display shows the clock symbol - see figure below. Then press and hold down the „**SET/OK**“ button for 3 seconds; the clock symbol will start flashing on the display. Press the „**HISTORY**“ button to go from the hours to the minutes settings. Repeatedly press the „**ENERGY/+**“ or „**COST/-**“ button to change the value at the given position. Finish the settings by pressing the „**OK**“ button. If you do not confirm the setting within 10 seconds, the device will revert to the previous time setting.



CHANGING TIME FORMAT 12/24 H

When the time is shown on the display, simultaneously press the buttons „**HISTORY**“ and „**ENERGY/+**“ and hold them down for longer than 3 seconds.



DISPLAYING PARAMETERS

It is necessary to set points 2) and 3) in advance according to the procedure described below.

- Repeatedly Press the „**ENERGY**“ button. The values for voltage in volts, current in amperes, power in watts, frequency and power factor will appear on the LCD display one after the other.

- Repeatedly press the „**HISTORY**“ button to display Consumption, the kWh symbol (units) and the period Daily, Weekly and Monthly.
- Repeatedly press the „**COST**“ button to display the power output in watts in the top row, and the total cost, tariff or rate, information about multi-band tariffs (advanced function), information about carbon dioxide, elapsed time and the total number of kWh in the second row.

BACKLIT MODE

After inserting the device into a power socket, the backlit display will turn on automatically. If you don't press any button, the backlight will turn off after 10 seconds. The backlight of the display will turn back on when any button is pressed.

SETTING A TARIFF (ELECTRICITY TARIFF, PRICE PER kWh)

Press the „**COST**“ button, which will return you to the tariff screen, and then press the „**SET/OK**“ button for 3 seconds. When „**TARIFF 1**“ starts flashing, use the buttons „**ENERGY/+**“ and „**COST/-**“ to set option „**TARIFF 1**“ or „**TARIFF 2**“ and confirm the selection using the „**HISTORY**“ button. Then press the „**HISTORY**“ button to select the position on the numerical screen and using the „**ENERGY/+**“ or „**COST/-**“ buttons select the value of the given position. Finally, confirm the setting using the „**SET/OK**“ button. If the simple tariff „**TARIFF 1**“ is selected, it is sufficient to set just one tariff. Then use the „**SET/OK**“ button to save the setting. The default screen will then appear on the display. The setting starts with the value of 0.00 per kWh. After setting the tariff, confirm the value using the „**SET/OK**“ button. To set a tariff of, for example 3.63 CZK per kWh, set the value 3.63.



If you wish to set a dual-tariff, use the button „**HISTORY**“ to select the tariff that you will set and then again perform the setting using the „**ENERGY/+**“ and „**COST/-**“ buttons. Setting the time range for tariff 1. On the screen „**TIME START**“ use the „**HISTORY**“ button to select the correct position and use the „**ENERGY/+**“ and „**COST/-**“ buttons to set the time. Finally, confirm the setting using the „**SET/OK**“ button.



Setting the rate for tariff 2. Press the „**HISTORY**“ button. The number on the display will start flashing. Using the „**ENERGY/+**“ and „**COST/-**“ buttons, set the rate in the range from 0.000 to 9999/kWh. Finally, confirm the setting using the „**SET/OK**“ button.



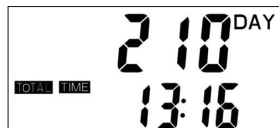
Setting the time range for tariff 2. On the screen „**TIME START**“ use the „**HISTORY**“ button to select the correct position and use the „**ENERGY/+**“ and „**COST/-**“ buttons to set the time. Finally, confirm the setting using the „**SET/OK**“ button.



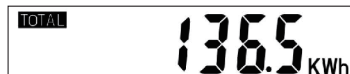
Displaying the clock and consumption information. Turn on the device. The clock will appear on the second row on the display. Press the „**COST**“ button to show the set tariff.



Cumulative consumption over time: if the power input is greater than 2 W, the meter will start recording the power consumption.



Power consumption record, range: 0.000 kWh – 9999 kWh



Total price of the recorded amount of power: range 0.00 – 9999



Rate of tariff 1: range 0.00/kWh – 9999/kWh



Start time of tariff 1:



Rate of tariff 2: range 0.00/kWh – 9999/kWh



Start time of tariff 2:



Number of kg of CO₂/kWh: range 0.00 – 9999 kg CO₂/kWh



Total amount in kg of CO₂/kWh: range 0.00 – 9999 kg CO₂



SETTING OVERLOAD:

Press the „ENERGY/+“ button and go to the „OVERLOAD“ screen. Press the „SET/OK“ button for more than 3 seconds, this will take you to the „OVERLOAD“ screen - watts. While the letter W is flashing, set the overload value using the „ENERGY/+“ and „COST/-“ buttons.

Note:

- If no button is pressed and no setting is made, the device will automatically return to the default screen.

- When the current load exceeds the set value, the heading „OVERLOAD“ will start flashing on the display. This indicates a hazard and a threat to safety. The preset overload value is 3680 W.

SETTING CO₂

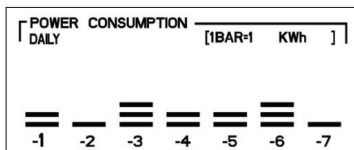
Press the „COST-“ button and go to the CO₂ screen. Press and hold down the „SET/OK“ button for more than 3 seconds.



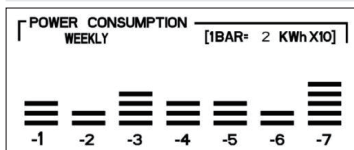
Then press the „HISTORY“ button to select the position on the numerical screen and using the „ENERGY/+“ or „COST/-“ buttons select the value of the given position. Finally, confirm the setting using the „SET/OK“ button.

GRAPHICAL REPRESENTATION OF POWER CONSUMPTION IN THE PRECEDING 7 DAYS/WEEKS/MONTHS

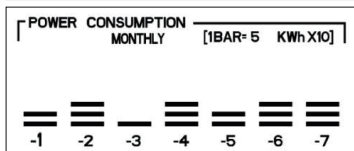
Press the „HISTORY“ button to show the graph.



7 days



7 weeks



7 months

Basic graph setting is: 1 line = 1 kWh. If the actual consumption is too high and cannot be displayed in this way, the scale will automatically change according to the following key.

- 1 line = 1523 kWh × 10
- 1 line = 1 kWh
- 1 line = 2 kWh
- 1 line = 3 kWh
- 1 line = 5 kWh
- 1 line = 1 kWh × 10
- 1 line = 15 kWh
- 1 line = 2 kWh × 10
- 1 line = 3 kWh × 10
- 1 line = 5 kWh × 10

DISPLAYING THE DAILY/WEEKLY/MONTHLY POWER CONSUMPTION

If you wish to display the daily power consumption over the preceding 7 days, press and hold down the „HISTORY“ button in the daily display mode for 3 seconds. Using the „ENERGY/+“ and „COST/-“ buttons, select the day that you wish to display. The consumption for the selected day is shown on the second row.

If you wish to display the weekly power consumption over the preceding 7 weeks, press and hold down the „HISTORY“ button in the weekly display mode for 3 seconds. Using the „ENERGY/+“ and „COST/-“ buttons, select the week that you wish to display. The consumption for the selected week is shown on the second row.

If you wish to display the monthly power consumption over the preceding 7 months, press and hold down the „HISTORY“ button in the monthly display mode for 3 seconds. Using the „ENERGY/+“ and „COST/-“ buttons, select the month that you wish to display. The consumption for the selected month is shown on the second row.

HOW TO QUICKLY DELETE DATA

Press and hold down the „ENERGY/+“ and „COST/-“ until the display starts flashing.

The press and hold down for 3 seconds the „SET/OK“ button. All data will be deleted.

- If the device is not working properly:
- Check that the power meter is correctly connected to the power socket.

- Check that the monitored appliance is properly connected to the meter.
- Press the „RESET“ button to revert to factory settings.

IV. Meanings of pictograms on the device

EXTOL® Item No. 8831260
 Voltage: 230 V – 50 Hz
 Max. 16 A 3680 W
 Working Temperature: 0 °C – 40 °C
 SN:
 Produced by Madal Bal, a.s.
 Průmyslová zóna Přiluky 244
 CZ-760 01 Zlín
 extol.eu

	Read the user's manual before use.
	It meets the respective EU harmonisation legal directives.
	Device is for indoor use only.
	Protect against rain or the ingress of water.
	According to Directive (EU) 2012/19, an unusable electrical appliance must not be thrown out with communal waste, but rather must be handed over for ecological disposal at an electrical equipment collection point because it contains components that are hazardous to the environment. The batteries must be removed from the electrical equipment, prior the equipment being handed over for ecological disposal, at a battery collection point separately due to the fact that they contain substances that are hazardous to the environment. You can find information about electrical equipment waste and battery collection points and collection conditions at your local town council office or at your vendor.
Serial number.	The product is marked with the year and month of its manufacture and its series.